



ธนาคารแห่งประเทศไทย  
BANK OF THAILAND

# นโยบายและทิศทางการพัฒนามาตรฐานที่ เกี่ยวข้องกับระบบการชำระเงินทางอิเล็กทรอนิกส์

28 มีนาคม 2556



## หัวข้อการบรรยาย

1. บทบาทของธนาคารแห่งประเทศไทย ด้านระบบการชำระเงิน
2. มาตรฐาน กับ การชำระเงินทางอิเล็กทรอนิกส์
3. การเตรียมพร้อมของภาคธุรกิจในการใช้มาตรฐาน



## พรบ. ธปท. พ.ศ. 2551 มาตรา 7

ธปท. มีวัตถุประสงค์ในการดำเนินภารกิจอันพึงเป็นงานของธนาคารกลาง เพื่อดำรงไว้ซึ่งเสถียรภาพทางการเงิน และเสถียรภาพของระบบสถาบันการเงินและระบบการชำระเงิน



- เสถียรภาพทางการเงิน
- เสถียรภาพระบบสถาบันการเงิน
- เสถียรภาพระบบการชำระเงิน



## เสถียรภาพของระบบการชำระเงิน

- มาตรฐาน
- บริการที่หลากหลาย
- การเข้าถึงได้
- ราคาที่เป็นธรรม



- ลดความเสี่ยงในระบบ
- สร้างความเชื่อมั่นการ  
ใช้บริการ



โครงการ วัตถุประสงค์

แผนงาน

ผลลัพธ์

## เพิ่มประสิทธิภาพ

## ลดความเสี่ยง

## คุ้มครองผู้บริโภค

1

### การส่งเสริมและพัฒนาการทำ e-payment

การเพิ่มการใช้ e-payment ทดแทนการใช้เงินสด

การพัฒนา ระบบ e-payment

การพัฒนา มาตรฐาน กลางที่เกี่ยวข้อง

- บัตรเดบิต
- การชำระเงินผ่าน โทรศัพท์ เคลื่อนที่
- บัตร เงินอิเล็กทรอนิกส์

**Local Switching**

มาตรฐานกลาง ข้อความในการ รับส่งข้อมูลการ ชำระเงิน

2

### การ ส่งเสริม การ เข้าถึง บริการ ทาง การ ชำระเงิน

การชำระเงิน ผ่านโทรศัพท์ เคลื่อนที่

3

### การ เตรียม ความ พร้อมใน การ รวมตัว เป็น AEC 2015

- เตรียม โครงสร้าง พื้นฐานเพื่อ รองรับ
- เสนอแผน กลยุทธ์ใน คณะทำงาน อาเซียน

4

### การลดความเสี่ยง ในการชำระดุล

FX Settlement Risk

Net Settlement ผ่านระบบ BAHTNET

- ระบบการ แลกเปลี่ยน เงินตรา ตปท. ในเวลา เดียวกัน (PVP)
- กฎหมายผล สิ้นสุดของการ โอนเงิน

การมีหลัก ทรัพย์ค้ำ ประกันเพื่อการ ชำระดุลแบบ Net Settlement

5

### การเพิ่ม ความปลอดภัย ในการใช้ บริการ ชำระเงินผ่าน บัตรพลาสติก

มาตรฐานบัตร อิเล็กทรอนิกส์ (บัตรเดบิต, บัตรเอทีเอ็ม, บัตรเงิน อิเล็กทรอนิกส์)

6

### การ คุ้มครอง และ ให้ ความรู้ แก่ ผู้ใช้ บริการ

- การให้ความรู้แก่ ผู้ใช้และผู้ให้บริการ
- มาตรฐานการ ให้บริการของผู้ ให้บริการ
- ค่าธรรมเนียมที่ เหมาะสม
- การปรับปรุงหลัก เกณฑ์กำกับดูแลผู้ให้ บริการการชำระเงิน



# การชำระเงินอิเล็กทรอนิกส์ (e-payment)



“e-Payment มีส่วนสำคัญในการช่วยสนับสนุนกิจกรรมทางเศรษฐกิจของภาครัฐและเอกชนให้มีประสิทธิภาพ มั่นคง ปลอดภัย ทั้งภายในประเทศและระหว่างประเทศ”





“ต้นทุนทางเศรษฐกิจในการจัดการเงินสดอาจสูงถึง 5% ของ GDP”

(GDP current price ปี 2011 = 10,539.4 พันล้านบาท)

“ต้นทุนของ e-Payment มีมูลค่าเพียงครึ่งหนึ่ง ถึง หนึ่งในสาม  
ของต้นทุนของการใช้เงินสด”

“ในไอซ์แลนด์, การใช้เงินสดมีต้นทุนสูงถึง US\$2.57 ต่อรายการ ในขณะที่  
การใช้บัตรในการชำระเงิน  
มีต้นทุนเพียง US\$0.61”

“10-20% ของการขาดทุนมาจากการทำธุรกรรมโดยใช้กระดาษ เมื่อเทียบกับ  
การทำแบบทรอเล็กทรอนิกส์ ในประเทศอินเดีย”



- สะดวก รวดเร็ว ประหยัดเวลา
- ลดค่าใช้จ่ายในการดำเนินงาน ลดต้นทุนโดยรวม
- ปลอดภัย ลดความเสี่ยงจากการถือครองเงินสด
- มีหลักฐานตรวจสอบได้ง่าย
- เพิ่มช่องทางในการรับชำระเงิน



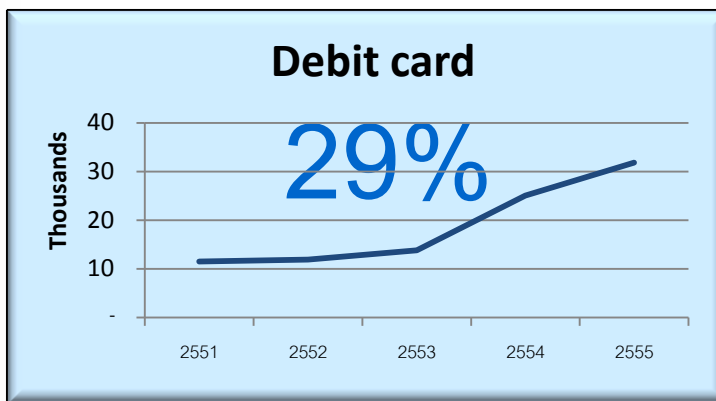




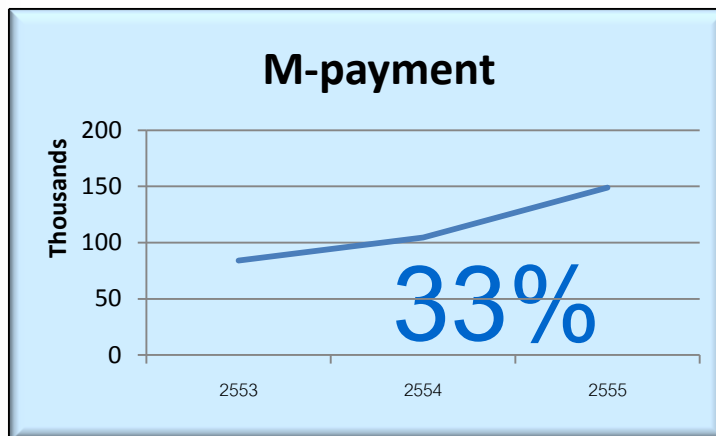
# ปริมาณการชำระเงินทางอิเล็กทรอนิกส์มีแนวโน้มที่เพิ่มขึ้นอย่างต่อเนื่อง

BANK OF THAILAND

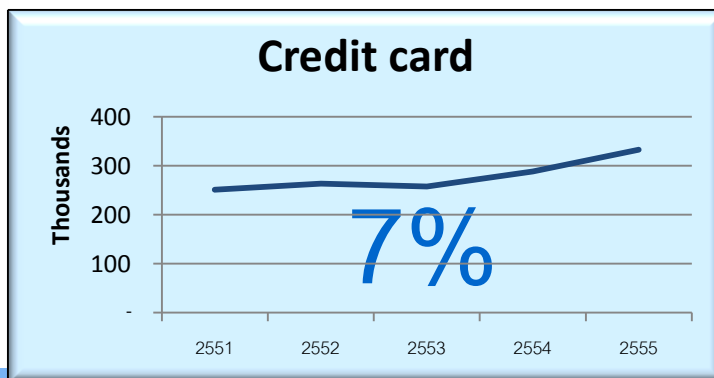
• การชำระเงินทางอิเล็กทรอนิกส์มีปริมาณที่สูงขึ้น โดยเฉพาะบัตรเดบิตเพื่อซื้อสินค้าและบริการเพิ่มขึ้นอย่างมากในปี 54'



• การใช้โทรศัพท์ และอินเทอร์เน็ตมีแนวโน้มเพิ่มขึ้นอย่างต่อเนื่อง



• บัตรเครดิตเป็นที่นิยมสูงสุด

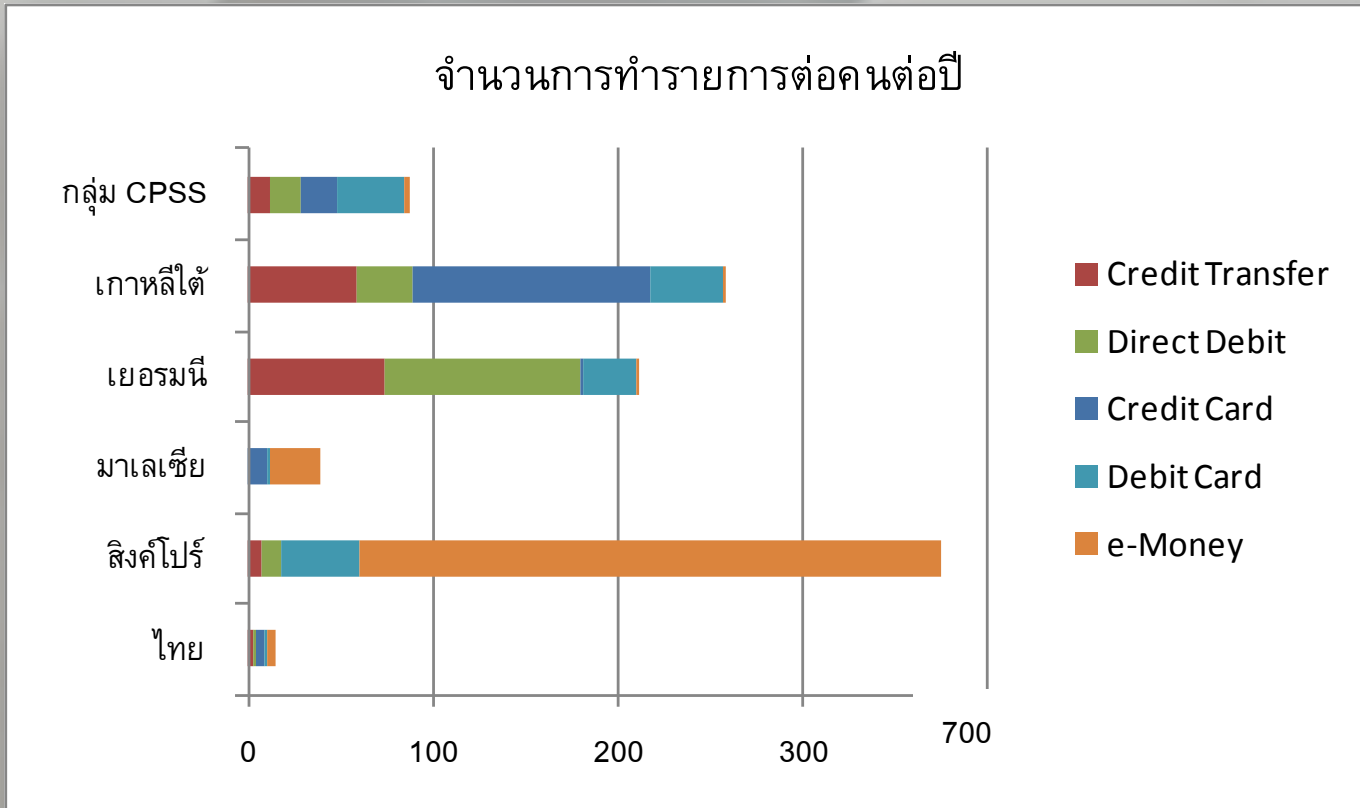


• ขณะที่การใช้เช็คเพื่อชำระเงินระหว่างธนาคารมีปริมาณที่ลดลงอย่างต่อเนื่องตั้งแต่ปี 51' จนถึงปี 55' ลดลง 1%



Source: รายงานระบบการชำระเงินปี 2554

ชำระเงินทางอิเล็กทรอนิกส์





● การส่งเสริม  
การใช้ e-payment

ระยะแรก : ส่งเสริมการใช้บัตรเดบิต  
(อยู่ระหว่างหารือกับกรมสรรพากร เพื่อให้แรงจูงใจด้านภาษี)  
ระยะที่สอง : ส่งเสริมธุรกรรมทางอิเล็กทรอนิกส์อื่น  
และพัฒนาโครงสร้างพื้นฐานที่เหมาะสม

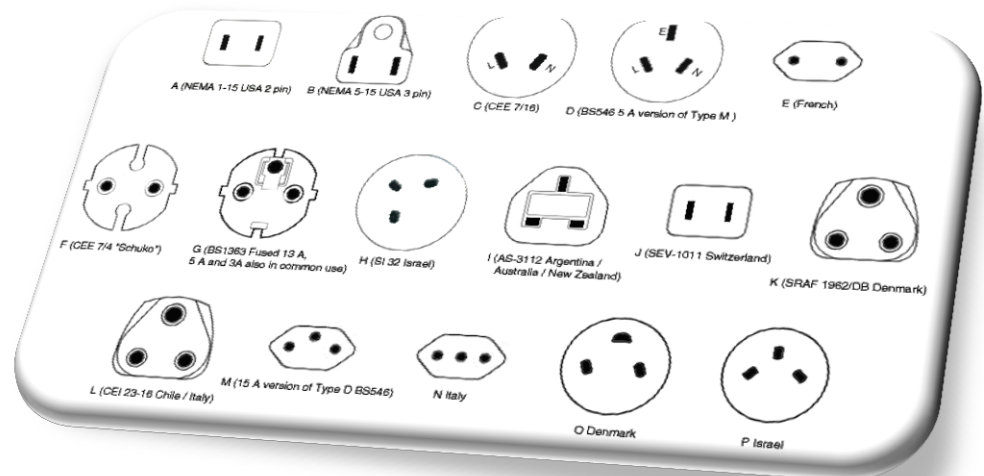
● การส่งเสริม  
การรับ – จ่ายเงิน  
ของภาครัฐ

- เพิ่มประสิทธิภาพการบริหารจัดการด้านการเงิน  
ของภาครัฐ
- เพิ่มทางเลือกในการรับ-จ่ายเงิน แทนการใช้  
เงินสด/เช็ค  
(รปท. อยู่ระหว่างดำเนินการร่วมกับกรมบัญชีกลาง)



## หัวข้อการบรรยาย

1. บทบาทของธนาคารแห่งประเทศไทย ด้านระบบการชำระเงิน
2. มาตรฐาน กับ การชำระเงินทางอิเล็กทรอนิกส์
3. การเตรียมพร้อมของภาคธุรกิจในการใช้มาตรฐาน





มาตรฐาน คือ  
“สิ่งที่ถือเป็นหลักสำหรับเทียบกำหนด สิ่ง que ทุกคนยอมรับ และเข้าใจตรงกัน”





## Interoperability

- เพิ่มความสามารถในการเชื่อมโยงกันได้
- ผู้ใช้บริการสามารถใช้บริการได้หลากหลาย

## Convenience

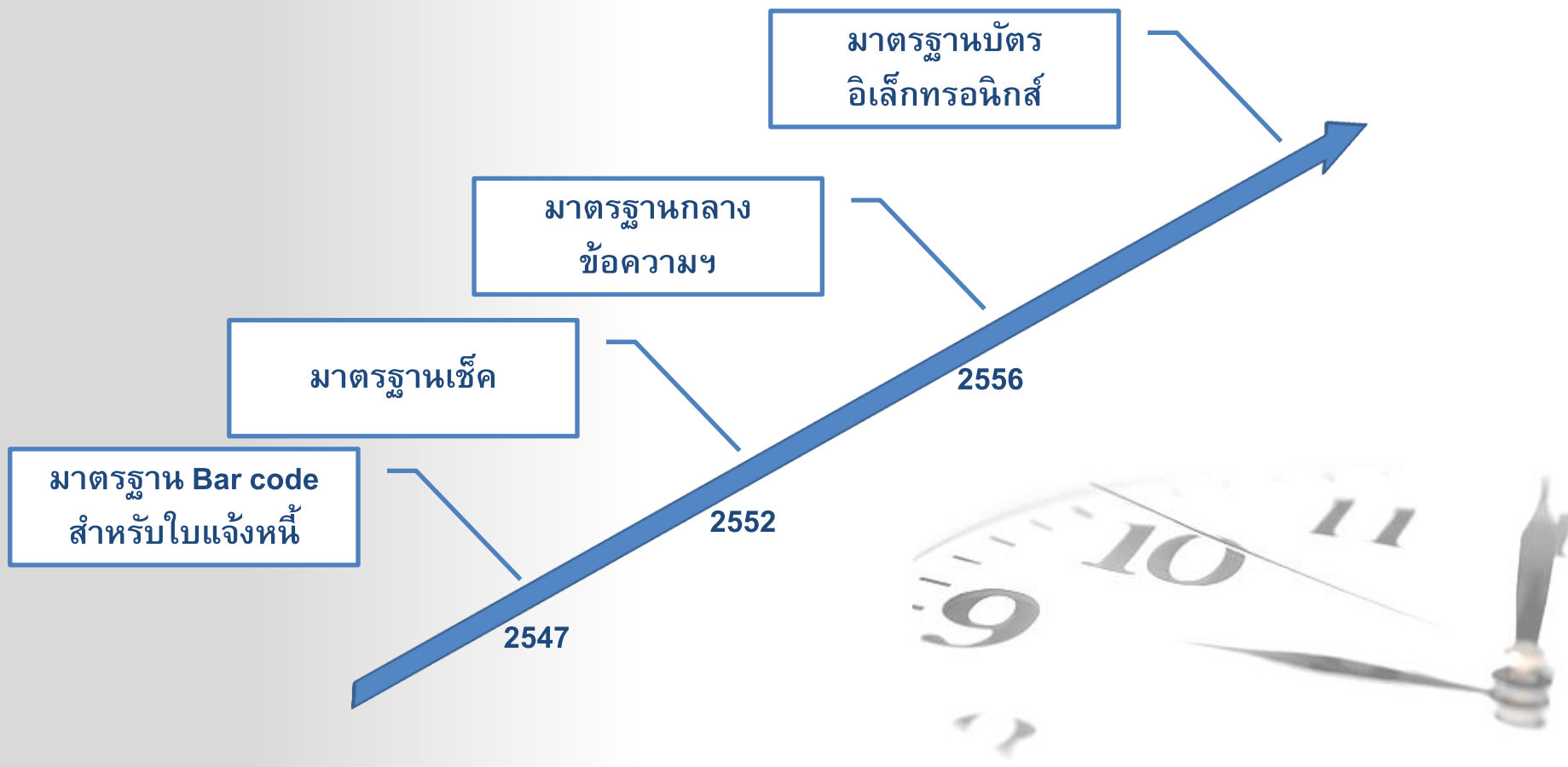
- สะดวก รวดเร็ว
- เพิ่มปริมาณการใช้งาน

## Confidence

- สร้างความเชื่อมั่น
- ลดความเสี่ยง
- เพิ่มความปลอดภัย

## Cost saving

- ลดต้นทุนในการบริหารงาน
- ลดต้นทุนในการกำกับดูแล







## มาตรฐานบาร์โค้ด สำหรับการชำระเงิน

ธนาคารพาณิชย์ และบริษัทไปรษณีย์ไทย จำกัด ร่วมกับหน่วยงานภาครัฐ และภาคเอกชน ได้ร่วมกันกำหนดมาตรฐานบาร์โค้ดสำหรับการชำระเงิน ที่ใช้บนเอกสารการชำระเงินต่าง ๆ เช่น ใบแจ้งหนี้ค่าไฟฟ้า น้ำประปา โทรศัพท์ ซึ่งประกอบด้วยข้อมูลที่เป็นประโยชน์ในการชำระเงินตามจุดรับชำระเงินทั้งภาครัฐและภาคเอกชนรวมทั้งธนาคาร

การชำระเงินของ ใบแจ้งหนี้ค่าน้ำประปา  
ไม่ใช่ใบเสร็จรับเงิน  
สาขาพญาไท โทร. 0-2537-8258

สาขา-เขต 03-03 ทะเบียนผู้ใช้ไฟฟ้า 00XXXXXX เลขที่แจ้งหนี้ 1161XX-0

วันที่แจ้งหนี้ 01/01/48 เวลา 13:42

ชื่อ นาย ประภา นครหลวง  
ที่อยู่ 400 ถนนราชินี แขวงทุ่งสองห้อง  
098-052 รหัส 22

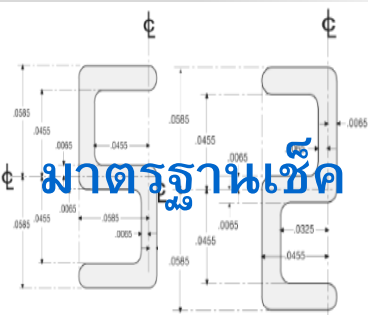
เลขใบ매款 2150 หน่วยที่ใช้ 150

ค่าน้ำดิบ		22.50
ค่าผลิตและส่งน้ำประปา M R2		2,814.40
ค่าบริการรายเดือน		300.00
ภาษีมูลค่าเพิ่ม		219.58
รวมเงินที่ต้องชำระ		3,356.48

นำส่ง

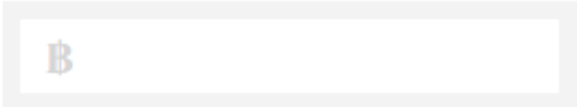
2030300933515161520000335648080148

\* โปรดชำระเงินภายในวันที่ 08/01/48  
หากเกินกำหนด อาจถูกปรับการใช้ และอาจจ่ายไม่  
หลังจากได้รับการชำระหนี้แล้ว กรุณาติดต่อกรมการใช้น้ำ  
\* หากชำระหนี้เกินเดือน.....เดือน เป็นเงิน 0.00 บาท  
หากท่านชำระเงินล่าช้าแล้ว ต้องชดเชยด้วย



The Sum of (Baht)

Corporate / Individual Name & Logo



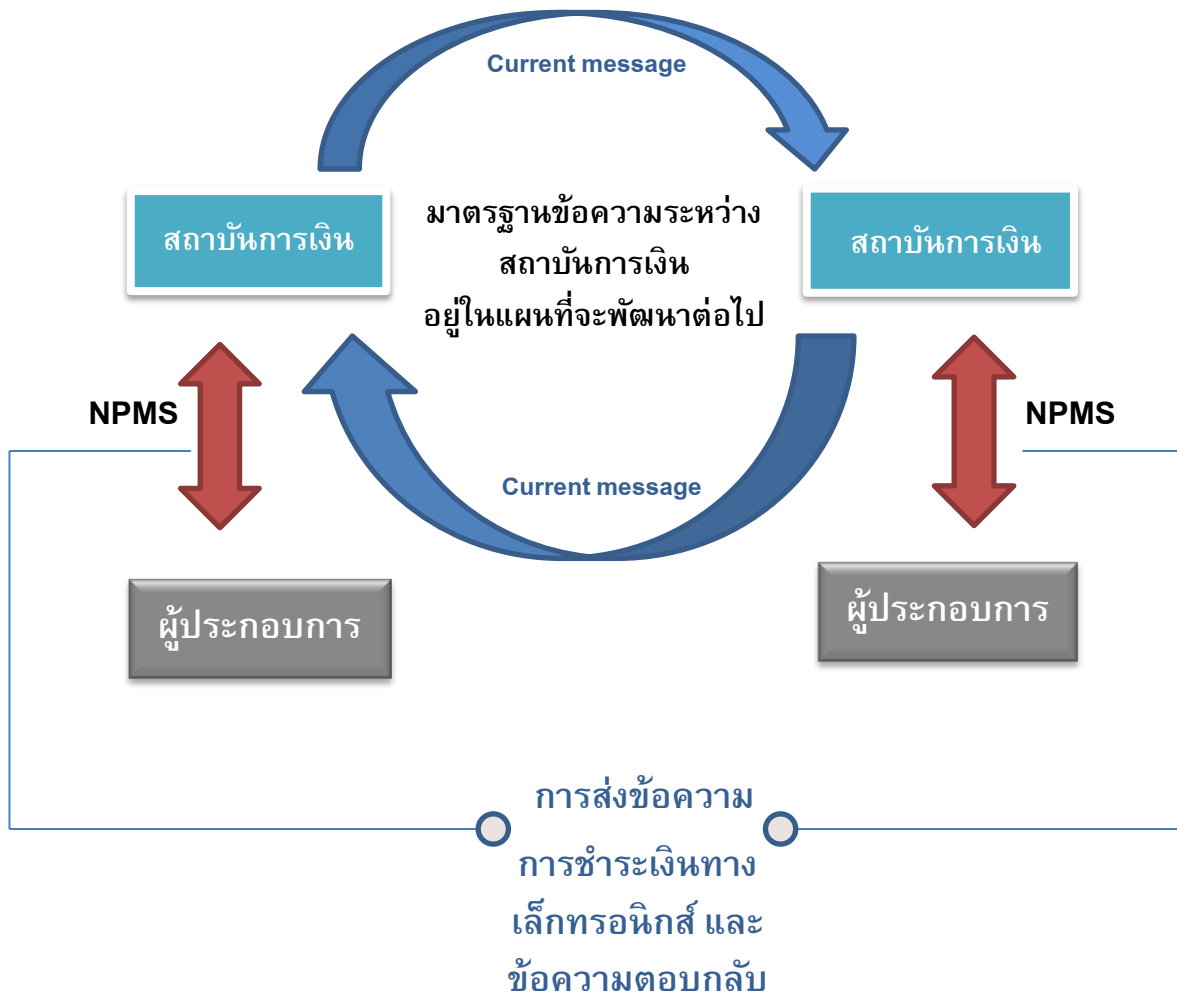
ธปท. ปรับปรุงมาตรฐานเช็ค เพื่อให้ธนาคารสมาชิกตลอดจนผู้เกี่ยวข้องที่มีส่วนร่วมในการจัดทำหรือพิมพ์เช็ค ได้ดำเนินการไปในทิศทางเดียวกัน

ลายมือชื่อ Signature





- กระทรวงไอซีทีที่ประกาศใช้ เป็นมาตรฐานของประเทศ เพื่อส่งเสริมการใช้มาตรฐานนี้ ในการทำธุรกรรมทาง อิเล็กทรอนิกส์ ในหน่วยงานภาครัฐและ เอกชน
- มาตรฐานข้อความ ระหว่างสถาบัน การเงินอยู่ในแผน ที่จะพัฒนาต่อไป





## ● อ้างอิงมาตรฐาน ISO 20022

- เป็นกระบวนการในการกำหนดมาตรฐานข้อความ (Messages) ที่เกี่ยวข้องกับธุรกิจการเงิน
- การจัดทำมาตรฐานข้อความต้องคำนึงถึงความต้องการภายในประเทศเป็นหลัก

## ● ใช้กับบริการชำระเงิน 6 ประเภท

- บริการโอนเงินระหว่างบัญชีในธนาคารเดียวกัน (Direct credit)
- บริการออกเช็คเพื่อชำระค่าสินค้าและบริการ (Cheque outsourcing)
- บริการโอนเงินรายย่อยครั้งละหลายรายการ (Bulk payment)
- บริการโอนเงินระหว่างประเทศ (International Payment)
- บริการโอนเงินระหว่างบัญชีต่างธนาคารผ่าน (BAHTNET)
- บริการหักบัญชีเงินฝากอัตโนมัติ (Direct Debit)

## ● สอดคล้องกับ พระราชบัญญัติว่าด้วยธุรกรรมทางอิเล็กทรอนิกส์

- พระราชบัญญัติว่าด้วยธุรกรรมทางอิเล็กทรอนิกส์ พ.ศ. 2544 แก้ไขเพิ่มเติม (ฉบับที่ 2) พ.ศ. 2551
- เพื่อให้ข้อความการชำระเงินทางอิเล็กทรอนิกส์สามารถใช้เป็นพยานหลักฐานตามกฎหมายได้



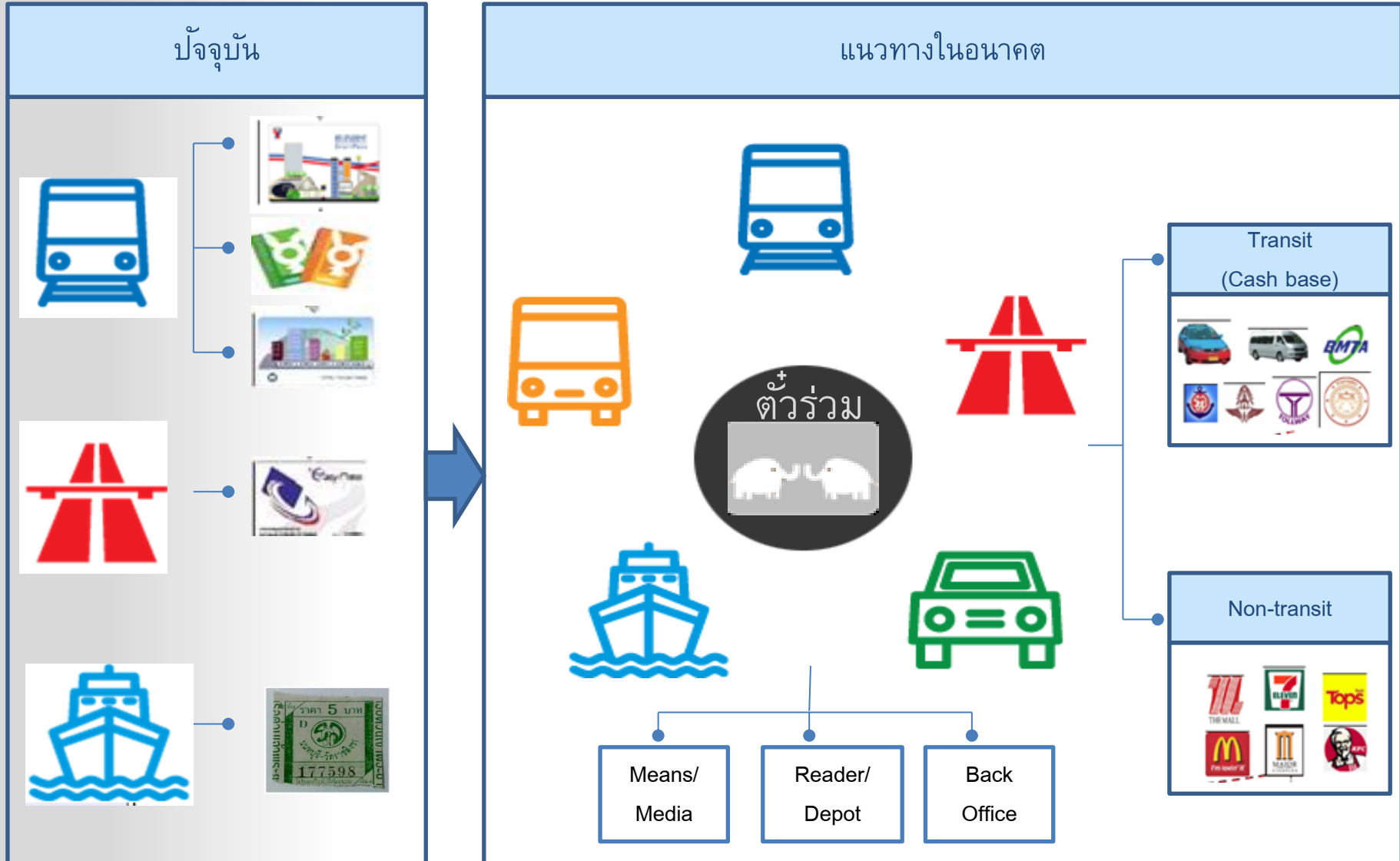
# การใช้ NPMS ในประเทศกลุ่ม ASEAN บนพื้นฐาน ISO 20022

“ประเทศกลุ่ม ASEAN มีข้อตกลงร่วมกันในการใช้ มาตรฐาน ISO 20022 เป็นมาตรฐานกลางเพื่อรองรับการส่งข้อมูลระหว่างบริษัท (B2B) ภายในกลุ่มประเทศ ASEAN”

- เพื่อความเป็นมาตรฐานเดียวกันของเศรษฐกิจ และตลาดการเงินของ ASEAN
- สร้างความมั่นใจในการโอนเงินและการชำระหนี้ทั้งภายในประเทศ และระหว่างประเทศเป็นไปอย่างมีประสิทธิภาพและสอดคล้องกัน
- เพื่อเป็น Format ตามมาตรฐานสากลเพื่อการโอนเงินระหว่างสถาบันการเงิน และเอื้อต่อธนาคารพาณิชย์ในการสร้าง Unified Payment Hub
- เป็น format กลางสำหรับ Payment clearing & settlement
- เป็นต้นแบบให้ ASEAN เพื่อรองรับ AEC
- เตรียมพร้อมรองรับ SEPA Regulations กำหนด deadline for non Euro countries คือวันที่ 31 ตุลาคม 2016



- สำนักงานนโยบายและแผนการขนส่งและจราจร (สนข.) อยู่ระหว่างพัฒนาระบบตั๋วร่วม
- ธปท. เป็นหนึ่งในคณะกรรมการบริหารจัดการระบบตั๋วร่วม





## หัวข้อการบรรยาย

1. บทบาทของธนาคารแห่งประเทศไทย ด้านระบบการชำระเงิน
2. มาตรฐาน กับ การชำระเงินทางอิเล็กทรอนิกส์
3. การเตรียมพร้อมของภาคธุรกิจในการใช้มาตรฐาน



1. ตรวจสอบระบบการชำระเงินที่ธุรกิจดำเนินการในปัจจุบัน เพื่อทำการปรับปรุงในส่วนที่ยังไม่สอดคล้องกับมาตรฐาน
2. พิจารณาถึงต้นทุนและประโยชน์ที่จะได้รับในการดำเนินธุรกิจ (Cost – Benefit) เพื่อตัดสินใจในการดำเนินงานขั้นต่อไป
3. วางแผนในการปรับปรุงระบบ วางกรอบระยะเวลา ที่แน่นอน และสอดคล้องกับแผนทางธุรกิจ
4. ทดสอบระบบ และอบรมพนักงานในการใช้มาตรฐาน และป้องกันความผิดพลาดที่จะเกิดขึ้น

ธุรกิจสามารถ  
ขอคำแนะนำ  
หรือหารือกับ  
ธนาคารพาณิชย์  
เพื่อการดำเนินงาน  
ที่รวดเร็วและไปใน  
ทิศทางเดียวกัน



ธนาคารแห่งประเทศไทย  
BANK OF THAILAND

A large, intricate, light blue mandala watermark is centered on the page. It features complex geometric and floral patterns, typical of traditional Thai art.

# Q & A