

เปิดรับฟังความคิดเห็น

**ร่าง พ.ร.ฎ. ว่าด้วยการควบคุมดูแลการประกอบธุรกิจบริการ
เกี่ยวกับระบบการพิสูจน์และยืนยันตัวตนทางดิจิทัล พ.ศ.**

**ร่าง ประกาศ สพร. เรื่อง แนวทางการเข้าร่วมโครงการทดสอบ
นวัตกรรมเกี่ยวกับระบบการพิสูจน์และยืนยันตัวตนทางดิจิทัล พ.ศ.
(Digital ID Sandbox)**

16 มกราคม 2563



ช่องทางการรับฟังความคิดเห็น

www.lawamendment.go.th

www.etcha.or.th

(<https://ictlawcenter.etcha.or.th/laws>)

(ictlawcenter@etcha.or.th)



พ.ร.บ. ว่าด้วยธุรกรรมทางอิเล็กทรอนิกส์ (ฉบับที่ 4) พ.ศ. 2562

เพิ่มคำนิยาม

- “การพิสูจน์และยืนยันตัวตน”
- “ระบบการพิสูจน์และยืนยันตัวตนทางดิจิทัล”

รองรับการพิสูจน์และยืนยันตัวตนทางดิจิทัล (เพิ่ม ม.34/3)

- ให้ข้อสันนิษฐานทางกฎหมาย
- ให้กำหนดเงื่อนไขเกี่ยวกับความน่าเชื่อถือ

ให้มีการตรา พ.ร.ฎ. (เพิ่ม ม.34/4)

- กำหนดประเภทบริการและหลักเกณฑ์การให้บริการ

กำหนดโทษ (เพิ่ม ม.45/1)

- กรณีไม่ได้รับอนุญาต หรือฝ่าฝืนคำสั่งพักใช้หรือเพิกถอนใบอนุญาต
- จำคุกไม่เกิน 3 ปี ปรับไม่เกิน 300,000 บาท หรือทั้งจำทั้งปรับ

บทเฉพาะกาล (ม.7)

- เมื่อมีพระราชกฤษฎีกาแล้ว ให้ยื่นขออนุญาตภายใน 90 วันนับแต่วันที่ พ.ร.ฎ. มีผลใช้บังคับ

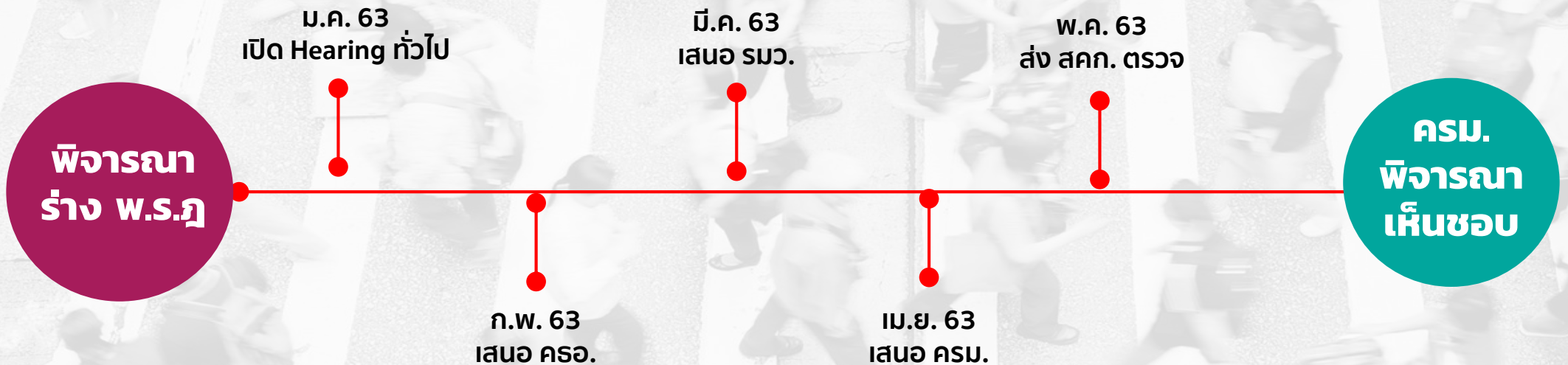
พ.ร.บ. ธุรกรรมฯ (ฉบับที่ 4)



<https://ictlawcenter.etcha.or.th/laws>

เส้นทางของร่างกฎหมาย

ร่าง พรฎ. ว่าด้วยการควบคุมดูแลการประกอบธุรกิจบริการ
เกี่ยวกับระบบการพิสูจน์และยืนยันตัวตนทางดิจิทัล พ.ศ.



หมายเหตุ : เป็นการประมาณการทำงานเบื้องต้น อาจมีการปรับเปลี่ยนตามความเหมาะสม

ร่าง พ.ร.ฎ. ว่าด้วยการควบคุมดูแล การประกอบธุรกิจบริการเกี่ยวกับ ระบบการพิสูจน์และยืนยันตัวตน ทางดิจิทัล พ.ศ.

วันใช้บังคับ เมื่อพ้น 180 วัน
รัฐมนตรีรักษาการ สมว. DE

ร่าง พ.ร.ฎ. Digital ID



https://ictlawcenter.etcha.or.th/de_laws

หมวด 1 บททั่วไป

- หลักเกณฑ์และเงื่อนไข ที่ผู้ประกอบการธุรกิจต้องปฏิบัติ (ม.7)
- ข้อสันนิษฐานทางกฎหมาย (ม.8)
- กระบวนการพิสูจน์และยืนยันตัวตนทางดิจิทัลที่ต้องมี (ม.9)
- ห้ามทำข้อตกลงผูกขาด (ม.10)

หมวด 2 การประกอบธุรกิจบริการเกี่ยวกับระบบ การพิสูจน์และยืนยันตัวตนทางดิจิทัล

- ประเภทบริการที่ต้องขออนุญาต (ม.11)
- Sandbox (ม.12)
- คุณสมบัติและลักษณะต้องห้ามของนิติบุคคล/กรรมการ (ม.13 และ 14)
- เอกสาร การอนุญาตและค่าธรรมเนียม (ม.15 ถึง 17)
- อายุใบอนุญาต 3 ปี การต่ออายุและกรณีสูญหาย/ชำรุด (ม.18 และ 19)

หมวด 3 การควบคุมดูแลการประกอบธุรกิจบริการเกี่ยวกับ ระบบการพิสูจน์และยืนยันตัวตนทางดิจิทัล

- หลักเกณฑ์ที่ต้องทำในระหว่างประกอบธุรกิจ (ม.20)
- การจัดเก็บข้อมูลและการรายงาน (ม.21 และ 22)
- การเลิกการให้บริการ (ม.23)
- กรณีฝ่าฝืนและบทลงโทษ (ม.24 ถึง 26)
- การคุ้มครองประโยชน์ผู้ใช้บริการ และการโอนบริการเพื่อความต่อเนื่อง (ม.27)
- การระงับการดำเนินการ กรณีที่อาจส่งผลกระทบต่ออย่างมีนัยสำคัญ (ม.28)

หมวด 1 บททั่วไป

หลักเกณฑ์และเงื่อนไข ที่ผู้ประกอบการธุรกิจต้องดำเนินการตาม (ม.7)

1. พระราชกฤษฎีกาฉบับนี้
2. หลักเกณฑ์ วิธีการและเงื่อนไขที่ ครอ. /สนง. ประกาศกำหนด
3. เงื่อนไขในใบอนุญาต

ข้อสันนิษฐานทางกฎหมาย (ม.8)

กรณีที่ 1 (ม.34/3 วรสบสอง)

- (1) อาศัยการพิสูจน์และยืนยันฯ ของบุคคลอื่นผ่านระบบฯ ที่อยู่ภายใต้การกำกับ
- (2) ได้ดำเนินการตามเงื่อนไขความน่าเชื่อถือ

กรณีที่ 2

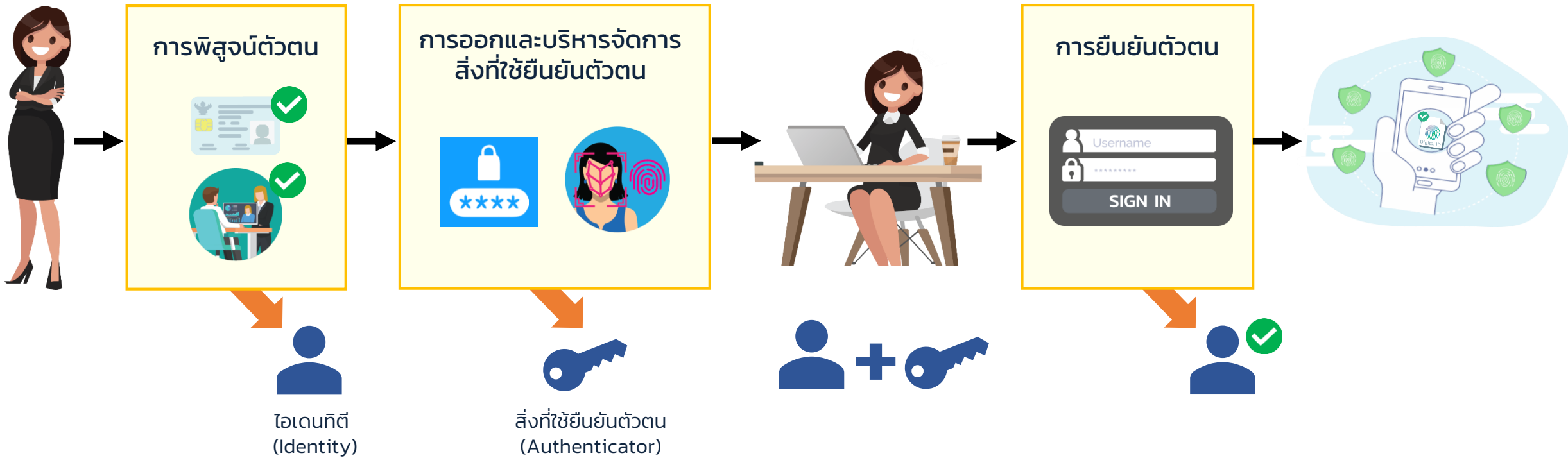
- (1) พิสูจน์และยืนยันฯ ที่ทำภายในองค์กร (ไม่ใช้กับบุคคลภายนอก)
- (2) ได้ดำเนินการตามเงื่อนไขความน่าเชื่อถือ
- (3) ได้รับการตรวจสอบรับรองโดยหน่วยตรวจสอบรับรอง Certification Body (CB)

กระบวนการพิสูจน์และยืนยันตัวตนทางดิจิทัล (ม.9)

1. การพิสูจน์ตัวตน
2. การออกและบริหารจัดการสิ่งที่ใช้ยืนยันตัวตน
3. การยืนยันตัวตน

ห้ามทำข้อตกลงผูกขาด (ม.10)

กระบวนการพิสูจน์และยืนยันตัวตนทางดิจิทัล



❑ “บริการพิสูจน์ตัวตน” (Identity Proofing Service)

บริการที่ประกอบด้วยกระบวนการรวบรวมและตรวจสอบข้อมูลเกี่ยวกับไอดีทิตี และการตรวจสอบความเชื่อมโยงระหว่างบุคคลกับข้อมูลเกี่ยวกับไอดีทิตินั้น

❑ “บริการสิ่งที่ใช้ยืนยันตัวตน” (Authenticator Management Service)

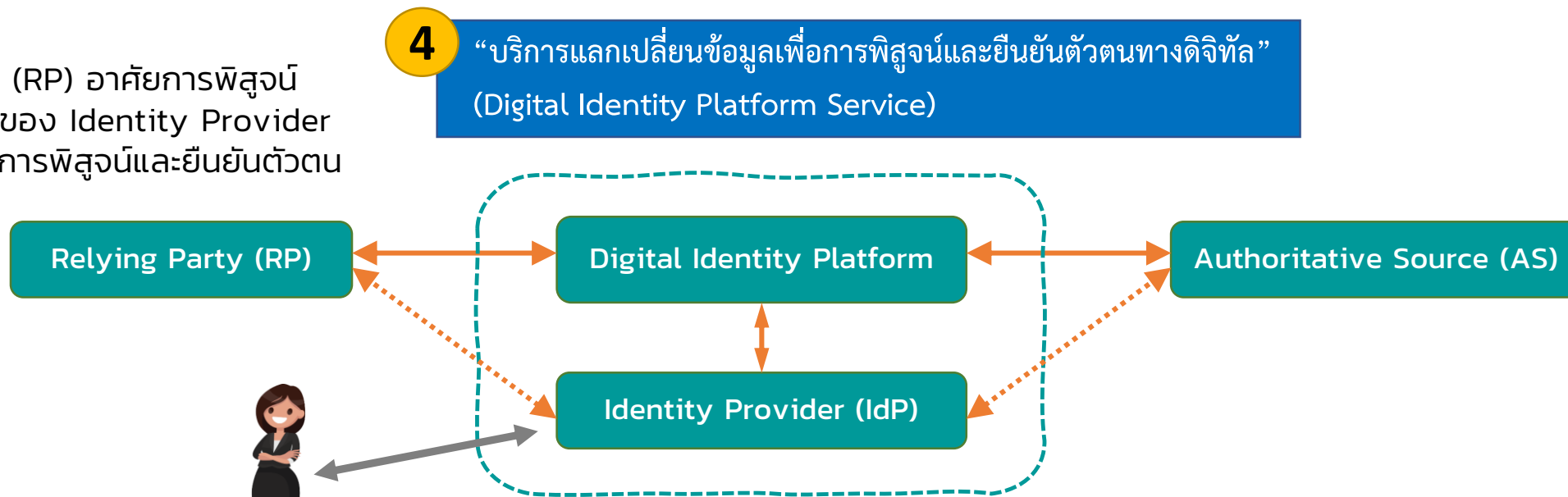
บริการที่ประกอบด้วยกระบวนการเชื่อมโยงไอดีทิตีของบุคคลที่ผ่านการพิสูจน์ตัวตนแล้วเข้ากับสิ่งที่ใช้ยืนยันตัวตน และการบริหารจัดการสิ่งที่ใช้ยืนยันตัวตนนั้น

❑ “บริการยืนยันตัวตน” (Authentication Service)

บริการที่ประกอบด้วยกระบวนการตรวจสอบสิ่งที่ใช้ยืนยันตัวตน เพื่อยืนยันไอดีทิตีของบุคคลที่ใช้สิ่งที่ใช้ยืนยันตัวตนนั้น

ผู้ที่เกี่ยวข้องกับระบบการพิสูจน์และยืนยันตัวตนทางดิจิทัล

Relying Party (RP) อาศัยการพิสูจน์และยืนยันตัวตนของ Identity Provider (IdP) ผ่านระบบการพิสูจน์และยืนยันตัวตนทางดิจิทัล



4 “บริการแลกเปลี่ยนข้อมูลเพื่อการพิสูจน์และยืนยันตัวตนทางดิจิทัล” (Digital Identity Platform Service)

1 “บริการพิสูจน์ตัวตน” (Identity Proofing Service)

2 “บริการสิ่งที่ใช้ยืนยันตัวตน” (Authenticator Management Service)

3 “บริการยืนยันตัวตน” (Authentication Service)

5 บริการเกี่ยวกับระบบการพิสูจน์และยืนยันตัวตนทางดิจิทัลอื่นใดที่อาจมีผลกระทบต่อความมั่นคงหรือความสงบเรียบร้อยของประเทศ หรือต่อสาธารณชน

- ❑ “บริการแลกเปลี่ยนข้อมูลเพื่อการพิสูจน์และยืนยันตัวตนทางดิจิทัล” (Digital Identity Platform Service) บริการเครือข่ายหรือระบบเพื่อการเชื่อมโยงและแลกเปลี่ยนข้อมูลเกี่ยวกับการพิสูจน์และยืนยันตัวตนทางดิจิทัล ทั้งนี้ ไม่รวมถึงบุคคลที่เป็นสื่อกลาง

หมวด 2

การประกอบธุรกิจบริการเกี่ยวกับ ระบบการพิสูจน์และยืนยันตัวตนทางดิจิทัล (ขั้นตอนก่อนได้รับใบอนุญาต)

ประเภทบริการที่ต้องขออนุญาต (ม.11+3)

“บริการพิสูจน์ตัวตน” (Identity Proofing Service)

1. รวบรวมข้อมูลเกี่ยวกับไอเดนทิตี
2. ตรวจสอบข้อมูลเกี่ยวกับไอเดนทิตี
3. ตรวจสอบความเชื่อมโยงระหว่างบุคคลกับข้อมูลเกี่ยวกับไอเดนทิตี

“บริการสิ่งที่ใช้ยืนยันตัวตน” (Authenticator Management Service)

1. เชื่อมโยงไอเดนทิตีของบุคคลที่ผ่านการพิสูจน์ตัวตนแล้ว
เข้ากับ Authenticator
2. บริหารจัดการ Authenticator นั้น

“บริการยืนยันตัวตน” (Authentication Service)

1. ตรวจสอบ Authenticator เพื่อยืนยันไอเดนทิตีของบุคคล
ที่ใช้ Authenticator นั้น

“บริการแลกเปลี่ยนข้อมูลเพื่อการพิสูจน์และยืนยันตัวตนทางดิจิทัล” (Digital Identity Platform Service)

1. ให้บริการเครือข่ายหรือระบบเพื่อการเชื่อมโยงและแลกเปลี่ยนข้อมูล
เกี่ยวกับการพิสูจน์และยืนยันตัวตนทางดิจิทัล (ไม่รวมถึงบุคคลที่เป็นสื่อกลาง)

บริการที่ได้รับการยกเว้น (ม.5)

1. บริการออกใบรับรองเพื่อสนับสนุนลายมือชื่ออิเล็กทรอนิกส์ตามกฎหมายว่าด้วยธุรกรรมฯ
(Certification Authority: CA)
2. บริการเกี่ยวกับระบบการพิสูจน์และยืนยันตัวตนทางดิจิทัล (ทั้ง 4 บริการ) ที่บุคคลหรือนิติบุคคลใช้เพื่อประโยชน์ภายในกิจการของบุคคลหรือนิติบุคคลนั้น **โดยไม่ได้ให้บริการแก่บุคคลภายนอก**
3. บริการพิสูจน์ตัวตน (เฉพาะบริการที่ 1) ที่ไม่มีข้อกำหนดเรื่องการตรวจสอบหลักฐานแสดงตนและการตรวจสอบเพื่อระบุตัวบุคคล
(เช่น Identity Assurance Level 1)
4. บริการเกี่ยวกับระบบการพิสูจน์และยืนยันตัวตนทางดิจิทัลที่ดำเนินการโดยหน่วยงานของรัฐ แต่ไม่รวมถึงรัฐวิสาหกิจ
5. **บริการอื่นๆ ที่ ครอ. กำหนด**

หมวด 2

การประกอบธุรกิจบริการเกี่ยวกับ ระบบการพิสูจน์และยืนยันตัวตนทางดิจิทัล (ขั้นตอนก่อนได้รับใบอนุญาต)

คุณสมบัติและลักษณะของนิติบุคคล/กรรมการ (ม.13 และ 14)

- บริษัทจำกัด บริษัทมหาชนจำกัด หรือนิติบุคคลอื่นตามที่สำนักงานประกาศกำหนด
- มีทุนจดทะเบียนตามที่ สนง. กำหนด

เอกสาร การอนุญาตและค่าธรรมเนียม (ม.15 ถึง 17)

อายุใบอนุญาต 3 ปี การต่ออายุและกรณีสูญหาย/ชำรุด (ม.18 และ 19)

หมวด 3

การควบคุมดูแลการประกอบธุรกิจบริการ เกี่ยวกับระบบการพิสูจน์และยืนยันตัวตนทางดิจิทัล (ระหว่างได้รับใบอนุญาต และภายหลังการเลิกให้บริการ)

หลักเกณฑ์ที่ต้องทำในระหว่างประกอบธุรกิจ (ม.20)

เพื่อให้ระบบมีความมั่นคงปลอดภัยและมีประสิทธิภาพ เช่น

- สิทธิ หน้าที่ และความรับผิดชอบของผู้ประกอบธุรกิจ
- มาตรการบริหารจัดการความเสี่ยงของระบบ
- มาตรการรักษาความมั่นคงปลอดภัยของระบบและการตรวจสอบ
- การเก็บรักษาและการเปิดเผยข้อมูลส่วนบุคคล
- หลักเกณฑ์ เงื่อนไข และมาตรฐานการให้บริการ
- การเปิดเผยข้อมูลเกี่ยวกับการให้บริการ
- การคุ้มครองผู้ใช้บริการและมาตรการชดใช้หรือเยียวยาผู้ได้รับความเสียหายจากการประกอบธุรกิจ

การจัดเก็บข้อมูลและการรายงาน (ม.21 และ 22)

การเลิกการให้บริการ (ม.23)

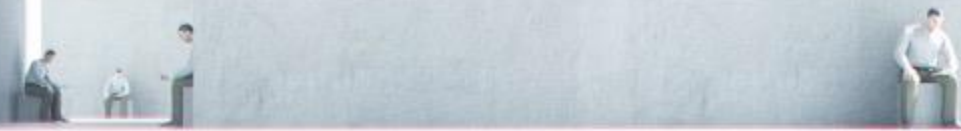
กรณีฝ่าฝืน (ม.24 ถึง 26)

การคุ้มครองประโยชน์ผู้ใช้บริการ และการโอนบริการเพื่อความต่อเนื่อง (ม.27)

การระงับการดำเนินการ กรณีที่อาจส่งผลกระทบต่ออย่างมีนัยสำคัญ (ม.28)

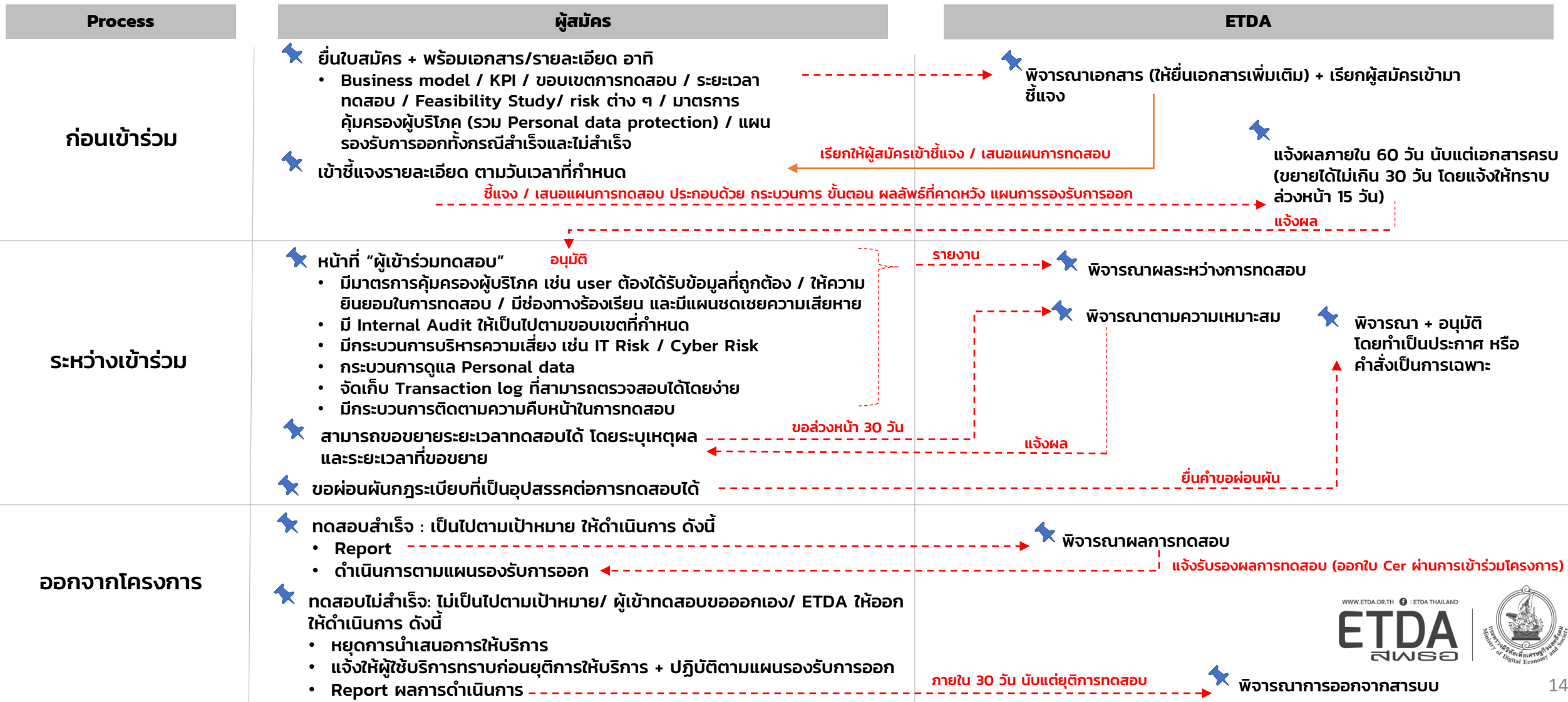
ร่างประกาศ สพรอ.

**เรื่อง แนวทางการเข้าร่วมโครงการทดสอบ
นวัตกรรมเกี่ยวกับระบบการพิสูจน์และยืนยันตัวตน
ทางดิจิทัล พ.ศ. (Digital ID Sandbox)**



ลักษณะการให้บริการ

- กรณีที่ 1 เป็นบริการเกี่ยวกับระบบ Digital ID + มีการนำ Innovation หรือ technology มาใช้ + ไม่มีกฎระเบียบรองรับ / มีความเสี่ยงที่จะขัดกับกฎระเบียบ หรือ
- กรณีที่ 2 เป็นบริการเกี่ยวกับระบบ Digital ID + มีการนำ Innovation หรือ technology มาใช้ + อาจกระทบต่อความมั่นคงทางการเงินและพาณิชย์ / ความน่าเชื่อถือในระบบข้อมูลอิเล็กทรอนิกส์ / อาจเสียหายต่อสาธารณชนหรือผู้บริโภค



แบบสอบถามความคิดเห็นฉบับย่อ



www.lawamendment.go.th

www.etcha.or.th

(<https://ictlawcenter.etcha.or.th/laws/>)

(ictlawcenter@etcha.or.th)

