

ข้อเสนอแนะมาตรฐานด้านเทคโนโลยีสารสนเทศ
และการสื่อสารที่จำเป็นต่อธุรกรรมทางอิเล็กทรอนิกส์

ETDA Recommendation on ICT Standard
for Electronic Transactions

ชมธอ. 16-2560

ว่าด้วยข้อความอิเล็กทรอนิกส์สำหรับการควบคุมวัตถุอันตราย

MESSAGE STANDARD FOR HAZARDOUS SUBSTANCE CONTROL

เวอร์ชัน 1.0

สำนักงานพัฒนาธุรกรรมทางอิเล็กทรอนิกส์ (องค์การมหาชน)

กระทรวงดิจิทัลเพื่อเศรษฐกิจและสังคม

ICS 35.240.63

ข้อเสนอแนะมาตรฐานด้านเทคโนโลยีสารสนเทศและการสื่อสาร
ที่จำเป็นต่อธุรกรรมทางอิเล็กทรอนิกส์
ว่าด้วยข้อความอิเล็กทรอนิกส์สำหรับการควบคุมวัตถุอันตราย

ชมธอ. 16-2560

สำนักงานพัฒนาธุรกรรมทางอิเล็กทรอนิกส์ (องค์การมหาชน)

อาคารเดอะ ไนน์ ทาวเวอร์ แกรนด์ พระรามเก้า (อาคารบี) ชั้น 21
เลขที่ 33/4 ถนนพระราม 9 แขวงห้วยขวาง เขตห้วยขวาง กรุงเทพมหานคร 10310
หมายเลขโทรศัพท์: 0 2123 1234 หมายเลขโทรสาร: 0 2123 1200

ประกาศโดย

สำนักงานพัฒนาธุรกรรมทางอิเล็กทรอนิกส์ (องค์การมหาชน)
กระทรวงดิจิทัลเพื่อเศรษฐกิจและสังคม

วันที่ 28 ธันวาคม พ.ศ. 2560

คณะกรรมการจัดทำร่างข้อเสนอแนะเกี่ยวกับการจัดทำหรือแปลงเอกสารและข้อความ
ให้อยู่ในรูปของข้อมูลอิเล็กทรอนิกส์

ประธานคณะกรรมการ

นายศุภโชค จันทระประทีน

รักษาการผู้อำนวยการสำนักมาตรฐาน
สำนักงานพัฒนาธุรกรรมทางอิเล็กทรอนิกส์ (องค์การมหาชน)

ผู้ทำงาน

นายกำชัย จัดตานนท์

ผู้แทนกรมศุลกากร

นางสาวชนิษฐา สหเมธาพัฒน์

ผู้แทนกรมสรรพากร

นางสาวพัชราภรณ์ ลีธนะรุ่ง

ผู้แทนสำนักงานคณะกรรมการธุรกรรมทางอิเล็กทรอนิกส์
สำนักงานปลัดกระทรวงดิจิทัลเพื่อเศรษฐกิจและสังคม

นายธานินทร์ ตันกิติบุตร

ผู้แทนบริษัท ไทยเทรดเน็ต จำกัด

นายอิติกร ตระกูลศิริศักดิ์

ผู้แทนสำนักโครงสร้างพื้นฐานสารสนเทศ

สำนักงานพัฒนาธุรกรรมทางอิเล็กทรอนิกส์ (องค์การมหาชน)

นายณธรรม ธรรมมาณีชานนท์

ผู้แทนสำนักพัฒนาดิจิทัลเพื่อธุรกิจ

สำนักงานพัฒนาธุรกรรมทางอิเล็กทรอนิกส์ (องค์การมหาชน)

ผู้ทำงานและเลขานุการ

นายเฉลิมชัย บวรนนท์

ผู้แทนสำนักมาตรฐาน

สำนักงานพัฒนาธุรกรรมทางอิเล็กทรอนิกส์ (องค์การมหาชน)

วิเคราะห์และจัดทำข้อเสนอแนะมาตรฐานฯ
ว่าด้วยข้อความอิเล็กทรอนิกส์สำหรับการควบคุมวัตถุอันตราย

นายณัฐพัฒน์ โรจนศุภมิตร	สำนักมาตรฐาน สำนักงานพัฒนาธุรกรรมทางอิเล็กทรอนิกส์ (องค์การมหาชน)
นายนครินทร์ ลิ้มรังษี	สำนักมาตรฐาน สำนักงานพัฒนาธุรกรรมทางอิเล็กทรอนิกส์ (องค์การมหาชน)
นางสาวไศภิชญา กวีวรรณศาสตร์	สำนักมาตรฐาน สำนักงานพัฒนาธุรกรรมทางอิเล็กทรอนิกส์ (องค์การมหาชน)

ข้อเสนอแนะมาตรฐานด้านเทคโนโลยีสารสนเทศและการสื่อสารที่จำเป็นต่อธุรกรรมทางอิเล็กทรอนิกส์ ว่าด้วยข้อความอิเล็กทรอนิกส์สำหรับการควบคุมวัตถุดิบ ฉบับนี้ จัดทำขึ้นเพื่อกำหนดแนวทางการใช้งาน และโครงสร้างข้อมูลของข้อความอิเล็กทรอนิกส์สำหรับการควบคุมวัตถุดิบในรูปแบบ XML (Extensible Markup Language) สำหรับการรับส่งข้อมูลระหว่างผู้ประกอบการกับหน่วยงานผู้รับผิดชอบ เพื่อการขอขึ้นทะเบียน วัตถุดิบ การแจ้งการดำเนินการเกี่ยวกับวัตถุดิบ และการขออนุญาตผลิต นำเข้า ส่งออก หรือมีไว้ในครอบครองซึ่งวัตถุดิบ โดยพัฒนาตามแนวมาตรฐานดังนี้

- ISO 15000-5:2014, Electronic Business Extensible Markup Language (ebXML) – Part 5: Core Components Specification (CCS)
- UN/CEFACT Core Component Library (UN/CCL), Version 17A, 2017 [Online]. Available: <https://www.unece.org/fileadmin/DAM/uncefact/CCL/CCL17A.zip>

ทั้งนี้ ได้มีการนำเสนอเพื่อรับฟังความคิดเห็นเป็นการทั่วไป เพื่อนำข้อมูล ข้อเสนอแนะ ข้อคิดเห็นจากผู้ทรงคุณวุฒิ และจากหน่วยงานที่เกี่ยวข้อง มาปรับปรุงให้ข้อเสนอแนะเกี่ยวกับมาตรฐานฉบับนี้มีความสมบูรณ์ครบถ้วน และสามารถนำไปปรับใช้ในทางปฏิบัติได้อย่างมีประสิทธิภาพ

ข้อเสนอแนะมาตรฐานด้านเทคโนโลยีสารสนเทศและการสื่อสารที่จำเป็นต่อธุรกรรมทางอิเล็กทรอนิกส์ ว่าด้วยข้อความอิเล็กทรอนิกส์สำหรับการควบคุมวัตถุดิบ ฉบับนี้ จัดทำโดยสำนักงานพัฒนาธุรกรรมทางอิเล็กทรอนิกส์ (องค์การมหาชน) กระทรวงดิจิทัลเพื่อเศรษฐกิจและสังคม โดยความร่วมมือกับ กรมโรงงานอุตสาหกรรม

สำนักงานพัฒนาธุรกรรมทางอิเล็กทรอนิกส์ (องค์การมหาชน)
อาคารเดอะ ไนน์ ทาวเวอร์ แกรนด์ พระรามเก้า (อาคารบี) ชั้น 21 เลขที่ 33/4 ถนนพระราม 9
แขวงห้วยขวาง เขตห้วยขวาง กรุงเทพมหานคร 10310
โทรศัพท์: 0 2123 1234 โทรสาร: 0 2123 1200
E-mail: estandard.center@etda.or.th
Website: www.etda.or.th

คำนำ

ด้วยความตกลงว่าด้วยการอำนวยความสะดวกทางการค้า (Agreement on Trade Facilitation: TFA) ภายใต้องค์การการค้าโลก (World Trade Organization: WTO) ทำให้ประเทศสมาชิกตระหนักถึงความจำเป็นที่จะต้องมีการประสานงานที่มีประสิทธิภาพระหว่างบรรดาสมาชิกในเรื่องการอำนวยความสะดวกทางการค้า และการปฏิบัติตามหลักศุลกากร โดยประเทศไทยได้ให้สัตยาบันยอมรับความตกลงว่าด้วยการอำนวยความสะดวกทางการค้า เมื่อวันที่ 5 ตุลาคม 2558 และความตกลงดังกล่าวมีผลใช้บังคับ (Entry into force) เมื่อวันที่ 22 กุมภาพันธ์ 2560 เนื่องจากองค์การการค้าโลกได้รับการยอมรับความตกลงจากประเทศสมาชิกจำนวน 2 ใน 3 ของประเทศสมาชิกทั้งหมด 164 ประเทศ

บทบัญญัติที่ไทยพร้อมปฏิบัติได้ทันทีที่ความตกลงว่าด้วยการอำนวยความสะดวกทางการค้ามีผลใช้บังคับ (Category A) และบทบัญญัติที่ไทยต้องการระยะเวลาปรับตัวก่อนการปฏิบัติ (Category B) ประกอบด้วยข้อบัญญัติในด้านการอำนวยความสะดวกทางการค้า อาทิ การยอมรับสำเนาอิเล็กทรอนิกส์ของเอกสารประกอบที่เกี่ยวข้องในการนำเข้า ส่งออก และส่งผ่านสินค้า ซึ่งส่งผลให้หน่วยงานที่เกี่ยวข้องจะต้องเร่งปรับตัวตามบทบัญญัตินี้ดังกล่าว โดยปรับปรุงวิธีการทำงาน เช่น การจัดทำเอกสารอิเล็กทรอนิกส์ การยอมรับสำเนาเอกสารอิเล็กทรอนิกส์ และการใช้มาตรฐานระหว่างประเทศ เป็นต้น

ด้วยเหตุนี้ สำนักงานพัฒนาธุรกรรมทางอิเล็กทรอนิกส์ (องค์การมหาชน) หรือ สพทอ. ซึ่งเป็นหน่วยงานหลักที่ทำหน้าที่ดำเนินการพัฒนา ส่งเสริม และสนับสนุนการทำธุรกรรมทางอิเล็กทรอนิกส์ของประเทศ โดยได้รับมอบหมายจากที่ประชุมคณะกรรมการพัฒนาระบบการบริการจัดการขนส่งสินค้าและบริการของประเทศ (กบส.) เมื่อวันที่ 29 มิถุนายน 2558 ให้เป็นหน่วยงานกลางรับผิดชอบการจัดมาตรฐานข้อมูลและมาตรฐานทางเทคนิคต่าง ๆ สำหรับใช้แลกเปลี่ยนผ่านระบบ National Single Window โดยการประสานงานกับกรมศุลกากรและองค์การระหว่างประเทศที่เกี่ยวข้องกับการจัดทำมาตรฐานรหัสข้อมูลและมาตรฐานทางเทคนิคที่เกี่ยวข้อง ในกรณีนี้ สพทอ. จึงได้จัดทำมาตรฐานข้อความอิเล็กทรอนิกส์สำหรับการควบคุมวัตถุอันตราย ซึ่งเป็นหนึ่งในสินค้ายุทธศาสตร์ (ประกอบด้วยน้ำตาล ข้าว ยางพารา สินค้าแช่แข็ง และวัตถุอันตราย) ที่รัฐบาลกำหนดไว้เพื่อเพิ่มประสิทธิภาพในการนำเข้าส่งออกของประเทศ

ข้อเสนอแนะมาตรฐานด้านเทคโนโลยีสารสนเทศและการสื่อสารที่จำเป็นต่อธุรกรรมทางอิเล็กทรอนิกส์ว่าด้วยข้อความอิเล็กทรอนิกส์สำหรับการควบคุมวัตถุอันตราย มีวัตถุประสงค์เพื่อกำหนดแนวทางการใช้งาน และกำหนดโครงสร้างข้อมูลของข้อความอิเล็กทรอนิกส์ สำหรับการรับส่งข้อมูลระหว่างผู้ประกอบการกับหน่วยงานผู้รับผิดชอบ เพื่อการขอขึ้นทะเบียนวัตถุอันตราย การแจ้งการดำเนินการเกี่ยวกับวัตถุอันตราย และการขออนุญาตผลิต นำเข้า ส่งออก หรือมีไว้ในครอบครองซึ่งวัตถุอันตราย ซึ่งจะนำไปสู่การจัดทำเอกสารให้อยู่ในรูปของข้อมูลอิเล็กทรอนิกส์ ที่มีความสอดคล้องตามมาตรฐานสากลของ United Nations Centre for Trade Facilitation and Electronic Business (UN/CEFACT) และบทบัญญัติในความตกลงว่าด้วยการอำนวยความสะดวกทางการค้า (TFA)

สารบัญ

1. ขอบข่าย	1
2. บทนิยาม	2
3. การใช้งานข้อความ	2
3.1 การขอขึ้นทะเบียนวัตถุอันตราย	2
3.2 การแจ้งการดำเนินการผลิต นำเข้า ส่งออก หรือมีไว้ในครอบครองซึ่งวัตถุอันตรายชนิดที่ 2	5
3.3 การขออนุญาตผลิต นำเข้า ส่งออก หรือมีไว้ในครอบครองซึ่งวัตถุอันตรายชนิดที่ 3	8
4. คำอธิบายโครงสร้างข้อมูล	11
5. โครงสร้างข้อมูล	13
5.1 โครงสร้างข้อมูลการขอขึ้นทะเบียนวัตถุอันตราย	13
5.2 โครงสร้างข้อมูลการแจ้งการดำเนินการผลิต นำเข้า ส่งออก หรือมีไว้ในครอบครอง ซึ่งวัตถุอันตรายชนิดที่ 2	20
5.3 โครงสร้างข้อมูลการขออนุญาตผลิต นำเข้า ส่งออก หรือมีไว้ในครอบครอง ซึ่งวัตถุอันตรายชนิดที่ 3	27

สารบัญรูป

	หน้า
รูปที่ 1 Use case diagram สำหรับการขอขึ้นทะเบียนวัตถุอันตราย	3
รูปที่ 2 Activity diagram สำหรับการขอขึ้นทะเบียนวัตถุอันตราย	5
รูปที่ 3 Use case diagram สำหรับการแจ้งการดำเนินการผลิต นำเข้า ส่งออก หรือมีไว้ในครอบครอง ซึ่งวัตถุอันตรายชนิดที่ 2	6
รูปที่ 4 Activity diagram สำหรับการแจ้งการดำเนินการผลิต นำเข้า ส่งออก หรือมีไว้ในครอบครอง ซึ่งวัตถุอันตรายชนิดที่ 2	8
รูปที่ 5 Use case diagram สำหรับการขออนุญาตผลิต นำเข้า ส่งออก หรือมีไว้ในครอบครอง ซึ่งวัตถุอันตรายชนิดที่ 3	9
รูปที่ 6 Activity diagram สำหรับการขออนุญาตผลิต นำเข้า ส่งออก หรือมีไว้ในครอบครอง ซึ่งวัตถุอันตรายชนิดที่ 3	11

สารบัญตาราง

	หน้า
ตารางที่ 1 โครงสร้างข้อมูลการขอขึ้นทะเบียนวัตถุอันตราย	14
ตารางที่ 2 โครงสร้างข้อมูลการแจ้งการดำเนินการผลิต นำเข้า ส่งออก หรือมีไว้ในครอบครอง ซึ่งวัตถุอันตรายชนิดที่ 2	21
ตารางที่ 3 โครงสร้างข้อมูลการขออนุญาตผลิต นำเข้า ส่งออก หรือมีไว้ในครอบครองซึ่งวัตถุอันตรายชนิดที่ 3	28

ประกาศสำนักงานพัฒนาธุรกรรมทางอิเล็กทรอนิกส์ (องค์การมหาชน)

เรื่อง ข้อเสนอแนะมาตรฐานด้านเทคโนโลยีสารสนเทศและการสื่อสารที่จำเป็นต่อธุรกรรมทางอิเล็กทรอนิกส์
ว่าด้วยข้อความอิเล็กทรอนิกส์สำหรับการควบคุมวัตถุอันตราย

เพื่อกำหนดแนวทางการใช้งานและโครงสร้างข้อมูลของข้อความอิเล็กทรอนิกส์สำหรับการควบคุมวัตถุอันตรายในรูปแบบ XML (Extensible Markup Language) สำหรับการรับส่งข้อมูลระหว่างผู้ประกอบการกับหน่วยงานผู้รับผิดชอบ เพื่อการขอขึ้นทะเบียนวัตถุอันตราย การแจ้งการดำเนินการเกี่ยวกับวัตถุอันตราย และการขออนุญาตผลิต นำเข้า ส่งออก หรือมีไว้ในครอบครองซึ่งวัตถุอันตราย

อาศัยอำนาจตามความในมาตรา ๗ (๔) แห่งพระราชกฤษฎีกาจัดตั้งสำนักงานพัฒนาธุรกรรมทางอิเล็กทรอนิกส์ (องค์การมหาชน) พ.ศ. ๒๕๕๔ สำนักงานพัฒนาธุรกรรมทางอิเล็กทรอนิกส์ (องค์การมหาชน) จึงประกาศข้อเสนอแนะมาตรฐานด้านเทคโนโลยีสารสนเทศและการสื่อสารที่จำเป็นต่อธุรกรรมทางอิเล็กทรอนิกส์ ว่าด้วยข้อความอิเล็กทรอนิกส์สำหรับการควบคุมวัตถุอันตราย เลขที่ ชมธอ. ๑๖-๒๕๖๐ ปรากฏตามท้ายประกาศฉบับนี้

ประกาศ ณ วันที่ ๒๙ ธันวาคม ๒๕๖๐



(นางสุรางคณา วายุภาพ)

ผู้อำนวยการ

สำนักงานพัฒนาธุรกรรมทางอิเล็กทรอนิกส์ (องค์การมหาชน)

ข้อเสนอแนะมาตรฐานด้านเทคโนโลยีสารสนเทศและการสื่อสาร ที่จำเป็นต่อธุรกรรมทางอิเล็กทรอนิกส์

ว่าด้วยข้อความอิเล็กทรอนิกส์สำหรับการควบคุมวัตถุอันตราย

1. ขอบข่าย

ข้อเสนอแนะมาตรฐานด้านเทคโนโลยีสารสนเทศและการสื่อสารที่จำเป็นต่อธุรกรรมทางอิเล็กทรอนิกส์ว่าด้วยข้อความอิเล็กทรอนิกส์สำหรับการควบคุมวัตถุอันตรายฉบับนี้ กำหนดแนวทางการใช้งานและโครงสร้างข้อมูลของข้อความอิเล็กทรอนิกส์สำหรับการควบคุมวัตถุอันตรายในรูปแบบ XML (Extensible Markup Language) สำหรับการรับส่งข้อมูลระหว่างผู้ประกอบการกับหน่วยงานผู้รับผิดชอบ เพื่อการขอขึ้นทะเบียนวัตถุอันตราย การแจ้งการดำเนินการเกี่ยวกับวัตถุอันตราย และการขออนุญาตผลิต นำเข้า ส่งออก หรือมีไว้ในครอบครองซึ่งวัตถุอันตราย

มาตรฐานข้อความอิเล็กทรอนิกส์สำหรับการควบคุมวัตถุอันตราย ประกอบด้วย ข้อความอิเล็กทรอนิกส์จำนวน 16 ข้อความ ดังต่อไปนี้

กระบวนการขอขึ้นทะเบียนวัตถุอันตราย ประกอบด้วย 4 ข้อความ ได้แก่

- (1) คำขอขึ้นทะเบียนวัตถุอันตราย
- (2) ใบสำคัญการขึ้นทะเบียนวัตถุอันตราย
- (3) คำขอต่ออายุใบสำคัญการขึ้นทะเบียนวัตถุอันตราย
- (4) คำขอแก้ไขเปลี่ยนแปลงรายการการขึ้นทะเบียนวัตถุอันตราย

กระบวนการแจ้งการดำเนินการผลิต นำเข้า ส่งออก หรือมีไว้ในครอบครองซึ่งวัตถุอันตรายชนิดที่ 2 ประกอบด้วย 3 ข้อความ ได้แก่

- (5) ใบแจ้งการดำเนินการเกี่ยวกับวัตถุอันตรายชนิดที่ 2
- (6) ใบรับแจ้งการดำเนินการเกี่ยวกับวัตถุอันตรายชนิดที่ 2
- (7) คำขอต่ออายุใบรับแจ้งการดำเนินการเกี่ยวกับวัตถุอันตรายชนิดที่ 2

กระบวนการขออนุญาตผลิต นำเข้า ส่งออก หรือมีไว้ในครอบครองซึ่งวัตถุอันตรายชนิดที่ 3 ประกอบด้วย 9 ข้อความ ได้แก่

- (8) คำขออนุญาตผลิตวัตถุอันตราย
- (9) ใบอนุญาตผลิตวัตถุอันตราย
- (10) คำขออนุญาตนำเข้าวัตถุอันตราย
- (11) ใบอนุญาตนำเข้าวัตถุอันตราย
- (12) คำขออนุญาตส่งออกวัตถุอันตราย
- (13) ใบอนุญาตส่งออกวัตถุอันตราย
- (14) คำขออนุญาตมีไว้ในครอบครองซึ่งวัตถุอันตราย
- (15) ใบอนุญาตมีไว้ในครอบครองซึ่งวัตถุอันตราย
- (16) คำขอต่ออายุใบอนุญาต

2. บทนิยาม

ความหมายของคำที่ใช้ในข้อเสนอแนะมาตรฐานด้านเทคโนโลยีสารสนเทศและการสื่อสารที่จำเป็นต่อธุรกรรมทางอิเล็กทรอนิกส์ ว่าด้วยข้อความอิเล็กทรอนิกส์สำหรับการควบคุมวัตถุดิบอันตราย มีดังต่อไปนี้

- 2.1 “วัตถุดิบอันตราย” หมายถึง วัตถุดิบอันตราย ตามกฎหมายว่าด้วยวัตถุดิบอันตราย
- 2.2 “หน่วยงานผู้รับผิดชอบ” หมายถึง หน่วยงานผู้รับผิดชอบในการควบคุมวัตถุดิบอันตราย ตามกฎหมายว่าด้วยวัตถุดิบอันตราย
- 2.3 “พนักงานเจ้าหน้าที่” หมายถึง ผู้ซึ่งรัฐมนตรีผู้รับผิดชอบแต่งตั้งให้ปฏิบัติการ ตามกฎหมายว่าด้วยวัตถุดิบอันตราย

3. การใช้งานข้อความ

3.1 การขอขึ้นทะเบียนวัตถุดิบอันตราย

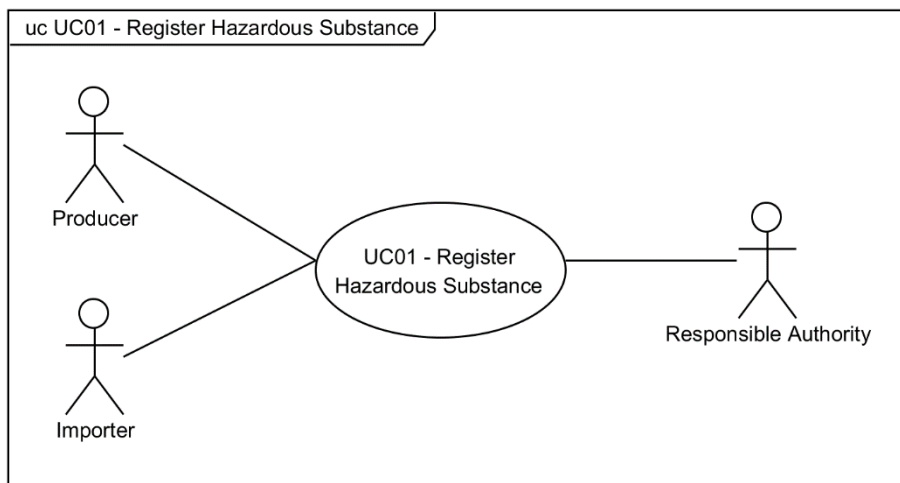
3.1.1 หลักการ (Principle)

การผลิต หรือการนำเข้า ซึ่งวัตถุดิบอันตรายชนิดที่ 2 หรือชนิดที่ 3 ตามบัญชีแนบท้ายประกาศกระทรวงอุตสาหกรรม เรื่อง บัญชีรายชื่อวัตถุดิบอันตราย ผู้ผลิตหรือผู้นำเข้าวัตถุดิบอันตรายชนิดดังกล่าว จะต้องนำมาขอขึ้นทะเบียนต่อพนักงานเจ้าหน้าที่ โดยเมื่อได้รับใบสำคัญการขึ้นทะเบียนแล้ว ให้สามารถดำเนินกระบวนการในส่วนของการแจ้งการดำเนินการผลิต นำเข้าซึ่งวัตถุดิบอันตรายชนิดที่ 2 หรือขออนุญาตผลิต นำเข้าซึ่งวัตถุดิบอันตรายชนิดที่ 3 ต่อไปได้ ทั้งนี้ เว้นแต่จะมีประกาศของรัฐมนตรีเจ้าสังกัดของหน่วยงานที่ได้รับมอบหมายให้รับผิดชอบวัตถุดิบอันตราย ยกเว้นให้ไม่ต้องขึ้นทะเบียนอีก ในกรณีที่มีผู้ขึ้นทะเบียนวัตถุดิบอันตรายอย่างเดียวกันนั้นไว้แล้ว หรือในกรณีอื่นที่มีเหตุอันควร

การขอต่ออายุใบสำคัญการขึ้นทะเบียนวัตถุดิบอันตราย ให้ผู้ได้รับใบสำคัญการขึ้นทะเบียนวัตถุดิบอันตรายยื่นคำขอต่ออายุภายในระยะเวลาที่ประกาศเกี่ยวกับเรื่องดังกล่าวกำหนด ก่อนใบสำคัญการขึ้นทะเบียนวัตถุดิบอันตรายสิ้นอายุ

3.1.2 แผนภาพกระบวนการ (Use case diagram)

แผนภาพกระบวนการ (Use case diagram) ของการขอขึ้นทะเบียนวัตถุดิบอันตราย สามารถอธิบายด้วยวิธีการที่ใช้ภาษาสัญลักษณ์ตามมาตรฐานสากล Unified Modeling Language (UML) หรือ ISO/IEC 19501 ดังนี้



รูปที่ 1 Use case diagram สำหรับการขอขึ้นทะเบียนวัตถุอันตราย

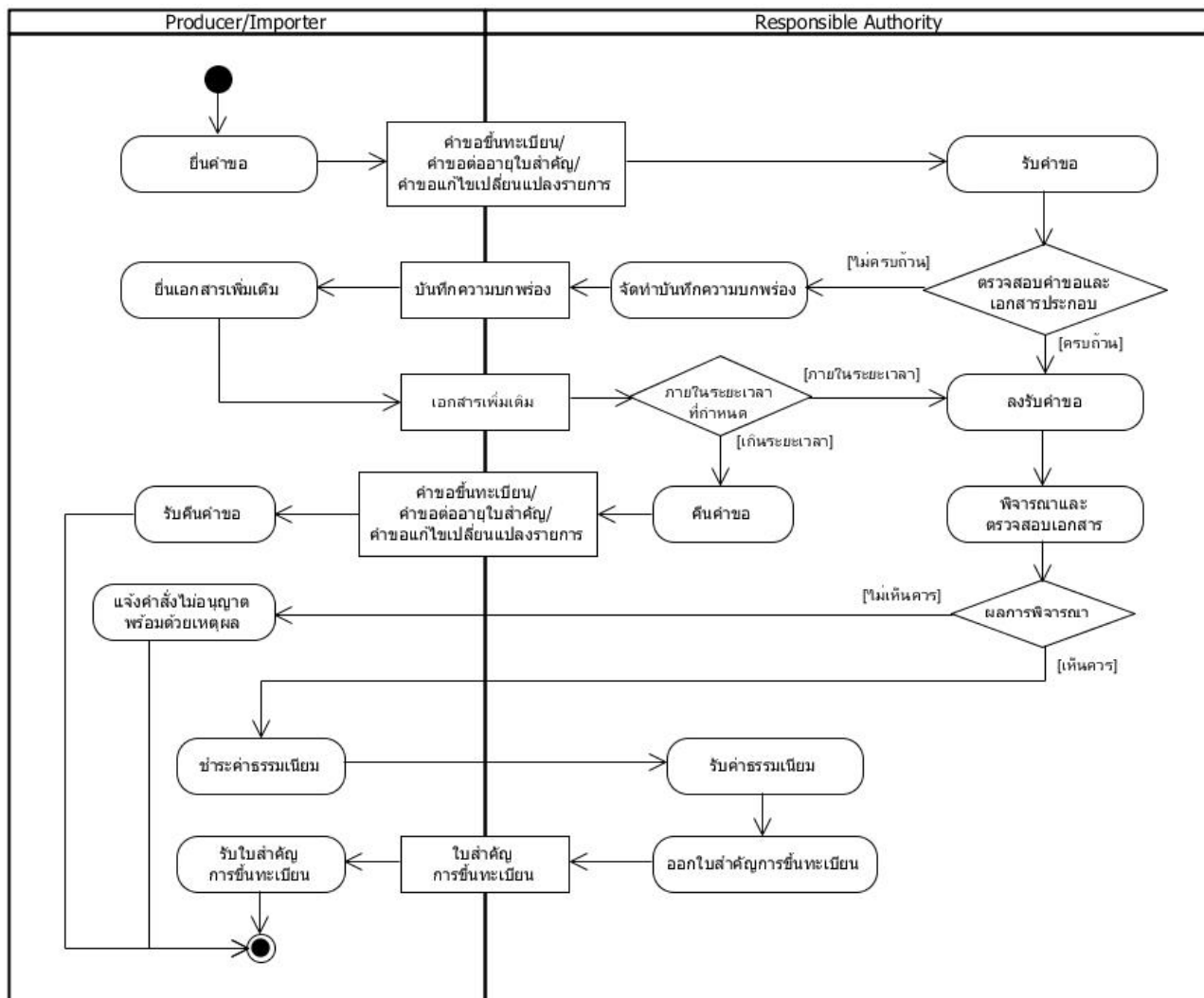
3.1.3 คำอธิบายกระบวนการ (Use case description)

ชื่อกระบวนการ	การขอขึ้นทะเบียนวัตถุอันตราย (Register Hazardous Substance)
รหัสอ้างอิง	UC01
ผู้ที่เกี่ยวข้อง	ผู้ผลิต (Producer) ผู้นำเข้า (Importer) หน่วยงานผู้รับผิดชอบ (Responsible Authority)
คำอธิบาย	<ol style="list-style-type: none"> 1. ผู้ประกอบการยื่นคำขอขึ้นทะเบียนวัตถุอันตราย ต่อหน่วยงานผู้รับผิดชอบ 2. ผู้ประกอบการที่ประสงค์จะขอต่ออายุใบสำคัญการขึ้นทะเบียนวัตถุอันตราย ให้ยื่นคำขอต่ออายุใบสำคัญการขึ้นทะเบียนวัตถุอันตราย ต่อหน่วยงานผู้รับผิดชอบ 3. ผู้ประกอบการที่ประสงค์จะขอแก้ไขเปลี่ยนแปลงรายการในใบสำคัญการขึ้นทะเบียนวัตถุอันตราย ให้ยื่นคำขอแก้ไขเปลี่ยนแปลงรายการการขึ้นทะเบียนวัตถุอันตราย ต่อหน่วยงานผู้รับผิดชอบ
เงื่อนไขก่อนเริ่มต้นกระบวนการ	<ol style="list-style-type: none"> 1. วัตถุอันตรายที่จะขอขึ้นทะเบียน ได้แก่ วัตถุอันตรายชนิดที่ 2 หรือชนิดที่ 3 ตามบัญชีแนบท้ายประกาศกระทรวงอุตสาหกรรม เรื่อง บัญชีรายชื่อวัตถุอันตราย 2. กรณีการต่ออายุใบสำคัญการขึ้นทะเบียน ให้ดำเนินการยื่นคำขอต่ออายุภายในระยะเวลาที่ประกาศเกี่ยวกับเรื่องดังกล่าวกำหนด ก่อนใบสำคัญการขึ้นทะเบียนวัตถุอันตรายสิ้นอายุ
เงื่อนไขหลังสิ้นสุดกระบวนการ	ไม่มี
กิจกรรมที่เกี่ยวข้อง	<ol style="list-style-type: none"> 1. ผู้ประกอบการยื่นคำขอขึ้นทะเบียนวัตถุอันตราย หรือคำขอต่ออายุใบสำคัญการขึ้นทะเบียนวัตถุอันตราย หรือคำขอแก้ไขเปลี่ยนแปลงรายการการขึ้นทะเบียนวัตถุอันตราย แล้วแต่กรณี ต่อหน่วยงานผู้รับผิดชอบ

	<p>2. พนักงานเจ้าหน้าที่ตรวจสอบคำขอและเอกสารประกอบ</p> <p>2.1 กรณีคำขอและรายการเอกสารประกอบครบถ้วน ให้พนักงานเจ้าหน้าที่ลงรับคำขอ</p> <p>2.2 กรณีคำขอและรายการเอกสารประกอบไม่ครบถ้วน ให้พนักงานเจ้าหน้าที่จัดทำบันทึกความบกพร่องของรายการเอกสารหรือหลักฐานที่จะต้องยื่นเพิ่มเติม โดยพนักงานเจ้าหน้าที่และผู้ยื่นคำขอจะต้องลงนามในบันทึกดังกล่าว และผู้ยื่นคำขอจะต้องดำเนินการแก้ไขหรือยื่นเอกสารเพิ่มเติมภายในระยะเวลาที่กำหนด ทั้งนี้ หากผู้ยื่นคำขอไม่สามารถดำเนินการได้ตามระยะเวลาที่กำหนด ให้หน่วยงานผู้รับผิดชอบคืนคำขอและเอกสารประกอบการพิจารณาแก่ผู้ยื่นคำขอ</p> <p>3. ผู้มีอำนาจของหน่วยงานผู้รับผิดชอบพิจารณาและลงนามในใบสำคัญการขึ้นทะเบียนวัตถุอันตราย</p> <p>4. พนักงานเจ้าหน้าที่แจ้งผลการพิจารณา</p> <p>4.1 กรณีเห็นควรให้ขึ้นทะเบียนวัตถุอันตราย ให้ผู้ยื่นคำขอดำเนินการชำระค่าธรรมเนียม และพนักงานเจ้าหน้าที่ออกใบสำคัญการขึ้นทะเบียนวัตถุอันตรายแก่ผู้ยื่นคำขอ</p> <p>4.2 กรณีไม่เห็นควรให้ขึ้นทะเบียนวัตถุอันตราย ให้พนักงานเจ้าหน้าที่แจ้งคำสั่งไม่อนุญาต พร้อมเหตุผลแก่ผู้ยื่นคำขอ</p>
--	--

3.1.4 แผนภาพกิจกรรม (Activity diagram)

แผนภาพกิจกรรม (Activity diagram) ของการขอขึ้นทะเบียนวัตถุอันตราย สามารถอธิบายด้วยวิธีการที่ใช้ภาษาสัญลักษณ์ตามมาตรฐานสากล UML หรือ ISO/IEC 19501 ดังนี้



รูปที่ 2 Activity diagram สำหรับการขอขึ้นทะเบียนวัตถุอันตราย

3.2 การแจ้งการดำเนินการผลิต นำเข้า ส่งออก หรือมีไว้ในครอบครองซึ่งวัตถุอันตรายชนิดที่ 2

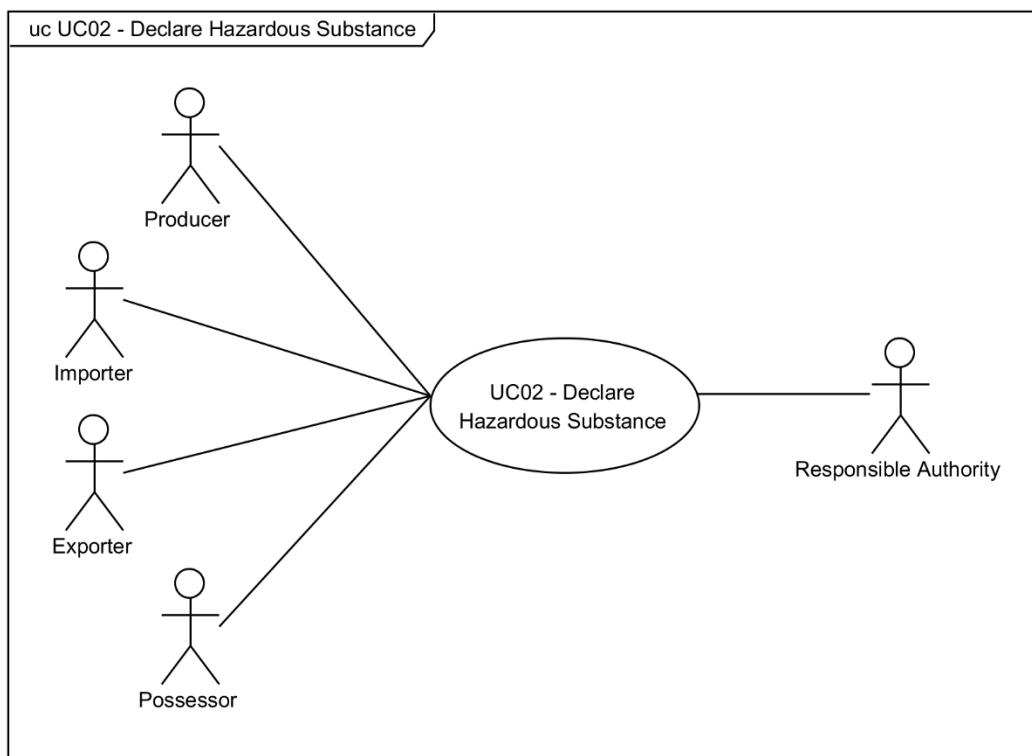
3.2.1 หลักการ (Principle)

เมื่อได้มีประกาศระบุงวัตถุใดเป็นวัตถุอันตรายชนิดที่ 2 ให้ผู้ผลิต ผู้นำเข้า ผู้ส่งออก หรือผู้มีไว้ในครอบครองซึ่งวัตถุอันตรายดังกล่าว แจ้งการดำเนินการของตนที่กระทำอยู่ในขณะนั้นให้พนักงานเจ้าหน้าที่ทราบภายในเวลาที่ประกาศดังกล่าวกำหนด

การขอต่ออายุใบรับแจ้งการดำเนินการผลิต นำเข้า ส่งออก หรือมีไว้ในครอบครองซึ่งวัตถุอันตรายชนิดที่ 2 ให้ผู้ได้รับใบรับแจ้งดำเนินการยื่นคำขอต่ออายุภายในระยะเวลาที่ประกาศเกี่ยวกับเรื่องดังกล่าวกำหนด ก่อนใบรับแจ้งการดำเนินการสิ้นอายุ

3.2.2 แผนภาพกระบวนการ (Use case diagram)

แผนภาพกระบวนการ (Use case diagram) ของการแจ้งการดำเนินการผลิต นำเข้า ส่งออก หรือมีไว้ในครอบครองซึ่งวัตถุอันตรายชนิดที่ 2 สามารถอธิบายด้วยวิธีการที่ใช้ภาษาสัญลักษณ์ตามมาตรฐานสากล UML หรือ ISO/IEC 19501 ดังนี้



รูปที่ 3 Use case diagram สำหรับการแจ้งการดำเนินการผลิต นำเข้า ส่งออก หรือมีไว้ในครอบครอง ซึ่งวัตถุอันตรายชนิดที่ 2

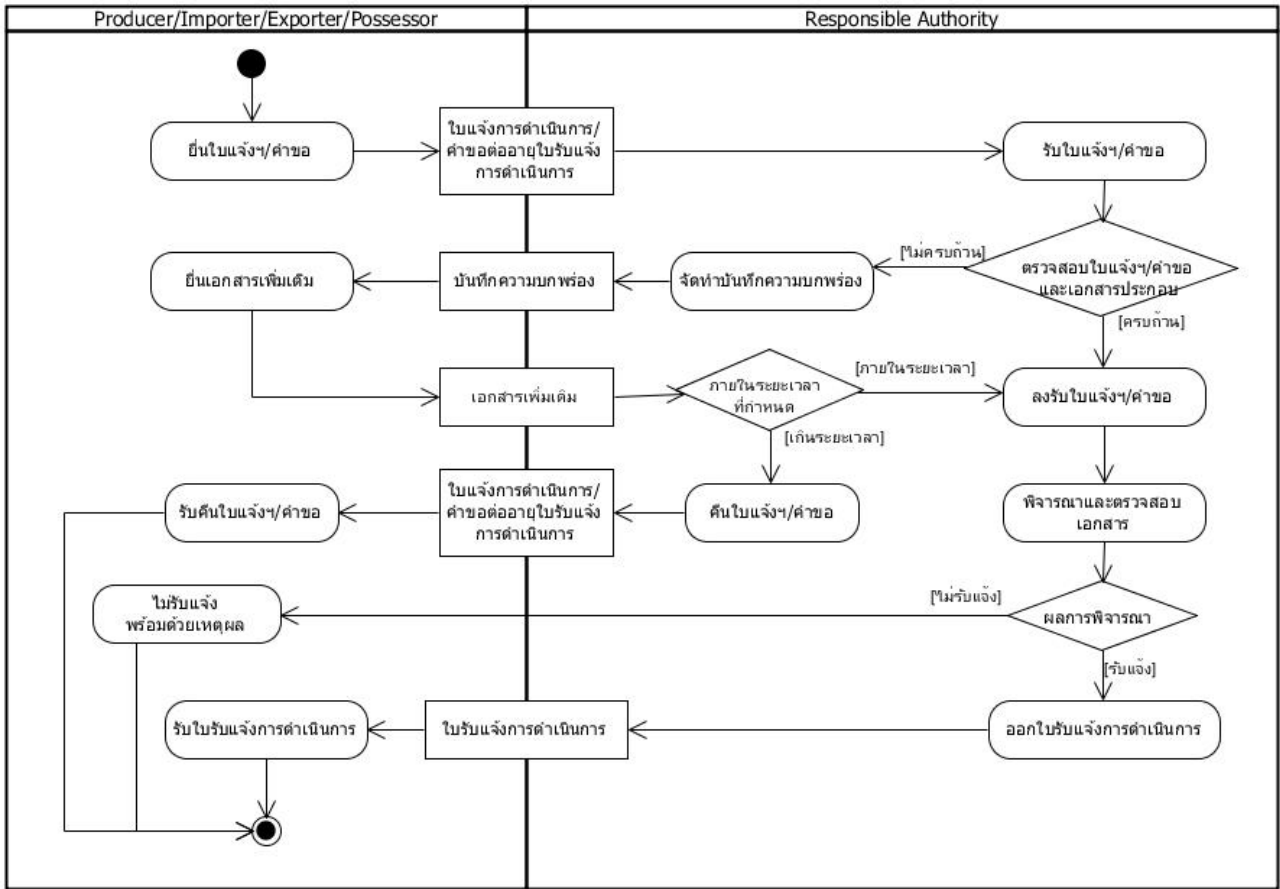
3.2.3 คำอธิบายกระบวนการ (Use case description)

ชื่อกระบวนการ	การแจ้งการดำเนินการผลิต นำเข้า ส่งออก หรือมีไว้ในครอบครองซึ่งวัตถุอันตรายชนิดที่ 2 (Declare Hazardous Substance)
รหัสอ้างอิง	UC02
ผู้ที่เกี่ยวข้อง	ผู้ผลิต (Producer) ผู้นำเข้า (Importer) ผู้ส่งออก (Exporter) ผู้มีไว้ในครอบครอง (Possessor) หน่วยงานผู้รับผิดชอบ (Responsible Authority)
คำอธิบาย	1. ผู้ประกอบการยื่นใบแจ้งการดำเนินการเกี่ยวกับวัตถุอันตรายชนิดที่ 2 ต่อหน่วยงานผู้รับผิดชอบ 2. ผู้ประกอบการที่ประสงค์จะขอต่ออายุใบรับแจ้งการดำเนินการเกี่ยวกับวัตถุอันตรายชนิดที่ 2 ให้ยื่นคำขอต่ออายุใบรับแจ้งการดำเนินการเกี่ยวกับวัตถุอันตรายชนิดที่ 2 ต่อหน่วยงานผู้รับผิดชอบ
เงื่อนไขก่อนเริ่มต้นกระบวนการ	1. วัตถุอันตรายที่จะแจ้งการดำเนินการ ได้แก่ วัตถุอันตรายชนิดที่ 2 ที่ขึ้นทะเบียนแล้ว 2. กรณีการต่ออายุใบรับแจ้งดำเนินการเกี่ยวกับวัตถุอันตรายชนิดที่ 2 ให้ดำเนินการยื่นคำขอต่ออายุภายในระยะเวลาที่ประกาศเกี่ยวกับเรื่องดังกล่าว

	กำหนด ก่อนไปรับแจ้งการดำเนินการสิ้นอายุ
เงื่อนไขหลังสิ้นสุดกระบวนการ	ไม่มี
กิจกรรมที่เกี่ยวข้อง	<ol style="list-style-type: none"> 1. ผู้ประกอบการยื่นใบแจ้งการดำเนินการเกี่ยวกับวัตถุอันตรายชนิดที่ 2 หรือคำขอต่ออายุใบรับแจ้งการดำเนินการเกี่ยวกับวัตถุอันตรายชนิดที่ 2 แล้วแต่กรณี ต่อหน่วยงานผู้รับผิดชอบ 2. พนักงานเจ้าหน้าที่ตรวจสอบใบแจ้งฯ/คำขอและเอกสารประกอบ <ol style="list-style-type: none"> 2.1 กรณีใบแจ้งฯ/คำขอและรายการเอกสารประกอบครบถ้วน ให้พนักงานเจ้าหน้าที่ลงรับใบแจ้งฯ/คำขอ 2.2 กรณีใบแจ้งฯ/คำขอและรายการเอกสารประกอบไม่ครบถ้วน ให้พนักงานเจ้าหน้าที่จัดทำบันทึกความบกพร่องของรายการเอกสารหรือหลักฐานที่ต้องยื่นเพิ่มเติม โดยพนักงานเจ้าหน้าที่และผู้ยื่นใบแจ้งฯ/คำขอจะต้องลงนามในบันทึกดังกล่าว และผู้ยื่นใบแจ้งฯ/คำขอจะต้องดำเนินการแก้ไขหรือยื่นเอกสารเพิ่มเติมภายในระยะเวลาที่กำหนด ทั้งนี้ หากผู้ยื่นใบแจ้งฯ/คำขอไม่สามารถดำเนินการได้ตามระยะเวลาที่กำหนด ให้หน่วยงานผู้รับผิดชอบคืนใบแจ้งฯ/คำขอและเอกสารประกอบการพิจารณาแก่ผู้ยื่นใบแจ้งฯ/คำขอ 3. ผู้มีอำนาจของหน่วยงานผู้รับผิดชอบพิจารณาและลงนามในใบรับแจ้งการดำเนินการเกี่ยวกับวัตถุอันตรายชนิดที่ 2 4. พนักงานเจ้าหน้าที่แจ้งผลการพิจารณา <ol style="list-style-type: none"> 4.1 กรณีรับแจ้งการดำเนินการเกี่ยวกับวัตถุอันตรายดังกล่าว ให้พนักงานเจ้าหน้าที่ออกใบรับแจ้งดำเนินการ แก่ผู้ยื่นใบแจ้งฯ/คำขอ 4.2 กรณีไม่รับแจ้งการดำเนินการเกี่ยวกับวัตถุอันตรายดังกล่าว ให้พนักงานเจ้าหน้าที่แจ้งเหตุผลแก่ผู้ยื่นใบแจ้งฯ/คำขอ

3.2.4 แผนภาพกิจกรรม (Activity diagram)

แผนภาพกิจกรรม (Activity diagram) ของการแจ้งการดำเนินการผลิต นำเข้า ส่งออก หรือมีไว้ในครอบครองซึ่งวัตถุอันตรายชนิดที่ 2 สามารถอธิบายด้วยวิธีการที่ใช้ภาษาสัญลักษณ์ตามมาตรฐานสากล UML หรือ ISO/IEC 19501 ดังนี้



รูปที่ 4 Activity diagram สำหรับการแจ้งการดำเนินการผลิต นำเข้า ส่งออก หรือมีไว้ในครอบครอง ซึ่งวัตถุอันตรายชนิดที่ 2

3.3 การขออนุญาตผลิต นำเข้า ส่งออก หรือมีไว้ในครอบครองซึ่งวัตถุอันตรายชนิดที่ 3

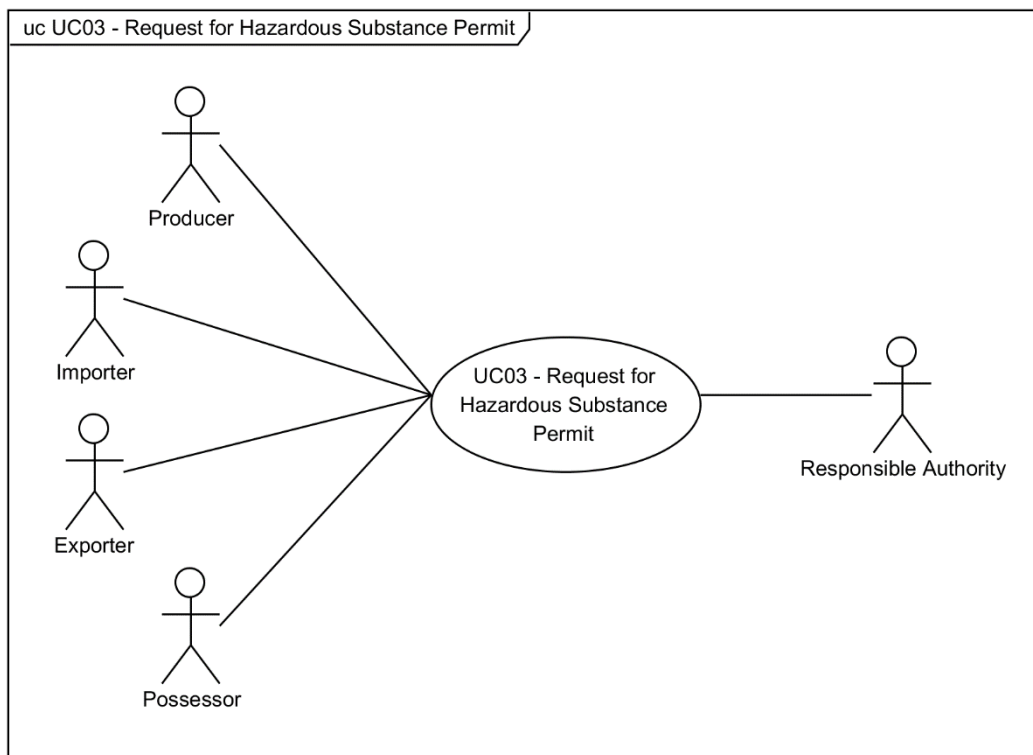
3.3.1 หลักการ (Principle)

เมื่อได้มีประกาศระบุชื่อวัตถุใดเป็นวัตถุอันตรายชนิดที่ 3 ให้ผู้ผลิต ผู้นำเข้า ผู้ส่งออก หรือผู้มีไว้ในครอบครองซึ่งวัตถุอันตรายดังกล่าว ยื่นคำขอรับใบอนุญาตภายในระยะเวลาที่ประกาศดังกล่าวกำหนด โดยในระหว่างนั้น ให้สามารถประกอบกิจการไปพลางก่อนได้จนกว่าพนักงานเจ้าหน้าที่จะสั่งไม่อนุญาตตามคำขอนั้น

การต่ออายุใบอนุญาตผลิต นำเข้า ส่งออก หรือมีไว้ในครอบครองซึ่งวัตถุอันตรายชนิดที่ 3 ให้ผู้ได้รับใบอนุญาตยื่นคำขอต่ออายุ ก่อนใบอนุญาตสิ้นอายุ และเมื่อได้ยื่นคำขอดังกล่าวแล้ว ให้ถือว่า มีฐานะเสมือนผู้ได้รับอนุญาตและให้ประกอบกิจการต่อไปได้จนกว่าพนักงานเจ้าหน้าที่จะสั่งไม่ต่ออายุใบอนุญาตนั้น

3.3.2 แผนภาพกระบวนกร (Use case diagram)

แผนภาพกระบวนกร (Use case diagram) ของการขออนุญาตผลิต นำเข้า ส่งออก หรือมีไว้ในครอบครองซึ่งวัตถุอันตรายชนิดที่ 3 สามารถอธิบายด้วยวิธีการที่ใช้ภาษาสัญลักษณ์ตามมาตรฐานสากล UML หรือ ISO/IEC 19501 ดังนี้



รูปที่ 5 Use case diagram สำหรับการขออนุญาตผลิต นำเข้า ส่งออก หรือมีไว้ในครอบครองซึ่งวัตถุอันตรายชนิดที่ 3

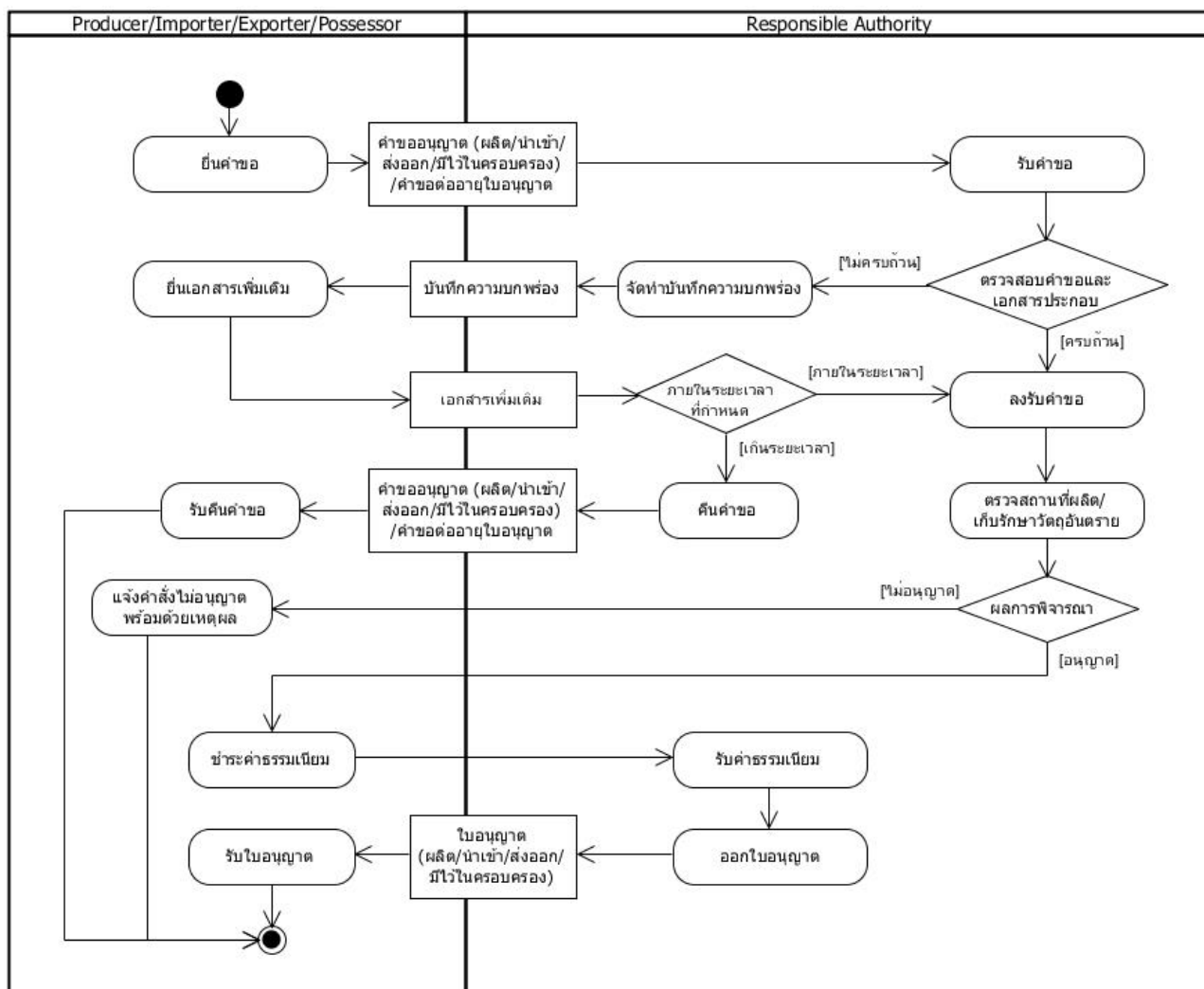
3.3.3 คำอธิบายกระบวนกร (Use case description)

ชื่อกระบวนกร	การขออนุญาตผลิต นำเข้า ส่งออก หรือมีไว้ในครอบครองซึ่งวัตถุอันตรายชนิดที่ 3 (Request for Hazardous Substance Permit)
รหัสอ้างอิง	UC03
ผู้ที่เกี่ยวข้อง	ผู้ผลิต (Producer) ผู้นำเข้า (Importer) ผู้ส่งออก (Exporter) ผู้มิไว้ในครอบครอง (Possessor) หน่วยงานผู้รับผิดชอบ (Responsible Authority)
คำอธิบาย	1. ผู้ประกอบการยื่นคำขออนุญาตผลิตวัตถุอันตราย (แบบ วอ. 1) หรือคำขออนุญาตนำเข้าวัตถุอันตราย (แบบ วอ. 3) หรือคำขออนุญาตส่งออกวัตถุอันตราย (แบบ วอ. 5) หรือคำขออนุญาตมีไว้ในครอบครองซึ่งวัตถุอันตราย (แบบ วอ. 7) แล้วแต่กรณี ต่อหน่วยงานผู้รับผิดชอบ

	<p>2. ผู้ประกอบการที่ประสงค์จะขอต่ออายุใบอนุญาตผลิต นำเข้า ส่งออก หรือมีไว้ในครอบครองซึ่งวัตถุอันตราย ให้ยื่นคำขอต่ออายุใบอนุญาต (แบบ วอ. 9) ต่อหน่วยงานผู้รับผิดชอบ</p>
เงื่อนไขก่อนเริ่มต้นกระบวนการ	<p>1. วัตถุอันตรายที่จะขออนุญาต ได้แก่ วัตถุอันตรายชนิดที่ 3 ที่ขึ้นทะเบียนแล้ว</p> <p>2. กรณีการต่ออายุใบอนุญาตผลิต นำเข้า ส่งออก หรือมีไว้ในครอบครองซึ่งวัตถุอันตรายชนิดที่ 3 ให้ดำเนินการยื่นคำขอต่ออายุ ก่อนใบอนุญาตสิ้นอายุ</p>
เงื่อนไขหลังสิ้นสุดกระบวนการ	ไม่มี
กิจกรรมที่เกี่ยวข้อง	<p>1. ผู้ประกอบการยื่นคำขออนุญาตผลิตวัตถุอันตราย (แบบ วอ. 1) หรือคำขออนุญาตนำเข้าวัตถุอันตราย (แบบ วอ. 3) หรือคำขออนุญาตส่งออกวัตถุอันตราย (แบบ วอ. 5) หรือคำขออนุญาตมีไว้ในครอบครองซึ่งวัตถุอันตราย (แบบ วอ. 7) หรือคำขอต่ออายุใบอนุญาต (แบบ วอ. 9) แล้วแต่กรณี ต่อหน่วยงานผู้รับผิดชอบ</p> <p>2. พนักงานเจ้าหน้าที่ตรวจสอบคำขอและเอกสารประกอบ</p> <p>2.1 กรณีคำขอและรายการเอกสารประกอบครบถ้วน ให้พนักงานเจ้าหน้าที่ลงรับคำขอ</p> <p>2.2 กรณีคำขอและรายการเอกสารประกอบไม่ครบถ้วน ให้พนักงานเจ้าหน้าที่จัดทำบันทึกความบกพร่องของรายการเอกสารหรือหลักฐานที่จะต้องยื่นเพิ่มเติม โดยพนักงานเจ้าหน้าที่และผู้ยื่นคำขอจะต้องลงนามในบันทึกดังกล่าว และผู้ยื่นคำขอจะต้องดำเนินการแก้ไขหรือยื่นเอกสารเพิ่มเติมภายในระยะเวลาที่กำหนด ทั้งนี้ หากผู้ยื่นคำขอไม่สามารถดำเนินการได้ตามระยะเวลาที่กำหนด ให้หน่วยงานผู้รับผิดชอบคืนคำขอและเอกสารประกอบการพิจารณาแก่ผู้ยื่นคำขอ</p> <p>3. ผู้ยื่นคำขอติดต่อพนักงานเจ้าหน้าที่เพื่อให้เข้าตรวจสอบสถานที่ผลิต/เก็บรักษาวัตถุอันตราย ตามหลักเกณฑ์ที่กฎหมายกำหนด</p> <p>4. ผู้มีอำนาจของหน่วยงานผู้รับผิดชอบพิจารณาและลงนามในใบอนุญาตผลิตวัตถุอันตราย (แบบ วอ. 2) หรือใบอนุญาตนำเข้าวัตถุอันตราย (แบบ วอ. 4) หรือใบอนุญาตส่งออกวัตถุอันตราย (แบบ วอ. 6) หรือใบอนุญาตมีไว้ในครอบครองซึ่งวัตถุอันตราย (แบบ วอ. 8) แล้วแต่กรณี</p> <p>5. พนักงานเจ้าหน้าที่แจ้งผลการพิจารณา</p> <p>5.1 กรณีอนุญาตให้ผลิต นำเข้า ส่งออก หรือมีไว้ในครอบครองซึ่งวัตถุอันตรายดังกล่าว ให้ผู้ยื่นคำขอดำเนินการชำระค่าธรรมเนียม และพนักงานเจ้าหน้าที่ออกใบอนุญาตผลิตวัตถุอันตราย (แบบ วอ. 2) หรือใบอนุญาตนำเข้าวัตถุอันตราย (แบบ วอ. 4) หรือใบอนุญาตส่งออกวัตถุอันตราย (แบบ วอ. 6) หรือใบอนุญาตมีไว้ในครอบครองซึ่งวัตถุอันตราย (แบบ วอ. 8) แล้วแต่กรณี แก่ผู้ยื่นคำขอ</p> <p>5.2 กรณีไม่อนุญาตให้ผลิต นำเข้า ส่งออก หรือมีไว้ในครอบครองซึ่งวัตถุอันตรายดังกล่าว ให้พนักงานเจ้าหน้าที่แจ้งคำสั่งไม่อนุญาต พร้อมเหตุผลแก่ผู้ยื่นคำขอ</p>

3.3.4 แผนภาพกิจกรรม (Activity diagram)

แผนภาพกิจกรรม (Activity diagram) ของการขออนุญาตผลิต นำเข้า ส่งออก หรือมีไว้ในครอบครองซึ่งวัตถุอันตรายชนิดที่ 3 สามารถอธิบายด้วยวิธีการที่ใช้ภาษาสัญลักษณ์ตามมาตรฐานสากล UML หรือ ISO/IEC 19501 ดังนี้



รูปที่ 6 Activity diagram สำหรับการขออนุญาตผลิต นำเข้า ส่งออก หรือมีไว้ในครอบครองซึ่งวัตถุอันตรายชนิดที่ 3

4. คำอธิบายโครงสร้างข้อมูล

การกำหนดโครงสร้างหรือแบบจำลองข้อมูลของข้อความอิเล็กทรอนิกส์สำหรับการควบคุมวัตถุอันตรายมีการกำหนดชื่อและชนิดของข้อมูล ซึ่งเป็นไปตามมาตรฐานด้วยหลักการและข้อปฏิบัติทางเทคนิคในการกำหนดชุดข้อมูลร่วม (Core Components Specification) หรือ ISO 15000-5 และมีการนำชุดข้อมูลร่วมจาก UN/CEFACT Core Component Library (UN/CCL) ของศูนย์สหประชาชาติเพื่อการอำนวยความสะดวกด้านการค้าและธุรกรรมอิเล็กทรอนิกส์ หรือ United Nations Centre for Trade Facilitation and Electronic Business (UN/CEFACT) มาประยุกต์ใช้ในการกำหนดชื่อรายการข้อมูลและใช้เป็นพื้นฐานในการพัฒนา XML Schema ของข้อความอิเล็กทรอนิกส์ต่าง ๆ ที่เกี่ยวข้องกับการควบคุมวัตถุอันตราย จากนั้น หน่วยงานสามารถเชื่อมโยงชนิดข้อมูล (data

ชมธอ. 16-2560

type) ของรายการข้อมูลใน XML Schema กับชนิดและคุณลักษณะข้อมูลในระบบฐานข้อมูลของหน่วยงาน สำหรับการจับเก็บและแลกเปลี่ยนข้อมูลต่อไป

โครงสร้างข้อมูลของข้อความอิเล็กทรอนิกส์สำหรับการควบคุมวัตถุดิบในมาตรฐานฉบับนี้ ประกอบด้วยโครงสร้างข้อมูลทั้งหมด จำนวน 3 ชุดข้อมูล ดังนี้

(1) โครงสร้างข้อมูลการขอขึ้นทะเบียนวัตถุดิบ

ซึ่งครอบคลุมข้อความอิเล็กทรอนิกส์ 4 ข้อความ

- ก. คำขอขึ้นทะเบียนวัตถุดิบ
- ข. คำขอต่ออายุใบสำคัญการขึ้นทะเบียนวัตถุดิบ
- ค. คำขอแก้ไขเปลี่ยนแปลงรายการการขึ้นทะเบียนวัตถุดิบ
- ง. ใบสำคัญการขึ้นทะเบียนวัตถุดิบ

(2) โครงสร้างข้อมูลการแจ้งการดำเนินการผลิต นำเข้า ส่งออก หรือมีไว้ในครอบครองซึ่งวัตถุดิบชนิดที่ 2

ซึ่งครอบคลุมข้อความอิเล็กทรอนิกส์ 3 ข้อความ

- ก. ใบแจ้งการดำเนินการเกี่ยวกับวัตถุดิบชนิดที่ 2
- ข. คำขอต่ออายุใบรับแจ้งการดำเนินการเกี่ยวกับวัตถุดิบชนิดที่ 2
- ค. ใบรับแจ้งการดำเนินการเกี่ยวกับวัตถุดิบชนิดที่ 2

(3) โครงสร้างข้อมูลการขออนุญาตผลิต นำเข้า ส่งออก หรือมีไว้ในครอบครองซึ่งวัตถุดิบชนิดที่ 3

ซึ่งครอบคลุมข้อความอิเล็กทรอนิกส์ 9 ข้อความ

- ก. คำขออนุญาตผลิตวัตถุดิบ
- ข. คำขออนุญาตนำเข้าวัตถุดิบ
- ค. คำขออนุญาตส่งออกวัตถุดิบ
- ง. คำขออนุญาตมีไว้ในครอบครองซึ่งวัตถุดิบ
- จ. คำขอต่ออายุใบอนุญาต
- ฉ. ใบอนุญาตผลิตวัตถุดิบ
- ช. ใบอนุญาตนำเข้าวัตถุดิบ
- ซ. ใบอนุญาตส่งออกวัตถุดิบ
- ฅ. ใบอนุญาตมีไว้ในครอบครองซึ่งวัตถุดิบ

ทั้งนี้ โครงสร้างข้อมูลของข้อความอิเล็กทรอนิกส์จะแสดงเป็นตารางรายการข้อมูล ประกอบด้วยสดมภ์ต่าง ๆ จำนวน 8 สดมภ์ ดังต่อไปนี้

BIE Type	Dictionary Entry Name (DEN)	Short Name	Description	Type	Mult.	Attribute	Guideline
----------	-----------------------------	------------	-------------	------	-------	-----------	-----------

- (1) สดมภ์ BIE Type แสดงประเภทของรายการข้อมูล (Business Information Entity) ได้แก่ Aggregate Business Information Entity (ABIE), Association Business Information Entity (ASBIE) และ Basic Business Information Entity (BBIE)

- (2) สดมภ์ Dictionary Entry Name (DEN) แสดงชื่ออ้างอิง (Unique Name) ของรายการข้อมูล (Business Information Entity) สำหรับการเชื่อมโยงข้อมูลกับ UN/CCL ของ UN/CEFACT
- (3) สดมภ์ Short Name แสดงชื่อของรายการข้อมูลในข้อความอิเล็กทรอนิกส์
- (4) สดมภ์ Description แสดงคำอธิบายของรายการข้อมูลในข้อความอิเล็กทรอนิกส์
- (5) สดมภ์ Type แสดงชื่อชนิดข้อมูล (Data Type) ของรายการข้อมูลในข้อความอิเล็กทรอนิกส์
- (6) สดมภ์ Mult. แสดงจำนวนครั้งต่ำสุดและสูงสุด (Multiplicity) ของรายการข้อมูลนั้นที่สามารถปรากฏในข้อความอิเล็กทรอนิกส์ โดยตัวเลขทางซ้ายแสดงจำนวนต่ำสุดที่รายการข้อมูลมีได้ในข้อความอิเล็กทรอนิกส์ และตัวเลขทางขวาแสดงจำนวนสูงสุดที่รายการข้อมูลมีได้ในข้อความอิเล็กทรอนิกส์ ดังนี้
 - ก. [1..1] = รายการข้อมูลดังกล่าวต้องมีอย่างน้อยหนึ่งรายการและมีได้ไม่เกินหนึ่งรายการในข้อความ
 - ข. [1..n] = รายการข้อมูลดังกล่าวต้องมีอย่างน้อยหนึ่งรายการและมีได้ไม่จำกัดในข้อความ
 - ค. [0..1] = รายการข้อมูลดังกล่าวอาจจะมีหรือไม่มีก็ได้ หากมีอยู่ในข้อความก็จะมีไม่เกินหนึ่งรายการ
 - ง. [0..n] = รายการข้อมูลดังกล่าวอาจจะมีหรือไม่มีก็ได้ หากมีอยู่ในข้อความก็มีได้ไม่จำกัด
- (7) สดมภ์ Attribute แสดงคุณลักษณะการใช้งาน (Attribute) ของรายการข้อมูลในข้อความอิเล็กทรอนิกส์ ดังนี้
 - ก. M (Mandatory) = รายการข้อมูลที่ต้องบังคับใช้ สำหรับข้อความอิเล็กทรอนิกส์นั้น ๆ
 - ข. O (Optional) = รายการข้อมูลทางเลือก สำหรับข้อความอิเล็กทรอนิกส์นั้น ๆ
 - ค. NU (Not Used) = รายการที่ไม่มีการใช้งาน สำหรับข้อความอิเล็กทรอนิกส์นั้น ๆ
- (8) สดมภ์ Guideline แสดงข้อกำหนดการใช้งาน (Guideline) ของรายการข้อมูลในข้อความอิเล็กทรอนิกส์

5. โครงสร้างข้อมูล

5.1 โครงสร้างข้อมูลการขอขึ้นทะเบียนวัตถุอันตราย

โครงสร้างข้อมูลการขอขึ้นทะเบียนวัตถุอันตราย ประกอบด้วยรายการข้อมูลต่าง ๆ ตามตารางที่ 1 โดยสดมภ์คุณลักษณะการใช้งาน (Attribute) ในตารางรายการข้อมูลจะระบุตามประเภทของข้อความอิเล็กทรอนิกส์ ดังนี้

ลำดับ	ชื่อย่อ	ชื่อข้อความอิเล็กทรอนิกส์
1	REG REQ	คำขอขึ้นทะเบียนวัตถุอันตราย (HS Registration Request)
2	RNW REQ	คำขอต่ออายุใบสำคัญการขึ้นทะเบียนวัตถุอันตราย (HS Registration Renewal Request)
3	AMD REQ	คำขอแก้ไขเปลี่ยนแปลงรายการการขึ้นทะเบียนวัตถุอันตราย (HS Registration Amendment Request)
4	REG CER	ใบสำคัญการขึ้นทะเบียนวัตถุอันตราย (HS Registration Certificate)

โครงสร้างข้อมูลการขอขึ้นทะเบียนวัตถุอันตราย ประกอบด้วย ชุดข้อมูลหลัก 2 ชุดข้อมูล ดังนี้

- (1) Exchanged Document เป็นชุดข้อมูลเกี่ยวกับเอกสาร
- (2) Product เป็นชุดข้อมูลเกี่ยวกับสินค้าวัตถุอันตราย

ตารางที่ 1 โครงสร้างข้อมูลการขอขึ้นทะเบียนวัตถุดิบอันตราย

BIE Type	Dictionary Entry Name (DEN)	Short Name	Description	Type	Mult.	Attribute				Guideline
						REG REQ	RNW REQ	AMD REQ	REG CER	
ABIE	HS Exchanged_ Document. Details	Exchanged Document	ข้อมูลเอกสาร		1..1	M	M	M	M	
BBIE	HS Exchanged_ Document. Identification. Identifier	ID	เลขที่เอกสาร	Identifier	0..1	O	O	O	M	
BBIE	HS Exchanged_ Document. Name. Text	Name	ชื่อเอกสาร	Text	1..1	M	M	M	M	คำขอขึ้นทะเบียนวัตถุดิบอันตราย คำขอต่ออายุใบสำคัญการขึ้นทะเบียนวัตถุดิบอันตราย คำขอแก้ไขเปลี่ยนแปลงรายการขึ้นทะเบียนวัตถุดิบอันตราย ใบสำคัญการขึ้นทะเบียนวัตถุดิบอันตราย
BBIE	HS Exchanged_ Document. Type. Code	Type Code	รหัสประเภทเอกสาร	Code	0..1	O	O	O	O	วอ./xx - คำขอขึ้นทะเบียนวัตถุดิบอันตราย วอ./xx - คำขอต่ออายุใบสำคัญการขึ้นทะเบียนวัตถุดิบอันตราย วอ./xx - คำขอแก้ไขเปลี่ยนแปลงรายการขึ้นทะเบียนวัตถุดิบอันตราย วอ./xx - ใบสำคัญการขึ้นทะเบียนวัตถุดิบอันตราย โดย xx คือ รหัสประเภทเอกสารของแต่ละหน่วยงานกำหนด
BBIE	HS Exchanged_ Document. Issue. Date Time	Issue Date Time	วันที่ออกเอกสาร	DateTime	0..1	O	O	O	M	วันที่ออกเอกสาร คือ วันที่ผู้ประกอบการออกคำขอหรือวันที่หน่วยงานออกใบสำคัญ แล้วแต่กรณี
BBIE	HS Exchanged_ Document. Submission. Date Time	Submission Date Time	วันที่ยื่นคำขอ	DateTime	0..1	O	O	O	NU	
BBIE	HS Exchanged_ Document. Information. Text	Information	ข้อมูลเกี่ยวกับเอกสาร	Text	0..n	NU	NU	M	NU	รายการที่ขอแก้ไขเปลี่ยนแปลง
ASBIE	HS Exchanged_ Document. Submitter. HS_ Party	Submitter	ข้อมูลผู้ประกอบการ		1..1	M	M	M	M	
BBIE	HS_ Party. Identification. Identifier	ID	เลขประจำตัวผู้เสียภาษีอากร	Identifier	1..1	M	M	M	M	
BBIE	HS_ Party. Name. Text	Name	ชื่อผู้ประกอบการ	Text	1..1	M	M	M	M	
ASBIE	HS_ Party. Specified. HS_ Person	Specified Person	ข้อมูลสำหรับบุคคลธรรมดา		0..1	O	O	O	O	
ASBIE	HS_ Person. Nationality. HS_ Country	Nationality Country	สัญชาติ		0..1	O	O	O	O	
BBIE	HS_ Country. Identification. Identifier	ID	รหัสประเทศ	Identifier	1..1	M	M	M	M	กำหนดให้ใช้ ISO 3166 และ UNECE Rec. 3
BBIE	HS_ Person. Age. Measure	Age Measure	อายุ	Measure	0..1	O	O	O	O	
ASBIE	HS_ Party. Postal. HS_ Address	Postal Address	สถานที่ติดต่อของผู้ประกอบการ		1..1	M	M	M	M	
BBIE	HS_ Address. Building Number. Text	Building Number	เลขที่	Text	1..1	M	M	M	M	
BBIE	HS_ Address. Block Name. Text	Block Name	หมู่ที่	Text	0..1	O	O	O	O	

BIE Type	Dictionary Entry Name (DEN)		Short Name	Description	Type	Mult.	Attribute				Guideline
							REG REQ	RNW REQ	AMD REQ	REG CER	
BBIE		HS_ Address. Alley_ Street Name. Text	Alley Name	ตรอก/ซอย	Text	0..1	O	O	O	O	
BBIE		HS_ Address. Street Name. Text	Street Name	ถนน	Text	0..1	O	O	O	O	
BBIE		HS_ Address. City Sub-Division Name. Text	City Sub-Division Text	ตำบล/แขวง	Text	1..1	M	M	M	M	
BBIE		HS_ Address. City Name. Text	City Name	อำเภอ/เขต	Text	1..1	M	M	M	M	
BBIE		HS_ Address. Country Sub-Division Name. Text	Country Sub-Division Name	จังหวัด	Text	1..1	M	M	M	M	
BBIE		HS_ Address. Postcode. Code	Postcode	รหัสไปรษณีย์	Code	1..1	M	M	M	M	
BBIE		HS_ Address. City. Identifier	City ID	รหัสอำเภอ/เขต	Identifier	0..1	O	O	O	O	กำหนดให้ใช้รหัสของกรมการปกครอง
BBIE		HS_ Address. Country Sub-Division. Identifier	Country Sub-Division Code	รหัสจังหวัด	Identifier	0..1	O	O	O	O	กำหนดให้ใช้ ISO 3166-2
BBIE		HS_ Address. Country. Identifier	Country Code	รหัสประเทศ	Identifier	1..1	M	M	M	M	กำหนดให้ใช้ ISO 3166 และ UNECE Rec. 3
ASBIE		HS_ Party. Telephone. HS_ Communication	Telephone	โทรศัพท์		0..1	O	O	O	O	
BBIE		HS_ Communication. Local Number. Text	Local Number	หมายเลขโทรศัพท์	Text	1..1	M	M	M	M	
ASBIE		HS_ Party. Fax. HS_ Communication	Fax	โทรสาร		0..1	O	O	O	O	
BBIE		HS_ Communication. Local Number. Text	Local Number	หมายเลขโทรสาร	Text	1..1	M	M	M	M	
ASBIE		HS_ Party. URI. HS_ Communication	URI	อีเมล		0..1	O	O	O	NU	
BBIE		HS_ Communication. URI. Identifier	URI	ที่อยู่อีเมล	Identifier	0..1	M	M	M	NU	
ASBIE		HS Exchanged_ Document. Agent. HS_ Party	Agent	ข้อมูลตัวแทนของผู้ประกอบการ		0..1	O	O	O	O	
BBIE		HS_ Party. Identification. Identifier	ID	เลขประจำตัวผู้เสียภาษีอากร	Identifier	1..1	M	M	M	M	
BBIE		HS_ Party. Name. Text	Name	ชื่อตัวแทนของผู้ประกอบการ	Text	1..1	M	M	M	M	
ASBIE		HS_ Party. Postal. HS_ Address	Postal Address	สถานที่ติดต่อ		1..1	M	M	M	M	
BBIE		HS_ Address. Building Number. Text	Building Number	เลขที่	Text	1..1	M	M	M	M	
BBIE		HS_ Address. Block Name. Text	Block Name	หมู่ที่	Text	0..1	O	O	O	O	
BBIE		HS_ Address. Alley_ Street Name. Text	Alley Name	ตรอก/ซอย	Text	0..1	O	O	O	O	
BBIE		HS_ Address. Street Name. Text	Street Name	ถนน	Text	0..1	O	O	O	O	
BBIE		HS_ Address. City Sub-Division Name. Text	City Sub-Division Text	ตำบล/แขวง	Text	1..1	M	M	M	M	
BBIE		HS_ Address. City Name. Text	City Name	อำเภอ/เขต	Text	1..1	M	M	M	M	
BBIE		HS_ Address. Country Sub-Division Name. Text	Country Sub-Division Name	จังหวัด	Text	1..1	M	M	M	M	
BBIE		HS_ Address. Postcode. Code	Postcode	รหัสไปรษณีย์	Code	1..1	M	M	M	M	

ชมธอ. 16-2560

BIE Type	Dictionary Entry Name (DEN)	Short Name	Description	Type	Mult.	Attribute				Guideline
						REG REQ	RNW REQ	AMD REQ	REG CER	
BBIE	HS_ Address. City. Identifier	City ID	รหัสอำเภอ/เขต	Identifier	0..1	O	O	O	O	กำหนดให้ใช้รหัสของกรมการปกครอง
BBIE	HS_ Address. Country Sub-Division. Identifier	Country Sub-Division Code	รหัสจังหวัด	Identifier	0..1	O	O	O	O	กำหนดให้ใช้ ISO 3166-2
BBIE	HS_ Address. Country. Identifier	Country Code	รหัสประเทศ	Identifier	1..1	M	M	M	M	กำหนดให้ใช้ ISO 3166 และ UNECE Rec. 3
ASBIE	HS_ Party. Telephone. HS_ Communication	Telephone	โทรศัพท์		0..1	O	O	O	O	
BBIE	HS_ Communication. Local Number. Text	Local Number	หมายเลขโทรศัพท์	Text	1..1	M	M	M	M	
ASBIE	HS_ Party. Fax. HS_ Communication	Fax	โทรสาร		0..1	O	O	O	O	
BBIE	HS_ Communication. Local Number. Text	Local Number	หมายเลขโทรสาร	Text	1..1	M	M	M	M	
ASBIE	HS_ Party. URI. HS_ Communication	URI	อีเมล		0..1	O	O	O	O	
BBIE	HS_ Communication. URI. Identifier	URI	ที่อยู่อีเมล	Identifier	1..1	M	M	M	M	
ASBIE	HS Exchanged_ Document. Issuer. HS_ Party	Issuer	ผู้ออกใบสำคัญ		0..1	NU	NU	NU	M	
ASBIE	HS_ Party. Specified. HS_ Organization	Specified Organization	หน่วยงานที่ออกใบสำคัญ		0..1	NU	NU	NU	M	
BBIE	HS_ Organization. Name. Text	Name	ชื่อกรม/สำนักงาน	Text	0..1	NU	NU	NU	M	
BBIE	HS_ Organization. Parent. Text	Parent Text	ชื่อกระทรวง	Text	0..1	NU	NU	NU	M	
ASBIE	HS Exchanged_ Document. Applicable. HS_ Period	Applicable Period	ระยะเวลาที่ใบสำคัญใช้ได้		0..1	NU	NU	NU	M	
BBIE	HS_ Period. End. Date Time	End Date Time	วันที่สิ้นสุดที่ใบสำคัญใช้ได้	DateTime	0..1	NU	NU	NU	M	
ASBIE	HS Exchanged_ Document. Signatory. HS_ Authentication	Signatory Authentication	การรับรองความถูกต้องของเอกสาร		1..1	M	M	M	M	
BBIE	HS_ Authentication. Statement. Text	Statement	ข้อความแสดงการรับรองความถูกต้องของเอกสาร	Text	0..1	O	O	O	O	
BBIE	HS_ Authentication. Actual. Date Time	Actual Date Time	วันที่ลงนามเอกสาร	DateTime	0..1	O	O	O	O	
ASBIE	HS_ Authentication. Provider. HS_ Party	Provider	ผู้ลงนามเอกสาร		1..1	M	M	M	M	
BBIE	HS_ Party. Name. Text	Name	ชื่อผู้ลงนามเอกสาร	Text	1..1	M	M	M	M	
BBIE	HS_ Party. Description. Text	Description	ตำแหน่งของผู้ลงนามเอกสาร	Text	0..1	O	O	O	O	
ASBIE	HS Exchanged_ Document. Reference. HS Referenced_ Document	Referenced Document	เอกสารประกอบคำขอ		0..n	O	M	M	NU	กรณีคำขอต่ออายุฯ และคำขอแก้ไขเปลี่ยนแปลงรายการฯ กำหนดให้มีใบสำคัญการขึ้นทะเบียนวัตถุอันตราย เป็นอย่างน้อย
BBIE	HS Referenced_ Document. Identification. Identifier	ID	เลขที่เอกสารประกอบคำขอ	Identifier	0..1	O	M	M	NU	กรณีคำขอต่ออายุฯ และคำขอแก้ไขเปลี่ยนแปลงรายการฯ กำหนดให้ระบุเลขที่ใบสำคัญการขึ้นทะเบียนวัตถุอันตราย เป็นอย่างน้อย
BBIE	HS Referenced_ Document. Name. Text	Name	ชื่อเอกสารประกอบคำขอ	Text	0..1	M	M	M	NU	

BIE Type	Dictionary Entry Name (DEN)	Short Name	Description	Type	Mult.	Attribute				Guideline
						REG REQ	RNW REQ	AMD REQ	REG CER	
BBIE	HS Referenced_ Document. Issue. Date Time	Issue Date Time	วันที่ออกเอกสารประกอบคำขอ	DateTime	0..1	O	O	O	NU	
BBIE	HS Referenced_ Document. Attachment. Binary Object	Attached Binary Object	ข้อมูลเอกสารประกอบคำขอที่เป็นแบบ binary object	BinaryObject	0..n	O	O	O	NU	
BBIE	HS Referenced_ Document. Information. Text	Information	ข้อมูลเพิ่มเติมเกี่ยวกับเอกสารประกอบคำขอ	Text	0..n	O	O	O	NU	
ASBIE	HS Exchanged_ Document. Specified. HS Renewal_ Event	Specified Renewal Event	รายการต่ออายุใบสำคัญ		0..n	NU	NU	NU	O	
BBIE	HS Renewal_ Event. Identification. Identifier	ID	ครั้งที่	Identifier	0..1	NU	NU	NU	M	
BBIE	HS Renewal_ Event. Occurrence. Date Time	Occurrence Date Time	ลงวันที่	DateTime	0..1	NU	NU	NU	M	
BBIE	HS Renewal_ Event. Description. Text	Description	บันทึกการอนุญาตเพิ่มเติม	Text	0..1	NU	NU	NU	M	
ASBIE	HS Renewal_ Event. Related. HS Related_ Document	Related Document	หนังสือคำขอต่ออายุใบสำคัญ		0..1	NU	NU	NU	O	
BBIE	HS Related_ Document. Identification. Identifier	ID	เลขที่หนังสือ	Identifier	0..1	NU	NU	NU	M	
ASBIE	HS Renewal_ Event. Occurrence. HS_ Period	Occurrence Period	ระยะเวลาที่ต่ออายุใบสำคัญ		0..1	NU	NU	NU	M	
BBIE	HS_ Period. End. Date Time	End Date Time	วันที่สิ้นสุดที่ใบสำคัญใช้ได้	DateTime	0..1	NU	NU	NU	M	
ASBIE	HS Renewal_ Event. Certifying. HS_ Party	Certifying Party	ผู้รับรองรายการ		0..1	NU	NU	NU	M	
BBIE	HS_ Party. Name. Text	Name	ชื่อผู้รับรองรายการ	Text	0..1	NU	NU	NU	M	
BBIE	HS_ Party. Description. Text	Description	ตำแหน่งของผู้รับรองรายการ	Text	0..1	NU	NU	NU	O	
ASBIE	HS Exchanged_ Document. Specified. HS Amendment_ Event	Specified Amendment Event	รายการแก้ไขเปลี่ยนแปลงใบสำคัญ		0..n	NU	NU	NU	O	
BBIE	HS Amendment_ Event. Identification. Identifier	ID	ครั้งที่	Identifier	0..1	NU	NU	NU	M	
BBIE	HS Amendment_ Event. Occurrence. Date Time	Occurrence Date Time	ลงวันที่	DateTime	0..1	NU	NU	NU	M	
BBIE	HS Amendment_ Event. Description. Text	Description	บันทึกการแก้ไขเปลี่ยนแปลง	Text	0..1	NU	NU	NU	M	
ASBIE	HS Amendment_ Event. Related. HS Related_ Document	Related Document	หนังสือการแก้ไขเปลี่ยนแปลง		0..1	NU	NU	NU	M	
BBIE	HS Related_ Document. Identification. Identifier	ID	เลขที่หนังสือ	Identifier	0..1	NU	NU	NU	M	
BBIE	HS Related_ Document. Name. Text	Name	ชื่อหนังสือ	Text	0..1	NU	NU	NU	O	
ASBIE	HS Amendment_ Event. Certifying. HS_ Party	Certifying Party	ผู้รับรองรายการ		0..1	NU	NU	NU	M	
BBIE	HS_ Party. Name. Text	Name	ชื่อผู้รับรองรายการ	Text	0..1	NU	NU	NU	M	
BBIE	HS_ Party. Description. Text	Description	ตำแหน่งของผู้รับรองรายการ	Text	0..1	NU	NU	NU	O	
ABIE	HS_ Product. Details	Product	ข้อมูลสินค้าวัตถุดิบทราย		0..1	M	NU	NU	M	
BBIE	HS_ Product. Trade_ Name. Text	Trade Name	ชื่อทางการค้าของวัตถุดิบทราย	Text	0..1	O	NU	NU	O	
BBIE	HS_ Product. Use. Text	Use Text	วัตถุประสงค์ในการนำไปใช้ / ประเภทของการใช้	Text	0..n	M	NU	NU	M	

ชมธอ. 16-2560

BIE Type	Dictionary Entry Name (DEN)	Short Name	Description	Type	Mult.	Attribute				Guideline
						REG REQ	RNW REQ	AMD REQ	REG CER	
ASBIE	HS_ Product. Designated. HS_ Classification	Designated Classification	การจำแนกประเภทของสินค้า		0..n	O	NU	NU	O	เช่น พิกัดอัตราศุลกากรระบบฮาร์โมนี (Harmonized System)
BBIE	HS_ Classification. System Name. Text	System Name	ชื่อระบบการจำแนกประเภทของสินค้า	Text	0..1	O	NU	NU	O	
BBIE	HS_ Classification. Class. Code	Class Code	รหัสประเภทของสินค้า	Code	0..1	M	NU	NU	M	
ASBIE	HS_ Product. Applicable. HS_ Dangerous Goods	Dangerous Goods	ข้อมูลวัตถุอันตราย		0..1	M	NU	NU	M	
BBIE	HS_ Dangerous Goods. Hazard Type. Code	Hazard Type Code	ชนิดของวัตถุอันตราย	Code	0..1	M	NU	NU	M	1 - วัตถุอันตรายชนิดที่ 1 2 - วัตถุอันตรายชนิดที่ 2 3 - วัตถุอันตรายชนิดที่ 3 4 - วัตถุอันตรายชนิดที่ 4 กรณีการขอขึ้นทะเบียน เป็นวัตถุอันตรายชนิดที่ 2 และ 3 เท่านั้น
BBIE	HS_ Dangerous Goods. UNDG Identification. Code	UNDG ID	รหัสสากล UNDG (United Nations Dangerous Goods) number	Code	0..1	O	NU	NU	O	
BBIE	HS_ Dangerous Goods. IMDG Segregation Group. Code	IMDG Segregation Group Code	รหัสสากล IMDG (International Maritime Dangerous Goods regulation) segregation group	Code	0..1	O	NU	NU	O	
BBIE	HS_ Dangerous Goods. Regulatory Authority Name. Text	Regulatory Authority Name	หน่วยงานที่รับผิดชอบ	Text	0..1	O	NU	NU	O	
BBIE	HS_ Dangerous Goods. Technical Name. Text	Technical Name	ชื่อวัตถุอันตราย สูตรเคมี และ อัตราส่วน / อัตราส่วนของสารสำคัญ	Text	0..n	M	NU	NU	M	
BBIE	HS_ Dangerous Goods. Information. Text	Information	ลักษณะและสูตร (Formation)	Text	0..1	O	NU	NU	O	ของแข็ง / ของเหลว / ก๊าซ / อื่นๆ (ระบุ)
BBIE	HS_ Dangerous Goods. Remark. Text	Remark	หมายเหตุ	Text	0..1	O	NU	NU	O	
ASBIE	HS_ Product. Manufacturer. HS_ Party	Manufacturer	ข้อมูลของผู้ผลิต		0..n	M	NU	NU	M	
BBIE	HS_ Party. Name. Text	Name	ชื่อผู้ผลิต	Text	0..1	M	NU	NU	M	
BBIE	HS_ Party. Country. Identifier	Country Code	ประเทศที่ผลิต	Identifier	0..1	M	NU	NU	M	กำหนดให้ใช้ ISO 3166 และ UNECE Rec. 3
ASBIE	HS_ Product. Applicable. HS_ Trade Delivery	Trade Delivery	ข้อมูลการจัดส่งทางการค้า		0..1	O	NU	NU	O	
ASBIE	HS_ Trade Delivery. Importer. HS_ Party	Importer	ข้อมูลของผู้นำเข้า		0..1	O	NU	NU	O	
BBIE	HS_ Party. Name. Text	Name	ชื่อผู้นำเข้า	Text	0..1	M	NU	NU	M	
ASBIE	HS_ Trade Delivery. Distributor. HS_ Party	Distributor	ข้อมูลของผู้จำหน่าย		0..1	O	NU	NU	O	
BBIE	HS_ Party. Name. Text	Name	ชื่อผู้จำหน่าย	Text	0..1	M	NU	NU	M	

BIE Type	Dictionary Entry Name (DEN)	Short Name	Description	Type	Mult.	Attribute				Guideline
						REG REQ	RNW REQ	AMD REQ	REG CER	
ASBIE	HS_ Product. Applicable. HS_ Packaging	Applicable Packaging	ข้อมูลบรรจุภัณฑ์ที่ใช้กับวัตถุดิบ อันตราย		0..1	O	NU	NU	O	
BBIE	HS_ Package. Information. Text	Information	ข้อมูลเกี่ยวกับบรรจุภัณฑ์	Text	0..1	M	NU	NU	M	ชนิดและลักษณะของหีบห่อบรรจุหรือภาชนะบรรจุ พร้อมทั้งขนาดบรรจุ

ขมธอ. 16-2560

5.2 โครงสร้างข้อมูลการแจ้งการดำเนินการผลิต นำเข้า ส่งออก หรือมีไว้ในครอบครองซึ่งวัตถุอันตรายชนิดที่ 2

โครงสร้างข้อมูลการแจ้งการดำเนินการผลิต นำเข้า ส่งออก หรือมีไว้ในครอบครองซึ่งวัตถุอันตรายชนิดที่ 2 ประกอบด้วยรายการข้อมูลต่าง ๆ ตามตารางที่ 2 โดยสดมภ์คุณลักษณะการใช้งาน (Attribute) ในตารางรายการข้อมูลจะระบุตามประเภทของข้อความอิเล็กทรอนิกส์ ดังนี้

ลำดับ	ชื่อย่อ	ชื่อข้อความอิเล็กทรอนิกส์
1	DEC REQ	ใบแจ้งการดำเนินการเกี่ยวกับวัตถุอันตรายชนิดที่ 2 (HS Declaration Request)
2	RNW REQ	คำขอต่ออายุใบรับแจ้งการดำเนินการเกี่ยวกับวัตถุอันตรายชนิดที่ 2 (HS Declaration Renewal Request)
3	DEC RCT	ใบรับแจ้งการดำเนินการเกี่ยวกับวัตถุอันตรายชนิดที่ 2 (HS Declaration Receipt)

โครงสร้างข้อมูลการแจ้งการดำเนินการผลิต นำเข้า ส่งออก หรือมีไว้ในครอบครองซึ่งวัตถุอันตรายชนิดที่ 2 ประกอบด้วย ชุดข้อมูลหลัก 3 ชุดข้อมูล ดังนี้

- (1) Exchanged Document เป็นชุดข้อมูลเกี่ยวกับเอกสาร
- (2) Storage Location เป็นชุดข้อมูลเกี่ยวกับสถานที่เก็บรักษาวัตถุอันตราย
- (3) Product เป็นชุดข้อมูลเกี่ยวกับสินค้าวัตถุอันตราย

ตารางที่ 2 โครงสร้างข้อมูลการแจ้งการดำเนินการผลิต นำเข้า ส่งออก หรือมีไว้ในครอบครองซึ่งวัตถุอันตรายชนิดที่ 2

BIE Type	Dictionary Entry Name (DEN)	Short Name	Description	Type	Mult.	Attribute			Guideline
						DEC REQ	RNW REQ	DEC RCT	
ABIE	HS Exchanged_ Document. Details	Exchanged Document	ข้อมูลเอกสาร		1..1	M	M	M	
BBIE	HS Exchanged_ Document. Identification. Identifier	ID	เลขที่เอกสาร	Identifier	0..1	O	O	M	
BBIE	HS Exchanged_ Document. Name. Text	Name	ชื่อเอกสาร	Text	1..1	M	M	M	ใบแจ้งการดำเนินการเกี่ยวกับวัตถุอันตรายชนิดที่ 2 คำขอต่ออายุใบรับแจ้งการดำเนินการเกี่ยวกับวัตถุอันตรายชนิดที่ 2 ใบรับแจ้งการดำเนินการเกี่ยวกับวัตถุอันตรายชนิดที่ 2
BBIE	HS Exchanged_ Document. Type. Code	Type Code	รหัสประเภทเอกสาร	Code	0..1	O	O	O	วอ./xx - ใบแจ้งการดำเนินการเกี่ยวกับวัตถุอันตรายชนิดที่ 2 วอ./xx - คำขอต่ออายุใบรับแจ้งการดำเนินการเกี่ยวกับวัตถุอันตรายชนิดที่ 2 วอ./xx - ใบรับแจ้งการดำเนินการเกี่ยวกับวัตถุอันตรายชนิดที่ 2 โดย xx คือ รหัสประเภทเอกสารของแต่ละหน่วยงานกำหนด
BBIE	HS Exchanged_ Document. Issue. Date Time	Issue Date Time	วันที่ออกเอกสาร	DateTime	0..1	O	O	M	วันที่ออกเอกสาร คือ วันที่ผู้ประกอบการออกใบแจ้ง/คำขอหรือวันที่หน่วยงานออกใบรับแจ้ง แล้วแต่กรณี
BBIE	HS Exchanged_ Document. Submission. Date Time	Submission Date Time	วันที่ยื่นคำขอ	DateTime	0..1	O	O	NU	
BBIE	HS Exchanged_ Document. Information. Text	Information	ข้อมูลเกี่ยวกับเอกสาร	Text	0..n	M	M	O	ประเภทการดำเนินการ ผลิต / นำเข้า / ส่งออก / มีไว้ในครอบครอง เพื่อ (ระบุ)
ASBIE	HS Exchanged_ Document. Submitter. HS_ Party	Submitter	ข้อมูลผู้ประกอบการ		1..1	M	M	M	
BBIE	HS_ Party. Identification. Identifier	ID	เลขประจำตัวผู้เสียภาษีอากร	Identifier	1..1	M	M	M	
BBIE	HS_ Party. Name. Text	Name	ชื่อผู้ประกอบการ	Text	1..1	M	M	M	
ASBIE	HS_ Party. Specified. HS_ Person	Specified Person	ข้อมูลสำหรับบุคคลธรรมดา		0..1	O	O	O	
ASBIE	HS_ Person. Nationality. HS_ Country	Nationality Country	สัญชาติ		0..1	O	O	O	
BBIE	HS_ Country. Identification. Identifier	ID	รหัสประเทศ	Identifier	1..1	M	M	M	กำหนดให้ใช้ ISO 3166 และ UNECE Rec. 3
BBIE	HS_ Person. Age. Measure	Age Measure	อายุ	Measure	0..1	O	O	O	
ASBIE	HS_ Party. Postal. HS_ Address	Postal Address	สถานที่ติดต่อของผู้ประกอบการ		1..1	M	M	M	
BBIE	HS_ Address. Building Number. Text	Building Number	เลขที่	Text	1..1	M	M	M	
BBIE	HS_ Address. Block Name. Text	Block Name	หมู่ที่	Text	0..1	O	O	O	
BBIE	HS_ Address. Alley_Street Name. Text	Alley Name	ตรอก/ซอย	Text	0..1	O	O	O	
BBIE	HS_ Address. Street Name. Text	Street Name	ถนน	Text	0..1	O	O	O	
BBIE	HS_ Address. City Sub-Division Name. Text	City Sub-Division Text	ตำบล/แขวง	Text	1..1	M	M	M	

ขมธอ. 16-2560

BIE Type	Dictionary Entry Name (DEN)		Short Name	Description	Type	Mult.	Attribute			Guideline
							DEC REQ	RNW REQ	DEC RCT	
BBIE		HS_ Address. City Name. Text	City Name	อำเภอ/เขต	Text	1..1	M	M	M	
BBIE		HS_ Address. Country Sub-Division Name. Text	Country Sub-Division Name	จังหวัด	Text	1..1	M	M	M	
BBIE		HS_ Address. Postcode. Code	Postcode	รหัสไปรษณีย์	Code	1..1	M	M	M	
BBIE		HS_ Address. City. Identifier	City ID	รหัสอำเภอ/เขต	Identifier	0..1	O	O	O	กำหนดให้ใช้รหัสของกรมการปกครอง
BBIE		HS_ Address. Country Sub-Division. Identifier	Country Sub-Division Code	รหัสจังหวัด	Identifier	0..1	O	O	O	กำหนดให้ใช้ ISO 3166-2
BBIE		HS_ Address. Country. Identifier	Country Code	รหัสประเทศ	Identifier	1..1	M	M	M	กำหนดให้ใช้ ISO 3166 และ UNECE Rec. 3
ASBIE		HS_ Party. Telephone. HS_ Communication	Telephone	โทรศัพท์		0..1	O	O	O	
BBIE		HS_ Communication. Local Number. Text	Local Number	หมายเลขโทรศัพท์	Text	1..1	M	M	M	
ASBIE		HS_ Party. Fax. HS_ Communication	Fax	โทรสาร		0..1	O	O	O	
BBIE		HS_ Communication. Local Number. Text	Local Number	หมายเลขโทรสาร	Text	1..1	M	M	M	
ASBIE		HS_ Party. URI. HS_ Communication	URI	อีเมล		0..1	O	O	O	
BBIE		HS_ Communication. URI. Identifier	URI	ที่อยู่อีเมล	Identifier	1..1	M	M	M	
ASBIE		HS Exchanged_ Document. Agent. HS_ Party	Agent	ข้อมูลตัวแทนของผู้ประกอบการ		0..1	O	O	O	
BBIE		HS_ Party. Identification. Identifier	ID	เลขประจำตัวผู้เสียภาษีอากร	Identifier	1..1	M	M	M	
BBIE		HS_ Party. Name. Text	Name	ชื่อตัวแทนของผู้ประกอบการ	Text	1..1	M	M	M	
ASBIE		HS_ Party. Postal. HS_ Address	Postal Address	สถานที่ติดต่อ		1..1	M	M	M	
BBIE		HS_ Address. Building Number. Text	Building Number	เลขที่	Text	1..1	M	M	M	
BBIE		HS_ Address. Block Name. Text	Block Name	หมู่ที่	Text	0..1	O	O	O	
BBIE		HS_ Address. Alley_Street Name. Text	Alley Name	ตรอก/ซอย	Text	0..1	O	O	O	
BBIE		HS_ Address. Street Name. Text	Street Name	ถนน	Text	0..1	O	O	O	
BBIE		HS_ Address. City Sub-Division Name. Text	City Sub-Division Text	ตำบล/แขวง	Text	1..1	M	M	M	
BBIE		HS_ Address. City Name. Text	City Name	อำเภอ/เขต	Text	1..1	M	M	M	
BBIE		HS_ Address. Country Sub-Division Name. Text	Country Sub-Division Name	จังหวัด	Text	1..1	M	M	M	
BBIE		HS_ Address. Postcode. Code	Postcode	รหัสไปรษณีย์	Code	1..1	M	M	M	
BBIE		HS_ Address. City. Identifier	City ID	รหัสอำเภอ/เขต	Identifier	0..1	O	O	O	กำหนดให้ใช้รหัสของกรมการปกครอง
BBIE		HS_ Address. Country Sub-Division. Identifier	Country Sub-Division Code	รหัสจังหวัด	Identifier	0..1	O	O	O	กำหนดให้ใช้ ISO 3166-2
BBIE		HS_ Address. Country. Identifier	Country Code	รหัสประเทศ	Identifier	1..1	M	M	M	กำหนดให้ใช้ ISO 3166 และ UNECE Rec. 3
ASBIE		HS_ Party. Telephone. HS_ Communication	Telephone	โทรศัพท์		0..1	O	O	O	

BIE Type	Dictionary Entry Name (DEN)	Short Name	Description	Type	Mult.	Attribute			Guideline
						DEC REQ	RNW REQ	DEC RCT	
BBIE	HS_ Communication. Local Number. Text	Local Number	หมายเลขโทรศัพท์	Text	1..1	M	M	M	
ASBIE	HS_ Party. Fax. HS_ Communication	Fax	โทรสาร		0..1	O	O	O	
BBIE	HS_ Communication. Local Number. Text	Local Number	หมายเลขโทรสาร	Text	1..1	M	M	M	
ASBIE	HS_ Party. URI. HS_ Communication	URI	อีเมล		0..1	O	O	O	
BBIE	HS_ Communication. URI. Identifier	URI	ที่อยู่อีเมล	Identifier	1..1	M	M	M	
ASBIE	HS Exchanged_ Document. Issuer. HS_ Party	Issuer	ผู้ออกใบรับแจ้ง		0..1	NU	NU	M	
ASBIE	HS_ Party. Specified. HS_ Organization	Specified Organization	หน่วยงานที่ออกใบรับแจ้ง		0..1	NU	NU	M	
BBIE	HS_ Organization. Name. Text	Name	ชื่อกรม/สำนักงาน	Text	0..1	NU	NU	M	
BBIE	HS_ Organization. Parent. Text	Parent Text	ชื่อกระทรวง	Text	0..1	NU	NU	M	
ASBIE	HS Exchanged_ Document. Applicable. HS_ Period	Applicable Period	ระยะเวลาที่ใบรับแจ้งใช้ได้		0..1	NU	NU	M	
BBIE	HS_ Period. End. Date Time	End Date Time	วันที่สิ้นสุดที่ใบรับแจ้งใช้ได้	DateTime	0..1	NU	NU	M	
ASBIE	HS Exchanged_ Document. Signatory. HS_ Authentication	Signatory Authentication	การรับรองความถูกต้องของเอกสาร		1..1	M	M	M	
BBIE	HS_ Authentication. Statement. Text	Statement	ข้อความแสดงการรับรองความถูกต้องของเอกสาร	Text	0..1	O	O	O	
BBIE	HS_ Authentication. Actual. Date Time	Actual Date Time	วันที่ลงนามเอกสาร	DateTime	0..1	O	O	O	
ASBIE	HS_ Authentication. Provider. HS_ Party	Provider	ผู้ลงนามเอกสาร		1..1	M	M	M	
BBIE	HS_ Party. Name. Text	Name	ชื่อผู้ลงนามเอกสาร	Text	1..1	M	M	M	
BBIE	HS_ Party. Description. Text	Description	ตำแหน่งของผู้ลงนามเอกสาร	Text	0..1	O	O	O	
ASBIE	HS Exchanged_ Document. Reference. HS Referenced_ Document	Referenced Document	เอกสารประกอบคำขอ		0..n	O	M	NU	กรณีคำขอต่ออายุฯ กำหนดให้มีใบรับแจ้งการดำเนินการ เป็นอย่างน้อย
BBIE	HS Referenced_ Document. Identification. Identifier	ID	เลขที่เอกสารประกอบคำขอ	Identifier	0..1	O	M	NU	กรณีคำขอต่ออายุฯ กำหนดให้ระบุเลขที่ใบรับแจ้งการดำเนินการที่ประสงค์ขอต่ออายุ เป็นอย่างน้อย
BBIE	HS Referenced_ Document. Name. Text	Name	ชื่อเอกสารประกอบคำขอ	Text	0..1	M	M	NU	
BBIE	HS Referenced_ Document. Issue. Date Time	Issue Date Time	วันที่ออกเอกสารประกอบคำขอ	DateTime	0..1	O	O	NU	
ASBIE	HS Referenced_ Document. Applicable. HS_ Period	Applicable Period	ระยะเวลาที่เอกสารประกอบคำขอใช้ได้		0..1	O	O	NU	
BBIE	HS_ Period. End. Date Time	End Date Time	วันที่สิ้นสุดที่เอกสารประกอบคำขอใช้ได้	DateTime	0..1	O	O	NU	
BBIE	HS Referenced_ Document. Attachment. Binary Object	Attached Binary Object	ข้อมูลเอกสารประกอบคำขอที่เป็นแบบ binary object	BinaryObject	0..n	O	O	NU	
BBIE	HS Referenced_ Document. Information. Text	Information	ข้อมูลเพิ่มเติมเกี่ยวกับเอกสารประกอบคำขอ	Text	0..n	O	O	NU	
ASBIE	HS Exchanged_ Document. Specified. HS Renewal_ Event	Specified Renewal Event	รายการต่ออายุใบรับแจ้ง		0..n	NU	NU	O	
BBIE	HS Renewal_ Event. Identification. Identifier	ID	ครั้งที่	Identifier	0..1	NU	NU	M	

ขมธอ. 16-2560

BIE Type	Dictionary Entry Name (DEN)	Short Name	Description	Type	Mult.	Attribute			Guideline
						DEC REQ	RNW REQ	DEC RCT	
BBIE	HS Renewal_ Event. Occurrence. Date Time	Occurrence Date Time	ลงวันที่	DateTime	0..1	NU	NU	M	
BBIE	HS Renewal_ Event. Description. Text	Description	บันทึกการรับแจ้งเพิ่มเติม	Text	0..1	NU	NU	M	
ASBIE	HS Renewal_ Event. Related. HS Related_ Document	Related Document	หนังสือคำขอต่ออายุใบรับแจ้ง		0..1	NU	NU	O	
BBIE	HS Related_ Document. Identification. Identifier	ID	เลขที่หนังสือ	Identifier	0..1	NU	NU	M	
ASBIE	HS Renewal_ Event. Occurrence. HS_ Period	Occurrence Period	ระยะเวลาที่ต่ออายุใบรับแจ้ง		0..1	NU	NU	M	
BBIE	HS_ Period. End. Date Time	End Date Time	วันที่สิ้นสุดที่ใบรับแจ้งใช้ได้	DateTime	0..1	NU	NU	M	
ASBIE	HS Renewal_ Event. Certifying. HS_ Party	Certifying Party	ผู้รับรองรายการ		0..1	NU	NU	M	
BBIE	HS_ Party. Name. Text	Name	ชื่อผู้รับรองรายการ	Text	0..1	NU	NU	M	
BBIE	HS_ Party. Description. Text	Description	ตำแหน่งของผู้รับรองรายการ	Text	0..1	NU	NU	O	
ASBIE	HS Exchanged_ Document. Specified. HS Amendment_ Event	Specified Amendment Event	รายการแก้ไขเปลี่ยนแปลงใบรับแจ้ง		0..n	NU	NU	O	
BBIE	HS Amendment_ Event. Identification. Identifier	ID	ครั้งที่	Identifier	0..1	NU	NU	M	
BBIE	HS Amendment_ Event. Occurrence. Date Time	Occurrence Date Time	ลงวันที่	DateTime	0..1	NU	NU	M	
BBIE	HS Amendment_ Event. Description. Text	Description	บันทึกการแก้ไขเปลี่ยนแปลง	Text	0..1	NU	NU	M	
ASBIE	HS Amendment_ Event. Related. HS Related_ Document	Related Document	หนังสือการแก้ไขเปลี่ยนแปลง		0..1	NU	NU	M	
BBIE	HS Related_ Document. Identification. Identifier	ID	เลขที่หนังสือ	Identifier	0..1	NU	NU	M	
BBIE	HS Related_ Document. Name. Text	Name	ชื่อหนังสือ	Text	0..1	NU	NU	O	
ASBIE	HS Amendment_ Event. Certifying. HS_ Party	Certifying Party	ผู้รับรองรายการ		0..1	NU	NU	M	
BBIE	HS_ Party. Name. Text	Name	ชื่อผู้รับรองรายการ	Text	0..1	NU	NU	M	
BBIE	HS_ Party. Description. Text	Description	ตำแหน่งของผู้รับรองรายการ	Text	0..1	NU	NU	O	
ABIE	HS Storage_ Location. Details	Storage Location	ข้อมูลสถานที่เก็บรักษาวัตถุอันตราย		0..n	M	O	O	
BBIE	HS Storage_ Location. Identification. Identifier	ID	รหัสสถานที่	Identifier	0..1	O	O	O	เช่น UN/LOCODE, GLN
BBIE	HS Storage_ Location. Name. Text	Name	ชื่อสถานที่	Text	1..1	M	M	M	
ASBIE	HS Storage_ Location. Postal. HS_ Address	Postal Address	ที่ตั้งของสถานที่เก็บรักษาวัตถุอันตราย		1..1	M	M	M	
BBIE	HS_ Address. Building Number. Text	Building Number	เลขที่	Text	1..1	M	M	M	
BBIE	HS_ Address. Block Name. Text	Block Name	หมู่ที่	Text	0..1	O	O	O	
BBIE	HS_ Address. Alley_ Street Name. Text	Alley Name	ตรอก/ซอย	Text	0..1	O	O	O	
BBIE	HS_ Address. Street Name. Text	Street Name	ถนน	Text	0..1	O	O	O	
BBIE	HS_ Address. City Sub-Division Name. Text	City Sub-Division Text	ตำบล/แขวง	Text	1..1	M	M	M	
BBIE	HS_ Address. City Name. Text	City Name	อำเภอ/เขต	Text	1..1	M	M	M	
BBIE	HS_ Address. Country Sub-Division Name. Text	Country Sub-Division Name	จังหวัด	Text	1..1	M	M	M	

BIE Type	Dictionary Entry Name (DEN)	Short Name	Description	Type	Mult.	Attribute			Guideline
						DEC REQ	RNW REQ	DEC RCT	
BBIE	HS_Address.Postcode.Code	Postcode	รหัสไปรษณีย์	Code	1..1	M	M	M	
BBIE	HS_Address.City.Identifier	City ID	รหัสอำเภอ/เขต	Identifier	0..1	O	O	O	กำหนดให้ใช้รหัสของกรมการปกครอง
BBIE	HS_Address.Country Sub-Division.Identifier	Country Sub-Division Code	รหัสจังหวัด	Identifier	0..1	O	O	O	กำหนดให้ใช้ ISO 3166-2
BBIE	HS_Address.Country.Identifier	Country Code	รหัสประเทศ	Identifier	1..1	M	M	M	กำหนดให้ใช้ ISO 3166 และ UNECE Rec. 3
ASBIE	HS Storage_Location.Responsible.HS_Party	Responsible Party	ข้อมูลผู้เชี่ยวชาญหรือบุคลากรเฉพาะรับผิดชอบสำหรับการเก็บรักษา		1..n	M	M	M	
BBIE	HS_Party.Name.Text	Name	ชื่อผู้เชี่ยวชาญหรือบุคลากรเฉพาะ	Text	1..1	M	M	M	
ASBIE	HS_Party.Telephone.HS_Communication	Telephone	โทรศัพท์		0..1	O	O	O	
BBIE	HS_Communication.Local Number.Text	Local Number	หมายเลขโทรศัพท์	Text	1..1	M	M	M	
ASBIE	HS_Party.Fax.HS_Communication	Fax	โทรสาร		0..1	O	O	O	
BBIE	HS_Communication.Local Number.Text	Local Number	หมายเลขโทรสาร	Text	1..1	M	M	M	
ASBIE	HS Storage_Location.Specified.HS_Area	Specified Area	พื้นที่เก็บรักษา		0..1	M	M	O	
BBIE	HS_Area.Actual.Measure	Actual Measure	ขนาดพื้นที่	Measure	0..1	M	M	O	กำหนดให้ระบุ "พื้นที่เก็บรักษา" โดยมีหน่วยวัดเป็น "MTK" (ตารางเมตร)
ABIE	HS_Product.Details	Product	ข้อมูลสินค้าวัตถุอันตราย		0..1	M	O	O	
BBIE	HS_Product.Identification.Identifier	ID	เลขที่ทะเบียนของวัตถุอันตราย	Identifier	0..1	M	O	O	
BBIE	HS_Product.Trade_Name.Text	Trade Name	ชื่อทางการค้าของวัตถุอันตราย	Text	0..1	O	O	O	
ASBIE	HS_Product.Designated.HS_Classification	Designated Classification	การจำแนกประเภทของสินค้า		0..n	O	O	O	เช่น พิกัดอัตราศุลกากรระบบฮาร์โมนายซ์ (Harmonized System)
BBIE	HS_Classification.System Name.Text	System Name	ชื่อระบบการจำแนกประเภทของสินค้า	Text	0..1	O	O	O	
BBIE	HS_Classification.Class.Code	Class Code	รหัสประเภทของสินค้า	Code	1..1	M	M	M	
ASBIE	HS_Product.Applicable.HS_Dangerous Goods	Dangerous Goods	ข้อมูลวัตถุอันตราย		0..1	O	O	O	
BBIE	HS_Dangerous Goods.Hazard Type.Code	Hazard Type Code	ชนิดของวัตถุอันตราย	Code	0..1	O	O	O	1 - วัตถุอันตรายชนิดที่ 1 2 - วัตถุอันตรายชนิดที่ 2 3 - วัตถุอันตรายชนิดที่ 3 4 - วัตถุอันตรายชนิดที่ 4 กรณีการแจ้งการค้าเป็นการ เป็นวัตถุอันตรายชนิดที่ 2 เท่านั้น
BBIE	HS_Dangerous Goods.UNDG Identification.Code	UNDG ID	รหัสสากล UNDG (United Nations Dangerous Goods) number	Code	0..1	O	O	O	

ชมธอ. 16-2560

BIE Type	Dictionary Entry Name (DEN)	Short Name	Description	Type	Mult.	Attribute			Guideline
						DEC REQ	RNW REQ	DEC RCT	
BBIE	HS_ Dangerous Goods. IMDG Segregation Group. Code	IMDG Segregation Group Code	รหัสสากล IMDG (International Maritime Dangerous Goods regulation) segregation group	Code	0..1	O	O	O	
BBIE	HS_ Dangerous Goods. Regulatory Authority Name. Text	Regulatory Authority Name	หน่วยงานที่รับผิดชอบ	Text	0..1	O	O	O	
BBIE	HS_ Dangerous Goods. Technical Name. Text	Technical Name	ชื่อวัตถุอันตราย สูตรเคมี และอัตราส่วน / อัตราส่วนของสารสำคัญ	Text	0..n	O	O	O	
BBIE	HS_ Dangerous Goods. Information. Text	Information	ลักษณะและสูตร (Formation)	Text	0..1	O	O	O	
BBIE	HS_ Dangerous Goods. Reportable. Quantity	Reportable Quantity	ปริมาณ หรือปริมาณต่อปี (ปริมาณผลิตต่อปี / ปริมาณนำเข้าต่อปี / ปริมาณส่งออกต่อปี / ปริมาณการครอบครองสูงสุด)	Quantity	0..1	M	O	O	กำหนดให้ระบุหน่วยวัดเป็นน้ำหนักหรือปริมาตร
ASBIE	HS_ Product. Manufacturer. HS_ Party	Manufacturer	ข้อมูลของการนำเข้า		0..n	O	O	O	
BBIE	HS_ Party. Name. Text	Name	ชื่อผู้ผลิต	Text	1..1	M	M	M	
BBIE	HS_ Party. Country. Identifier	Country Code	ประเทศที่ผลิต	Identifier	1..1	M	M	M	กำหนดให้ใช้ ISO 3166 และ UNECE Rec. 3
ASBIE	HS_ Product. End User. HS_ Party	End User	ข้อมูลของการส่งออก		0..1	O	O	O	
BBIE	HS_ Party. Country. Identifier	Country Code	ประเทศปลายทาง	Identifier	1..1	M	M	M	กำหนดให้ใช้ ISO 3166 และ UNECE Rec. 3
ASBIE	HS_ Product. Applicable. HS_ Trade Delivery	Trade Delivery	ข้อมูลการจัดส่งทางการค้า		0..1	O	NU	O	
ASBIE	HS_ Trade Delivery. Importer. HS_ Party	Importer	ข้อมูลของผู้นำเข้า		0..1	O	NU	O	
BBIE	HS_ Party. Name. Text	Name	ชื่อผู้นำเข้า	Text	0..1	M	NU	M	
ASBIE	HS_ Trade Delivery. Distributor. HS_ Party	Distributor	ข้อมูลของผู้จำหน่าย		0..1	O	NU	O	
BBIE	HS_ Party. Name. Text	Name	ชื่อผู้จำหน่าย	Text	0..1	M	NU	M	
ASBIE	HS_ Product. Applicable. HS_ Packaging	Applicable Packaging	ข้อมูลบรรจุภัณฑ์ที่ใช้กับวัตถุอันตราย		0..1	O	O	O	
BBIE	HS_ Package. Information. Text	Information	ข้อมูลเกี่ยวกับบรรจุภัณฑ์	Text	1..1	M	M	M	ลักษณะของภาชนะบรรจุ

5.3 โครงสร้างข้อมูลการขออนุญาตผลิต นำเข้า ส่งออก หรือมีไว้ในครอบครองซึ่งวัตถุอันตรายชนิดที่ 3

โครงสร้างข้อมูลการขออนุญาตผลิต นำเข้า ส่งออก หรือมีไว้ในครอบครองซึ่งวัตถุอันตรายชนิดที่ 3 ประกอบด้วยรายการข้อมูลต่าง ๆ ตามตารางที่ 3 โดยสดมภ์คุณลักษณะการใช้งาน (Attribute) ในตารางรายการข้อมูลจะระบุตามประเภทของข้อความอิเล็กทรอนิกส์ ดังนี้

ลำดับ	ชื่อย่อ	ชื่อข้อความอิเล็กทรอนิกส์
1	PRD REQ	คำขออนุญาตผลิตวัตถุอันตราย (HS Production Permit Request)
2	IMP REQ	คำขออนุญาตนำเข้าวัตถุอันตราย (HS Import Permit Request)
3	EXP REQ	คำขออนุญาตส่งออกวัตถุอันตราย (HS Export Permit Request)
4	POS REQ	คำขออนุญาตมีไว้ในครอบครองซึ่งวัตถุอันตราย (HS Possession Permit Request)
5	RNW REQ	คำขอต่ออายุใบอนุญาต (HS Permit Renewal Request)
6	PRD PER	ใบอนุญาตผลิตวัตถุอันตราย (HS Production Permit)
7	IMP PER	ใบอนุญาตนำเข้าวัตถุอันตราย (HS Import Permit)
8	EXP PER	ใบอนุญาตส่งออกวัตถุอันตราย (HS Export Permit)
9	POS PER	ใบอนุญาตมีไว้ในครอบครองซึ่งวัตถุอันตราย (HS Possession Permit)

โครงสร้างข้อมูลการขออนุญาตผลิต นำเข้า ส่งออก หรือมีไว้ในครอบครองซึ่งวัตถุอันตรายชนิดที่ 3 ประกอบด้วย ชุดข้อมูลหลัก 4 ชุดข้อมูล ดังนี้

- (1) Exchanged Document เป็นชุดข้อมูลเกี่ยวกับเอกสาร
- (2) Production Location เป็นชุดข้อมูลเกี่ยวกับสถานที่ผลิตวัตถุอันตราย
- (3) Storage Location เป็นชุดข้อมูลเกี่ยวกับสถานที่เก็บรักษาวัตถุอันตราย
- (4) Product เป็นชุดข้อมูลเกี่ยวกับสินค้าวัตถุอันตราย

ตารางที่ 3 โครงสร้างข้อมูลการขออนุญาตผลิต นำเข้า ส่งออก หรือมีไว้ในครอบครองซึ่งวัตถุอันตรายชนิดที่ 3

BIE Type	Dictionary Entry Name (DEN)	Short Name	Description	Type	Mult.	Attribute								Guideline	
						PRD REQ	IMP REQ	EXP REQ	POS REQ	RNW REQ	PRD PER	IMP PER	EXP PER		POS PER
ABIE	HS Exchanged_ Document. Details	Exchanged Document	ข้อมูลเอกสาร		1..1	M	M	M	M	M	M	M	M	M	
BBIE	HS Exchanged_ Document. Identification. Identifier	ID	เลขที่เอกสาร	Identifier	0..1	O	O	O	O	O	M	M	M	M	
BBIE	HS Exchanged_ Document. Name. Text	Name	ชื่อเอกสาร	Text	1..1	M	M	M	M	M	M	M	M	M	คำขออนุญาตผลิตวัตถุอันตราย คำขออนุญาตนำเข้าวัตถุอันตราย คำขออนุญาตส่งออกวัตถุอันตราย คำขออนุญาตมีไว้ในครอบครองซึ่งวัตถุอันตราย คำขอต่ออายุใบอนุญาต ใบอนุญาตผลิตวัตถุอันตราย ใบอนุญาตนำเข้าวัตถุอันตราย ใบอนุญาตส่งออกวัตถุอันตราย ใบอนุญาตมีไว้ในครอบครองซึ่งวัตถุอันตราย
BBIE	HS Exchanged_ Document. Type. Code	Type Code	รหัสประเภทเอกสาร	Code	0..1	O	O	O	O	O	O	O	O	O	วอ. 1 - คำขออนุญาตผลิตวัตถุอันตราย วอ. 3 - คำขออนุญาตนำเข้าวัตถุอันตราย วอ. 5 - คำขออนุญาตส่งออกวัตถุอันตราย วอ. 7 - คำขออนุญาตมีไว้ในครอบครองซึ่งวัตถุอันตราย วอ. 9 - คำขอต่ออายุใบอนุญาต วอ. 2 - ใบอนุญาตผลิตวัตถุอันตราย วอ. 4 - ใบอนุญาตนำเข้าวัตถุอันตราย วอ. 6 - ใบอนุญาตส่งออกวัตถุอันตราย วอ. 8 - ใบอนุญาตมีไว้ในครอบครองซึ่งวัตถุอันตราย
BBIE	HS Exchanged_ Document. Issue. Date Time	Issue Date Time	วันที่ออกเอกสาร	DateTime	0..1	O	O	O	O	O	M	M	M	M	วันที่ออกเอกสาร คือ วันที่ผู้ประกอบการออกคำขอ หรือวันที่หน่วยงานออกใบอนุญาตแล้วแต่กรณี
BBIE	HS Exchanged_ Document. Submission. Date Time	Submission Date Time	วันที่ยื่นคำขอ	DateTime	0..1	O	O	O	O	O	NU	NU	NU	NU	
BBIE	HS Exchanged_ Document. Item Identification. Identifier	Item ID	เลขที่ใบสำคัญการขึ้นทะเบียน	Identifier	0..1	NU	NU	NU	NU	NU	M	M	M	M	
BBIE	HS Exchanged_ Document. Remarks. Text	Remark	เงื่อนไขของใบอนุญาต	Text	0..1	NU	NU	NU	NU	NU	O	O	O	O	

BIE Type	Dictionary Entry Name (DEN)	Short Name	Description	Type	Mult.	Attribute										Guideline
						PRD REQ	IMP REQ	EXP REQ	POS REQ	RNW REQ	PRD PER	IMP PER	EXP PER	POS PER		
BBIE	HS Exchanged_ Document. Information. Text	Information	ข้อมูลเกี่ยวกับเอกสาร	Text	0..n	NU	NU	NU	M	M	NU	NU	NU	M	- กรณีคำขออนุญาตมิไว้ในครอบครอง และใบอนุญาตมิไว้ในครอบครอง กำหนดให้ระบุวัตถุประสงค์ของการครอบครอง เพื่อ ขาย /ขนส่ง / ใช้ / อื่นๆ (ระบุ) - กรณีคำขอต่ออายุฯ กำหนดให้ระบุชื่อใบอนุญาตที่มีความประสงค์ขอต่ออายุ	
ASBIE	HS Exchanged_ Document. Submitter. HS_ Party	Submitter	ชื่อผู้ประกอบการ		1..1	M	M	M	M	M	M	M	M	M		
BBIE	HS_ Party. Identification. Identifier	ID	เลขประจำตัวผู้เสียภาษีอากร	Identifier	1..1	M	M	M	M	M	M	M	M	M		
BBIE	HS_ Party. Name. Text	Name	ชื่อผู้ประกอบการ	Text	1..1	M	M	M	M	M	M	M	M	M		
BBIE	HS_ Party. Role. Code	Role Code	บทบาทของผู้ประกอบการ	Code	0..1	NU	NU	NU	NU	M	NU	NU	NU	NU	IM - Importer EX - Exporter GD - Producer WH - Warehouse keeper (อ้างอิง UNECE_PartyRoleCode_D16A.xsd)	
ASBIE	HS_ Party. Specified. HS_ Person	Specified Person	ข้อมูลสำหรับบุคคลธรรมดา		0..1	O	O	O	O	O	O	O	O	O		
ASBIE	HS_ Person. Nationality. HS_ Country	Nationality Country	สัญชาติ		0..1	O	O	O	O	O	O	O	O	O		
BBIE	HS_ Country. Identification. Identifier	ID	รหัสประเทศ	Identifier	1..1	M	M	M	M	M	M	M	M	M	กำหนดให้ใช้ ISO 3166 และ UNECE Rec. 3	
BBIE	HS_ Person. Age. Measure	Age Measure	อายุ	Measure	0..1	O	O	O	O	O	O	O	O	O		
ASBIE	HS_ Party. Postal. HS_ Address	Postal Address	สถานที่ติดต่อของผู้ประกอบการ		1..1	M	M	M	M	M	M	M	M	M		
BBIE	HS_ Address. Building Number. Text	Building Number	เลขที่	Text	1..1	M	M	M	M	M	M	M	M	M		
BBIE	HS_ Address. Block Name. Text	Block Name	หมู่ที่	Text	0..1	O	O	O	O	O	O	O	O	O		
BBIE	HS_ Address. Alley_ Street Name. Text	Alley Name	ตรอก/ซอย	Text	0..1	O	O	O	O	O	O	O	O	O		
BBIE	HS_ Address. Street Name. Text	Street Name	ถนน	Text	0..1	O	O	O	O	O	O	O	O	O		
BBIE	HS_ Address. City Sub-Division Name. Text	City Sub-Division Text	ตำบล/แขวง	Text	1..1	M	M	M	M	M	M	M	M	M		
BBIE	HS_ Address. City Name. Text	City Name	อำเภอ/เขต	Text	1..1	M	M	M	M	M	M	M	M	M		
BBIE	HS_ Address. Country Sub-Division Name. Text	Country Sub-Division Name	จังหวัด	Text	1..1	M	M	M	M	M	M	M	M	M		
BBIE	HS_ Address. Postcode. Code	Postcode	รหัสไปรษณีย์	Code	1..1	M	M	M	M	M	M	M	M	M		

ชมธอ. 16-2560

BIE Type	Dictionary Entry Name (DEN)	Short Name	Description	Type	Mult.	Attribute										Guideline
						PRD REQ	IMP REQ	EXP REQ	POS REQ	RNW REQ	PRD PER	IMP PER	EXP PER	POS PER		
BBIE	HS_Address. City. Identifier	City ID	รหัสอำเภอ/เขต	Identifier	0..1	O	O	O	O	O	O	O	O	O	O	กำหนดให้ใช้รหัสของกรมการปกครอง
BBIE	HS_Address. Country Sub-Division. Identifier	Country Sub-Division Code	รหัสจังหวัด	Identifier	0..1	O	O	O	O	O	O	O	O	O	O	กำหนดให้ใช้ ISO 3166-2
BBIE	HS_Address. Country. Identifier	Country Code	รหัสประเทศ	Identifier	1..1	M	M	M	M	M	M	M	M	M	M	กำหนดให้ใช้ ISO 3166 และ UNECE Rec. 3
ASBIE	HS_Party. Telephone. HS_Communication	Telephone	โทรศัพท์		0..1	O	O	O	O	O	O	O	O	O	O	
BBIE	HS_Communication. Local Number. Text	Local Number	หมายเลขโทรศัพท์	Text	1..1	M	M	M	M	M	M	M	M	M	M	
ASBIE	HS_Party. Fax. HS_Communication	Fax	โทรสาร		0..1	O	O	O	O	O	O	O	O	O	O	
BBIE	HS_Communication. Local Number. Text	Local Number	หมายเลขโทรสาร	Text	1..1	M	M	M	M	M	M	M	M	M	M	
ASBIE	HS_Party. URI. HS_Communication	URI	อีเมล		0..1	O	O	O	O	O	O	O	O	O	O	
BBIE	HS_Communication. URI. Identifier	URI	ที่อยู่อีเมล	Identifier	1..1	M	M	M	M	M	M	M	M	M	M	
ASBIE	HS Exchanged_ Document. Agent. HS_Party	Agent	ข้อมูลตัวแทนของผู้ประกอบการ		0..1	O	O	O	O	O	O	O	O	O	O	
BBIE	HS_Party. Identification. Identifier	ID	เลขประจำตัวผู้เสียภาษีอากร	Identifier	1..1	M	M	M	M	M	M	M	M	M	M	
BBIE	HS_Party. Name. Text	Name	ชื่อตัวแทนของผู้ประกอบการ	Text	1..1	M	M	M	M	M	M	M	M	M	M	
ASBIE	HS_Party. Postal. HS_Address	Postal Address	สถานที่ติดต่อ		1..1	M	M	M	M	M	M	M	M	M	M	
BBIE	HS_Address. Building Number. Text	Building Number	เลขที่	Text	1..1	M	M	M	M	M	M	M	M	M	M	
BBIE	HS_Address. Block Name. Text	Block Name	หมู่ที่	Text	0..1	O	O	O	O	O	O	O	O	O	O	
BBIE	HS_Address. Alley_Street Name. Text	Alley Name	ตรอก/ซอย	Text	0..1	O	O	O	O	O	O	O	O	O	O	
BBIE	HS_Address. Street Name. Text	Street Name	ถนน	Text	0..1	O	O	O	O	O	O	O	O	O	O	
BBIE	HS_Address. City Sub-Division Name. Text	City Sub-Division Text	ตำบล/แขวง	Text	1..1	M	M	M	M	M	M	M	M	M	M	
BBIE	HS_Address. City Name. Text	City Name	อำเภอ/เขต	Text	1..1	M	M	M	M	M	M	M	M	M	M	
BBIE	HS_Address. Country Sub-Division Name. Text	Country Sub-Division Name	จังหวัด	Text	1..1	M	M	M	M	M	M	M	M	M	M	
BBIE	HS_Address. Postcode. Code	Postcode	รหัสไปรษณีย์	Code	1..1	M	M	M	M	M	M	M	M	M	M	
BBIE	HS_Address. City. Identifier	City ID	รหัสอำเภอ/เขต	Identifier	0..1	O	O	O	O	O	O	O	O	O	O	กำหนดให้ใช้รหัสของกรมการปกครอง
BBIE	HS_Address. Country Sub-Division. Identifier	Country Sub-Division Code	รหัสจังหวัด	Identifier	0..1	O	O	O	O	O	O	O	O	O	O	กำหนดให้ใช้ ISO 3166-2
BBIE	HS_Address. Country. Identifier	Country Code	รหัสประเทศ	Identifier	1..1	M	M	M	M	M	M	M	M	M	M	กำหนดให้ใช้ ISO 3166 และ UNECE Rec. 3
ASBIE	HS_Party. Telephone. HS_Communication	Telephone	โทรศัพท์		0..1	O	O	O	O	O	O	O	O	O	O	

BIE Type	Dictionary Entry Name (DEN)	Short Name	Description	Type	Mult.	Attribute										Guideline
						PRD REQ	IMP REQ	EXP REQ	POS REQ	RNW REQ	PRD PER	IMP PER	EXP PER	POS PER		
BBIE	HS_ Communication. Local Number. Text	Local Number	หมายเลขโทรศัพท์	Text	1..1	M	M	M	M	M	M	M	M	M		
ASBIE	HS_ Party. Fax. HS_ Communication	Fax	โทรสาร		0..1	O	O	O	O	O	O	O	O	O		
BBIE	HS_ Communication. Local Number. Text	Local Number	หมายเลขโทรสาร	Text	1..1	M	M	M	M	M	M	M	M	M		
ASBIE	HS_ Party. URI. HS_ Communication	URI	อีเมล		0..1	O	O	O	O	O	O	O	O	O		
BBIE	HS_ Communication. URI. Identifier	URI	ที่อยู่อีเมล	Identifier	1..1	M	M	M	M	M	M	M	M	M		
ASBIE	HS Exchanged_ Document. Issuer. HS_ Party	Issuer	ผู้ออกใบอนุญาต		0..1	NU	NU	NU	NU	NU	M	M	M	M		
ASBIE	HS_ Party. Specified. HS_ Organization	Specified Organization	หน่วยงานที่ออกใบอนุญาต		0..1	NU	NU	NU	NU	NU	M	M	M	M		
BBIE	HS_ Organization. Name. Text	Name	ชื่อกรม/สำนักงาน	Text	0..1	NU	NU	NU	NU	NU	M	M	M	M		
BBIE	HS_ Organization. Parent. Text	Parent Text	ชื่อกระทรวง	Text	0..1	NU	NU	NU	NU	NU	M	M	M	M		
ASBIE	HS Exchanged_ Document. Applicable. HS_ Period	Applicable Period	ระยะเวลาที่ใบอนุญาตใช้ได้		0..1	NU	NU	NU	NU	NU	M	M	M	M		
BBIE	HS_ Period. End. Date Time	End Date Time	วันที่สิ้นสุดที่ใบอนุญาตใช้ได้	DateTime	0..1	NU	NU	NU	NU	NU	M	M	M	M		
ASBIE	HS Exchanged_ Document. Signatory. HS_ Authentication	Signatory Authentication	การรับรองความถูกต้องของเอกสาร		1..1	M	M	M	M	M	M	M	M	M		
BBIE	HS_ Authentication. Statement. Text	Statement	ข้อความแสดงการรับรองความถูกต้องของเอกสาร	Text	0..1	O	O	O	O	O	O	O	O	O		
BBIE	HS_ Authentication. Actual. Date Time	Actual Date Time	วันที่ลงนามเอกสาร	DateTime	0..1	O	O	O	O	O	O	O	O	O		
ASBIE	HS_ Authentication. Provider. HS_ Party	Provider	ผู้ลงนามเอกสาร		1..1	M	M	M	M	M	M	M	M	M		
BBIE	HS_ Party. Name. Text	Name	ชื่อผู้ลงนามเอกสาร	Text	1..1	M	M	M	M	M	M	M	M	M		
BBIE	HS_ Party. Description. Text	Description	ตำแหน่งของผู้ลงนามเอกสาร	Text	0..1	O	O	O	O	O	O	O	O	O		
ASBIE	HS Exchanged_ Document. Reference. HS Referenced_ Document	Referenced Document	เอกสารประกอบคำขอ		0..n	O	O	O	O	M	NU	NU	NU	NU	กรณีคำขอต่ออายุฯ กำหนดให้มีใบอนุญาตที่ประสงค์ขอต่ออายุฯ เป็นอย่างน้อย	
BBIE	HS Referenced_ Document. Identification. Identifier	ID	เลขที่เอกสารประกอบคำขอ	Identifier	0..1	O	O	O	O	M	NU	NU	NU	NU	กรณีคำขอต่ออายุฯ กำหนดให้ระบุเลขที่ใบอนุญาตที่ประสงค์ขอต่ออายุฯ เป็นอย่างน้อย	
BBIE	HS Referenced_ Document. Name. Text	Name	ชื่อเอกสารประกอบคำขอ	Text	0..1	M	M	M	M	M	NU	NU	NU	NU		
BBIE	HS Referenced_ Document. Issue. Date Time	Issue Date Time	วันที่ออกเอกสารประกอบคำขอ	DateTime	0..1	O	O	O	O	O	NU	NU	NU	NU		
BBIE	HS Referenced_ Document. Attachment. Binary Object	Attached Binary Object	ข้อมูลเอกสารประกอบคำขอที่เป็นแบบ binary object	BinaryObject	0..n	O	O	O	O	O	NU	NU	NU	NU		

ชมธอ. 16-2560

BIE Type	Dictionary Entry Name (DEN)	Short Name	Description	Type	Mult.	Attribute								Guideline	
						PRD REQ	IMP REQ	EXP REQ	POS REQ	RNW REQ	PRD PER	IMP PER	EXP PER		POS PER
BBIE	HS Referenced_ Document. Information. Text	Information	ข้อมูลเพิ่มเติมเกี่ยวกับเอกสารประกอบคำขอ	Text	0..n	O	O	O	O	O	NU	NU	NU	NU	
ASBIE	HS Exchanged_ Document. Specified. HS Renewal_ Event	Specified Renewal Event	รายการต่ออายุใบอนุญาต		0..n	NU	NU	NU	NU	NU	O	O	O	O	
BBIE	HS Renewal_ Event. Identification. Identifier	ID	ครั้งที่	Identifier	0..1	NU	NU	NU	NU	NU	M	M	M	M	
BBIE	HS Renewal_ Event. Occurrence. Date Time	Occurrence Date Time	ลงวันที่	DateTime	0..1	NU	NU	NU	NU	NU	M	M	M	M	
BBIE	HS Renewal_ Event. Description. Text	Description	บันทึกการอนุญาตเพิ่มเติม	Text	0..1	NU	NU	NU	NU	NU	M	M	M	M	
ASBIE	HS Renewal_ Event. Related. HS Related_ Document	Related Document	หนังสือคำขอต่ออายุใบอนุญาต		0..1	NU	NU	NU	NU	NU	M	M	M	M	
BBIE	HS Related_ Document. Identification. Identifier	ID	เลขที่หนังสือ	Identifier	0..1	NU	NU	NU	NU	NU	M	M	M	M	
ASBIE	HS Renewal_ Event. Occurrence. HS_ Period	Occurrence Period	ระยะเวลาที่ต่ออายุใบอนุญาต		0..1	NU	NU	NU	NU	NU	M	M	M	M	
BBIE	HS_ Period. End. Date Time	End Date Time	วันที่สิ้นสุดที่ใบอนุญาตใช้ได้	DateTime	0..1	NU	NU	NU	NU	NU	M	M	M	M	
ASBIE	HS Renewal_ Event. Certifying. HS_ Party	Certifying Party	ผู้รับรองรายการ		0..1	NU	NU	NU	NU	NU	M	M	M	M	
BBIE	HS_ Party. Name. Text	Name	ชื่อผู้รับรองรายการ	Text	0..1	NU	NU	NU	NU	NU	M	M	M	M	
BBIE	HS_ Party. Description. Text	Description	ตำแหน่งของผู้รับรองรายการ	Text	0..1	NU	NU	NU	NU	NU	O	O	O	O	
ASBIE	HS Exchanged_ Document. Specified. HS Amendment_ Event	Specified Amendment Event	รายการแก้ไขเปลี่ยนแปลงใบอนุญาต		0..n	NU	NU	NU	NU	NU	O	O	O	O	
BBIE	HS Amendment_ Event. Identification. Identifier	ID	ครั้งที่	Identifier	0..1	NU	NU	NU	NU	NU	M	M	M	M	
BBIE	HS Amendment_ Event. Occurrence. Date Time	Occurrence Date Time	ลงวันที่	DateTime	0..1	NU	NU	NU	NU	NU	M	M	M	M	
BBIE	HS Amendment_ Event. Description. Text	Description	บันทึกการแก้ไขเปลี่ยนแปลง	Text	0..1	NU	NU	NU	NU	NU	M	M	M	M	
ASBIE	HS Amendment_ Event. Related. HS Related_ Document	Related Document	หนังสือการแก้ไขเปลี่ยนแปลง		0..1	NU	NU	NU	NU	NU	M	M	M	M	
BBIE	HS Related_ Document. Identification. Identifier	ID	เลขที่หนังสือ	Identifier	0..1	NU	NU	NU	NU	NU	M	M	M	M	
BBIE	HS Related_ Document. Name. Text	Name	ชื่อหนังสือ	Text	0..1	NU	NU	NU	NU	NU	M	M	M	M	
ASBIE	HS Amendment_ Event. Certifying. HS_ Party	Certifying Party	ผู้รับรองรายการ		0..1	NU	NU	NU	NU	NU	M	M	M	M	
BBIE	HS_ Party. Name. Text	Name	ชื่อผู้รับรองรายการ	Text	0..1	NU	NU	NU	NU	NU	M	M	M	M	
BBIE	HS_ Party. Description. Text	Description	ตำแหน่งของผู้รับรองรายการ	Text	0..1	NU	NU	NU	NU	NU	O	O	O	O	

BIE Type	Dictionary Entry Name (DEN)	Short Name	Description	Type	Mult.	Attribute										Guideline
						PRD REQ	IMP REQ	EXP REQ	POS REQ	RNW REQ	PRD PER	IMP PER	EXP PER	POS PER		
ABIE	HS Production_ Location. Details	Production Location	ข้อมูลสถานที่ผลิตวัตถุดิบราย		0..1	M	NU	NU	NU	M	M	NU	NU	NU		
BBIE	HS Production_ Location. Identification. Identifier	ID	รหัสสถานที่	Identifier	0..1	O	NU	NU	NU	O	O	NU	NU	NU	เช่น UN/LOCODE, GLN	
BBIE	HS Production_ Location. Name. Text	Name	ชื่อสถานที่	Text	0..1	M	NU	NU	NU	M	M	NU	NU	NU		
ASBIE	HS Production_ Location. Postal. HS_ Address	Postal Address	ที่ตั้งของสถานที่ผลิตวัตถุดิบราย		0..1	M	NU	NU	NU	M	M	NU	NU	NU		
BBIE	HS_ Address. Building Number. Text	Building Number	เลขที่	Text	0..1	M	NU	NU	NU	M	M	NU	NU	NU		
BBIE	HS_ Address. Block Name. Text	Block Name	หมู่ที่	Text	0..1	O	NU	NU	NU	O	O	NU	NU	NU		
BBIE	HS_ Address. Alley_ Street Name. Text	Alley Name	ตรอก/ซอย	Text	0..1	O	NU	NU	NU	O	O	NU	NU	NU		
BBIE	HS_ Address. Street Name. Text	Street Name	ถนน	Text	0..1	O	NU	NU	NU	O	O	NU	NU	NU		
BBIE	HS_ Address. City Sub-Division Name. Text	City Sub-Division Text	ตำบล/แขวง	Text	0..1	M	NU	NU	NU	M	M	NU	NU	NU		
BBIE	HS_ Address. City Name. Text	City Name	อำเภอ/เขต	Text	0..1	M	NU	NU	NU	M	M	NU	NU	NU		
BBIE	HS_ Address. Country Sub-Division Name. Text	Country Sub-Division Name	จังหวัด	Text	0..1	M	NU	NU	NU	M	M	NU	NU	NU		
BBIE	HS_ Address. Postcode. Code	Postcode	รหัสไปรษณีย์	Code	0..1	M	NU	NU	NU	M	M	NU	NU	NU		
BBIE	HS_ Address. City. Identifier	City ID	รหัสอำเภอ/เขต	Identifier	0..1	O	NU	NU	NU	O	O	NU	NU	NU	กำหนดให้ใช้รหัสของกรมการปกครอง	
BBIE	HS_ Address. Country Sub-Division. Identifier	Country Sub-Division Code	รหัสจังหวัด	Identifier	0..1	O	NU	NU	NU	O	O	NU	NU	NU	กำหนดให้ใช้ ISO 3166-2	
BBIE	HS_ Address. Country. Identifier	Country Code	รหัสประเทศ	Identifier	0..1	M	NU	NU	NU	M	M	NU	NU	NU	กำหนดให้ใช้ ISO 3166 และ UNECE Rec. 3	
ASBIE	HS Production_ Location. Responsible. HS_ Party	Responsible Party	ข้อมูลผู้เชี่ยวชาญหรือบุคลากรเฉพาะรับผิดชอบสำหรับการผลิต		0..n	M	NU	NU	NU	O	M	NU	NU	NU		
BBIE	HS_ Party. Name. Text	Name	ชื่อผู้เชี่ยวชาญหรือบุคลากรเฉพาะ	Text	0..1	M	NU	NU	NU	NU	M	NU	NU	NU		
ASBIE	HS_ Party. Telephone. HS_ Communication	Telephone	โทรศัพท์		0..1	O	NU	NU	NU	O	O	NU	NU	NU		
BBIE	HS_ Communication. Local Number. Text	Local Number	หมายเลขโทรศัพท์	Text	0..1	M	NU	NU	NU	M	M	NU	NU	NU		
ASBIE	HS_ Party. Fax. HS_ Communication	Fax	โทรสาร		0..1	O	NU	NU	NU	O	O	NU	NU	NU		
BBIE	HS_ Communication. Local Number. Text	Local Number	หมายเลขโทรสาร	Text	0..1	M	NU	NU	NU	M	M	NU	NU	NU		
ABIE	HS Storage_ Location. Details	Storage Location	ข้อมูลสถานที่เก็บรักษาวัตถุดิบราย		1..n	M	M	M	M	M	M	M	M	M		
BBIE	HS Storage_ Location. Identification. Identifier	ID	รหัสสถานที่	Identifier	0..1	O	O	O	O	O	O	O	O	O	เช่น UN/LOCODE, GLN	

ขมธอ. 16-2560

BIE Type	Dictionary Entry Name (DEN)	Short Name	Description	Type	Mult.	Attribute										Guideline
						PRD REQ	IMP REQ	EXP REQ	POS REQ	RNW REQ	PRD PER	IMP PER	EXP PER	POS PER		
BBIE	HS Storage_ Location. Name. Text	Name	ชื่อสถานที่	Text	1..1	M	M	M	M	M	M	M	M	M		
ASBIE	HS Storage_ Location. Postal. HS_ Address	Postal Address	ที่ตั้งของสถานที่เก็บรักษาวัตถุอันตราย		1..1	M	M	M	M	M	M	M	M	M		
BBIE	HS_ Address. Building Number. Text	Building Number	เลขที่	Text	1..1	M	M	M	M	M	M	M	M	M		
BBIE	HS_ Address. Block Name. Text	Block Name	หมู่ที่	Text	0..1	O	O	O	O	O	O	O	O	O		
BBIE	HS_ Address. Alley_ Street Name. Text	Alley Name	ตรอก/ซอย	Text	0..1	O	O	O	O	O	O	O	O	O		
BBIE	HS_ Address. Street Name. Text	Street Name	ถนน	Text	0..1	O	O	O	O	O	O	O	O	O		
BBIE	HS_ Address. City Sub-Division Name. Text	City Sub-Division Text	ตำบล/แขวง	Text	1..1	M	M	M	M	M	M	M	M	M		
BBIE	HS_ Address. City Name. Text	City Name	อำเภอ/เขต	Text	1..1	M	M	M	M	M	M	M	M	M		
BBIE	HS_ Address. Country Sub-Division Name. Text	Country Sub-Division Name	จังหวัด	Text	1..1	M	M	M	M	M	M	M	M	M		
BBIE	HS_ Address. Postcode. Code	Postcode	รหัสไปรษณีย์	Code	1..1	M	M	M	M	M	M	M	M	M		
BBIE	HS_ Address. City. Identifier	City ID	รหัสอำเภอ/เขต	Identifier	0..1	O	O	O	O	O	O	O	O	O	กำหนดให้ใช้รหัสของกรมการปกครอง	
BBIE	HS_ Address. Country Sub-Division. Identifier	Country Sub-Division Code	รหัสจังหวัด	Identifier	0..1	O	O	O	O	O	O	O	O	O	กำหนดให้ใช้ ISO 3166-2	
BBIE	HS_ Address. Country. Identifier	Country Code	รหัสประเทศ	Identifier	1..1	M	M	M	M	M	M	M	M	M	กำหนดให้ใช้ ISO 3166 และ UNECE Rec. 3	
ASBIE	HS Storage_ Location. Responsible. HS_ Party	Responsible Party	ข้อมูลผู้เชี่ยวชาญหรือบุคลากรเฉพาะรับผิดชอบสำหรับการเก็บรักษา		0..n	M	M	M	M	O	M	M	M	M		
BBIE	HS_ Party. Name. Text	Name	ชื่อผู้เชี่ยวชาญหรือบุคลากรเฉพาะ	Text	0..1	M	M	M	M	NU	M	M	M	M		
ASBIE	HS_ Party. Telephone. HS_ Communication	Telephone	โทรศัพท์		0..1	O	O	O	O	O	O	O	O	O		
BBIE	HS_ Communication. Local Number. Text	Local Number	หมายเลขโทรศัพท์	Text	1..1	M	M	M	M	M	M	M	M	M		
ASBIE	HS_ Party. Fax. HS_ Communication	Fax	โทรสาร		0..1	O	O	O	O	O	O	O	O	O		
BBIE	HS_ Communication. Local Number. Text	Local Number	หมายเลขโทรสาร	Text	1..1	M	M	M	M	M	M	M	M	M		
ASBIE	HS Storage_ Location. Specified. HS_ Area	Specified Area	พื้นที่เฉพาะในส่วนของการครอบครองรวมสูงสุด		0..1	NU	NU	NU	M	NU	NU	NU	NU	M		
BBIE	HS_ Area. Actual. Measure	Actual Measure	ขนาดพื้นที่	Measure	0..1	NU	NU	NU	M	NU	NU	NU	NU	M	กำหนดให้ระบุ "พื้นที่เฉพาะในส่วนของการครอบครองรวมสูงสุด" โดยมีหน่วยวัดเป็น "MTK" (ตารางเมตร)	

BIE Type	Dictionary Entry Name (DEN)	Short Name	Description	Type	Mult.	Attribute								Guideline	
						PRD REQ	IMP REQ	EXP REQ	POS REQ	RNW REQ	PRD PER	IMP PER	EXP PER		POS PER
ABIE	HS_ Product. Details	Product	ข้อมูลสินค้าวัตถุดิบอันตราย		0..1	M	M	M	M	NU	M	M	M	M	
BBIE	HS_ Product. Identification. Identifier	ID	เลขที่ทะเบียนของวัตถุดิบอันตราย	Identifier	0..1	NU	NU	NU	O	NU	NU	NU	NU	O	
BBIE	HS_ Product. Trade_ Name. Text	Trade Name	ชื่อทางการค้าของวัตถุดิบอันตราย	Text	0..1	O	O	O	O	NU	O	O	O	O	
ASBIE	HS_ Product. Designated. HS_ Classification	Designated Classification	การจำแนกประเภทของสินค้า		0..n	O	O	O	O	NU	O	O	O	O	เช่น พิกัดอัตราศุลกากรระบบฮาร์โมนีซ์ (Harmonized System)
BBIE	HS_ Classification. System Name. Text	System Name	ชื่อระบบการจำแนกประเภทของสินค้า	Text	0..1	O	O	O	O	NU	O	O	O	O	
BBIE	HS_ Classification. Class. Code	Class Code	รหัสประเภทของสินค้า	Code	0..1	M	M	M	M	NU	M	M	M	M	
ASBIE	HS_ Product. Applicable. HS_ Dangerous Goods	Dangerous Goods	ข้อมูลวัตถุอันตราย		0..1	O	O	O	O	NU	O	O	O	O	
BBIE	HS_ Dangerous Goods. Hazard Type. Code	Hazard Type Code	ชนิดของวัตถุอันตราย	Code	0..1	O	O	O	O	NU	O	O	O	O	1 - วัตถุอันตรายชนิดที่ 1 2 - วัตถุอันตรายชนิดที่ 2 3 - วัตถุอันตรายชนิดที่ 3 4 - วัตถุอันตรายชนิดที่ 4 กรณีการขออนุญาต เป็นวัตถุอันตรายชนิดที่ 3 เท่านั้น
BBIE	HS_ Dangerous Goods. UNDG Identification. Code	UNDG ID	รหัสสากล UNDG (United Nations Dangerous Goods) number	Code	0..1	O	O	O	O	NU	O	O	O	O	
BBIE	HS_ Dangerous Goods. IMDG Segregation Group. Code	IMDG Segregation Group Code	รหัสสากล IMDG (International Maritime Dangerous Goods regulation) segregation group	Code	0..1	O	O	O	O	NU	O	O	O	O	
BBIE	HS_ Dangerous Goods. Regulatory Authority Name. Text	Regulatory Authority Name	หน่วยงานที่รับผิดชอบ	Text	0..1	O	O	O	O	NU	O	O	O	O	
BBIE	HS_ Dangerous Goods. Technical Name. Text	Technical Name	ชื่อวัตถุอันตราย สูตรเคมี และอัตราส่วน / อัตราส่วนของสารสำคัญ	Text	0..n	M	M	M	O	NU	M	M	M	O	กรณีวัตถุอันตรายในความรับผิดชอบของสำนักงานคณะกรรมการอาหารและยา กรมวิชาการเกษตร กรมประมง และกรมปศุสัตว์ กำหนดให้ไม่ต้องระบุสูตรเคมี

ชมธอ. 16-2560

BIE Type	Dictionary Entry Name (DEN)	Short Name	Description	Type	Mult.	Attribute										Guideline
						PRD REQ	IMP REQ	EXP REQ	POS REQ	RNW REQ	PRD PER	IMP PER	EXP PER	POS PER		
BBIE	HS_ Dangerous Goods. Information. Text	Information	ลักษณะและสูตร (Formation)	Text	0..1	O	O	O	NU	NU	O	O	O	NU	กรณีวัตถุอันตรายในความรับผิดชอบของกรมโรงงานอุตสาหกรรม กำหนดให้ไม่ต้องระบุสูตร (Formulation)	
BBIE	HS_ Dangerous Goods. Reportable. Quantity	Reportable Quantity	ปริมาณ หรือปริมาณต่อปี (ปริมาณผลิตต่อปี / ปริมาณนำเข้าต่อปี / ปริมาณส่งออกต่อปี / ปริมาณการครอบครองสูงสุด)	Quantity	0..1	M	M	M	M	NU	M	M	M	M	กำหนดให้ระบุหน่วยวัดเป็นน้ำหนักหรือปริมาตร	
BBIE	HS_ Dangerous Goods. Remark. Text	Remark	หมายเหตุ	Text	0..1	O	O	O	NU	NU	O	O	O	NU		
ASBIE	HS_ Product. Manufacturer. HS_ Party	Manufacturer	ข้อมูลของการนำเข้า		0..n	NU	M	NU	NU	NU	NU	M	NU	NU		
BBIE	HS_ Party. Name. Text	Name	ชื่อผู้ผลิต	Text	0..1	NU	M	NU	NU	NU	NU	M	NU	NU		
BBIE	HS_ Party. Country. Identifier	Country Code	ประเทศที่ผลิต	Identifier	0..1	NU	M	NU	NU	NU	NU	M	NU	NU	กำหนดให้ใช้ ISO 3166 และ UNECE Rec. 3	
ASBIE	HS_ Product. End User. HS_ Party	End User	ข้อมูลของการส่งออก		0..1	NU	NU	M	NU	NU	NU	NU	M	NU		
BBIE	HS_ Party. Country. Identifier	Country Code	ประเทศปลายทาง	Identifier	0..1	NU	NU	M	NU	NU	NU	NU	M	NU	กำหนดให้ใช้ ISO 3166 และ UNECE Rec. 3	