

2022

ข้อกำหนดทางเทคนิค (Technical Specification)

ระบบ NEW WEB VALIDATION

Version: 2.2

May 9, 2022

ข้อกำหนดทางเทคนิค (TECHNICAL SPECIFICATION)

| | |
|---|---|
| วัตถุประสงค์ (Objective) | พัฒนาระบบและ API ของระบบ New Web Validation |
| เจ้าของโครงการ (Ownership) | สำนักงานพัฒนาธุรกรรมทางอิเล็กทรอนิกส์ |
| วันที่เริ่มโครงการ (Start Date) | |
| วันที่สิ้นสุดโครงการ (Completion Date) | |
| ประกาศโครงการ (Important Notice) | |

ข้อมูลเอกสารและการอนุมัติเอกสาร (DOCUMENT INFORMATION AND APPROVALS)

| การปรับปรุงเอกสาร (DOCUMENT VERSION HISTORY) | | | |
|--|------------------|-----------------------------|---|
| เลขที่ รุ่น (Version No.) | วันที่ (Date) | ผู้ปรับปรุง (Revised By) | การเปลี่ยนแปลง |
| V0.1 | 27 ต.ค. 2563 | Natham Thammanichanon | สร้างเอกสาร |
| V1.0 | 27 ส.ค. 2564 | Jariya Sukthanomwong | Baseline เอกสาร |
| V1.1 | 1 ต.ค. 2564 | Yospakorn Palakvangsa | เพิ่มคุณสมบัติการตรวจ Certification Level |
| V2.0 | 12 พ.ย. 2564 | Jariya Sukthanomwong | Baseline เอกสาร |
| V2.1 | 9 มี.ค. 2565 | Yospakorn Palakvangsa | เพิ่มสถานะของใบรับรองอิเล็กทรอนิกส์ที่ถูกระงับ และ CN ที่ web portal |
| V2.2 | 21 เม.ย. 65 | Yospakorn Palakvangsa | เพิ่ม เหตุผลการลงนามเอกสาร PDF เพิ่มการแสดง ชื่อ และนามสกุลของผู้ลงนาม เพิ่มการทำงานเรื่อง Export Excel |

สารบัญ

| | |
|--|----|
| 1.1 ภาพรวมการทำงานของ API (API Overview)..... | 1 |
| 2.1 กระบวนการทำงานของ API ส่งไฟล์ตรวจสอบ (Verify API)..... | 2 |
| 2.1.1 รายละเอียด API สำหรับผู้ใช้งาน..... | 4 |
| 2.1.2 ลำดับการทำงานและรายละเอียด API ย่อยภายใน..... | 8 |
| 2.2 กระบวนการทำงานของ API ขอผลการตรวจสอบ (Result API)..... | 28 |
| 2.2.1 รายละเอียด API สำหรับผู้ใช้งาน..... | 28 |
| 2.2.2 ลำดับการทำงานและรายละเอียด API ย่อยภายใน..... | 42 |
| 2.3 กระบวนการทำงานของ API การดาวน์โหลดผลการตรวจโครงสร้าง (Export Excel API)..... | 57 |
| 2.3.1 รายละเอียด API สำหรับผู้ใช้งาน..... | 57 |

1. ภาพรวมการทำงานของ API (API OVERVIEW)

1.1 ภาพรวมการทำงานของ API (API Overview)

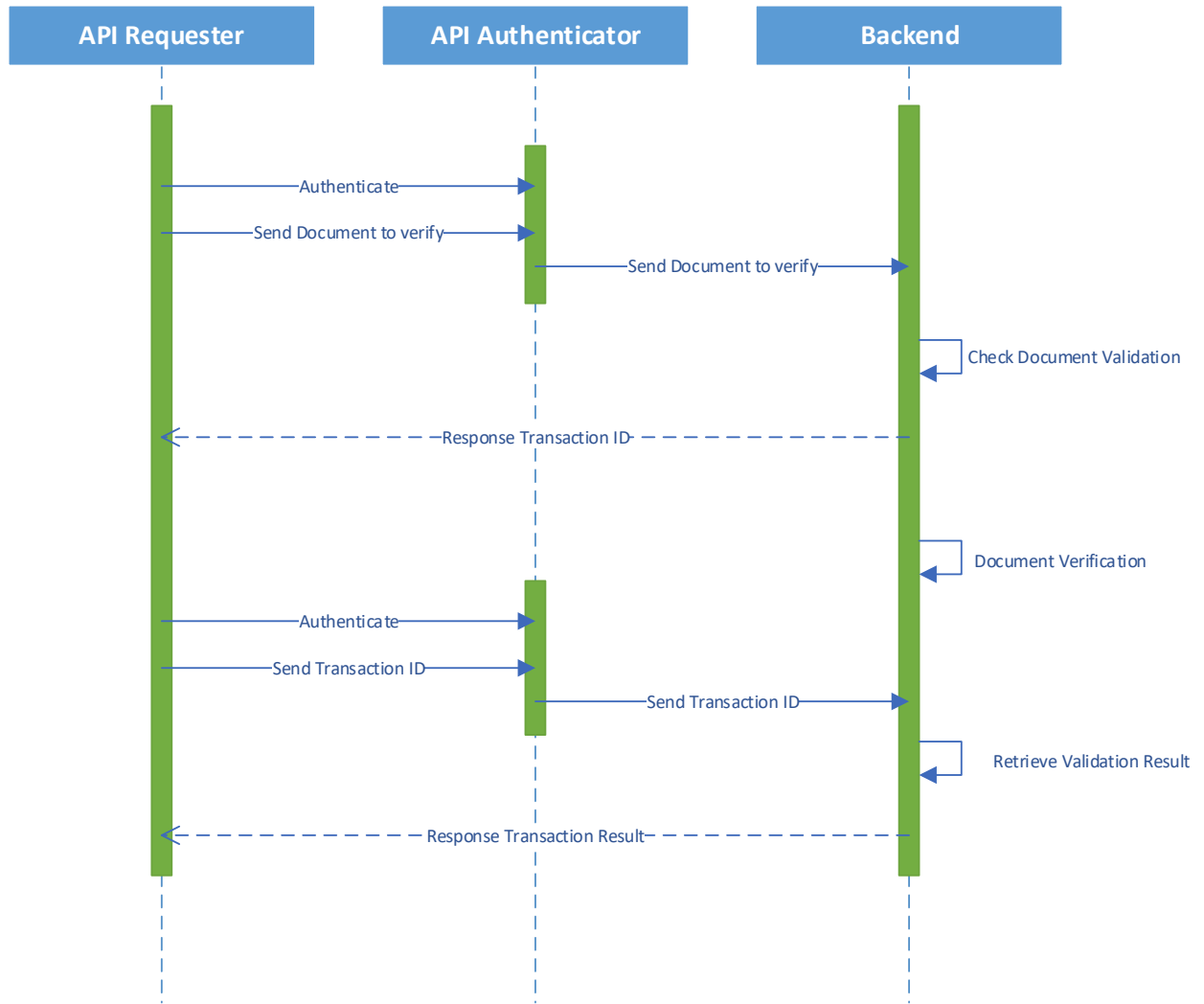


Figure 1 ภาพรวมของการส่งไฟล์มาตรวจสอบและขอผลตรวจสอบ

2. รายละเอียดกระบวนการทำงาน

2.1 กระบวนการทำงานของ API ส่งไฟล์ตรวจสอบ (Verify API)

เป็นการส่งไฟล์ เพื่อตรวจสอบความถูกต้องของเอกสารอิเล็กทรอนิกส์ มีกระบวนการดังต่อไปนี้

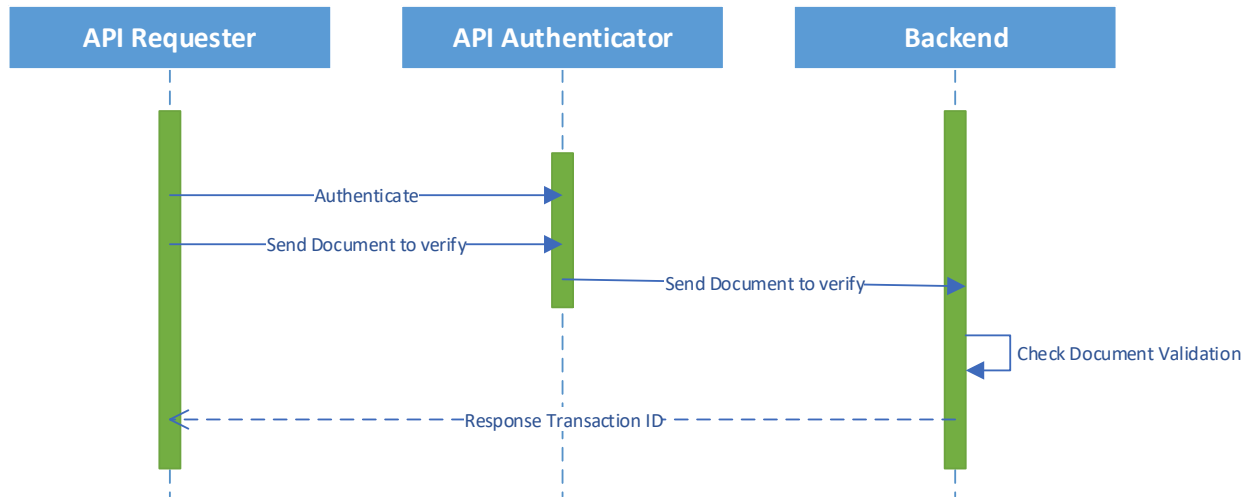


Figure 2 ขั้นตอนการส่งค่า Parameter และรอรับ Transaction ID

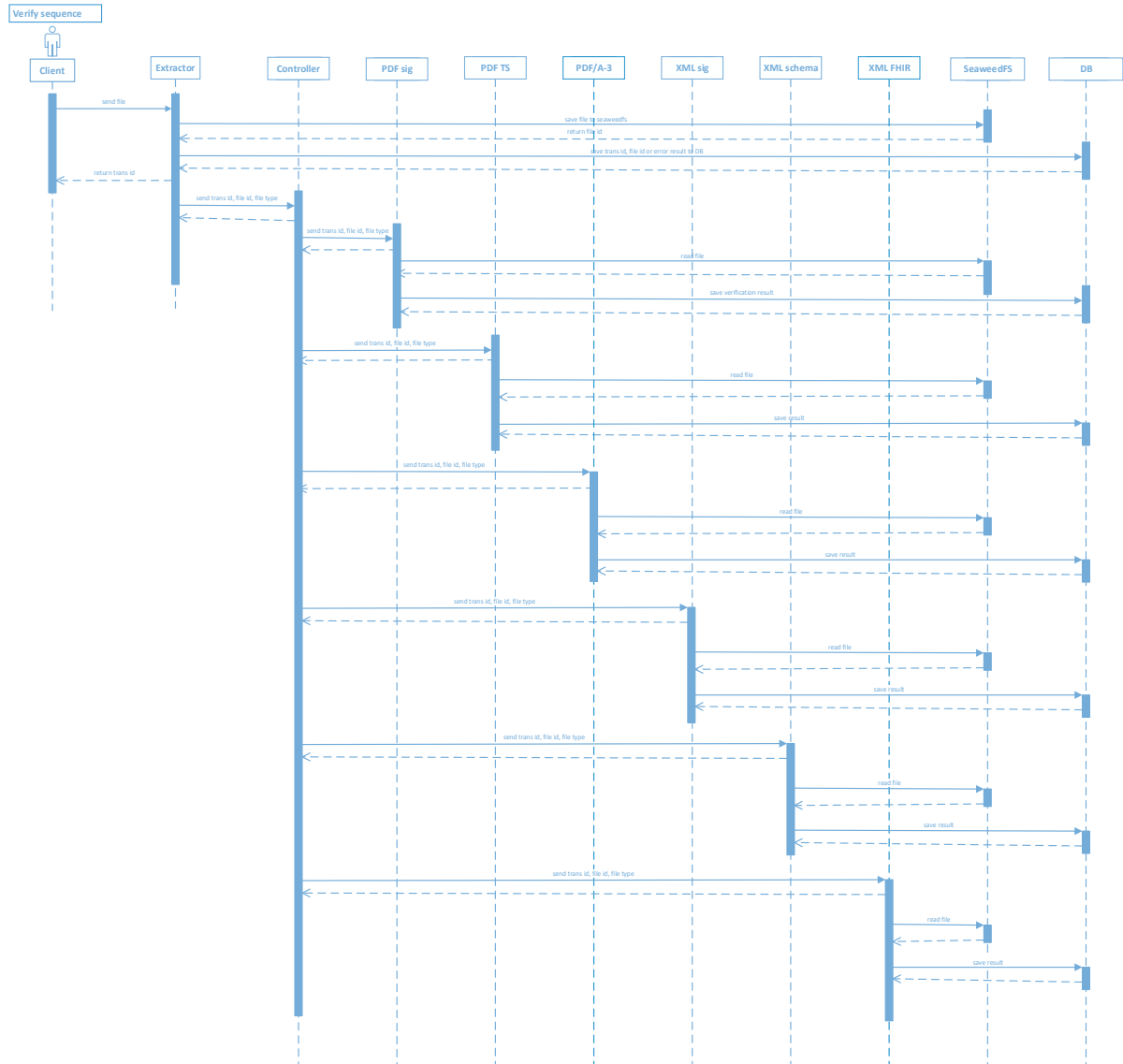


Figure 3 ขั้นตอนการทำงานภายใน Verify API

2.1.1 รายละเอียด API สำหรับผู้ใช้งาน

1. Verify API

| | |
|---|----------|
| รูปแบบ | HTTP API |
| Method | POST |
| URL Endpoint | |
| https://{{URL}}/WVP/v2/verification/verify | |
| ตัวอย่าง | |
| https://api-uat.teda.th/WVP/v2/verification/verify | |

Request

| HEADER | | |
|-----------------|--|--|
| ชื่อพารามิเตอร์ | ค่า Value | |
| Content-Type | multipart/form-data | |
| apikey | ใส่ค่า apikey ที่ได้จากการ request ขอใช้บริการ | |
| BODY | | |
| ชื่อพารามิเตอร์ | ชนิดข้อมูล | คำอธิบาย |
| file | File | อัปโหลดไฟล์มาใน Body ในรูปแบบ Form-Data |
| digest | Text | ค่า Parameter Digest ของ SHA-256 Algorithm ของไฟล์ที่ส่งเข้ามาในระบบ ในรูปแบบค่าฐานสิบหก |

Example Request:

| BODY |
|---|
| <pre> POST /WVP/v2/verification/verify HTTP/1.1 Host: api-uat.teda.th apikey: b24759a9-3355-4a78-b767-65a1b17f4833 Cache-Control: no-cache Postman-Token: 9aa55a4d-163d-41ec-8d1b-7ffb18772952 Content-Type: multipart/form-data; boundary=----WebKitFormBoundary7MA4YwxkTrZu0gW -----WebKitFormBoundary7MA4YwxkTrZu0gW Content-Disposition: form-data; name="file"; filename="TIV.xml" Content-Type: text/xml -----WebKitFormBoundary7MA4YwxkTrZu0gW Content-Disposition: form-data; name="digest" a94eee837e5a6a1100a4fcf233ef9899ecfb5f38f27db22f6996f97663c4292f </pre> |

-----WebKitFormBoundary7MA4YwxkTrZu0gW--

Response

| BODY | | | | | | |
|------|-----------------|--|---|---------|---------|-----|
| Seq | Field Name | Field Description | Validation Format | Min Len | Max Len | M/O |
| 1 | InputName | ชื่อของไฟล์ที่ส่งเข้ามาตรวจสอบในระบบ | {null, ชื่อของไฟล์} *null ในที่นี้หมายถึง Transaction ทำงานไม่สำเร็จ จึงไม่เกิดผล การตรวจสอบ | 5 | 255 | O |
| 2 | ResultCode | เลขบอกสถานะของไฟล์ที่ส่งเข้าระบบ | อธิบายเพิ่มเติมในตาราง Result code and Result message | - | - | M |
| 3 | ResultMessage | ข้อความที่บอกสถานะของไฟล์ที่ส่งเข้าระบบ | อธิบายเพิ่มเติมในตาราง Result code and Result message | - | - | O |
| 4 | TransactionID | เลข Transaction ที่ได้ของการตรวจสอบครั้งนี้ เป็น Unix Time + ค่า random 8 ตัวอักษร | {null, [0-9]{10},[a-zA-Z 0-9]{8}} *null ในที่นี้หมายถึง Transaction ทำงานไม่สำเร็จ จึงไม่เกิดผล การตรวจสอบ | 18 | 18 | M |
| 5 | TransactionDate | เวลาปัจจุบันที่ระบบได้รับไฟล์เพื่อตรวจสอบ | yyyy-MM-dd hh:mm:ss.S | - | - | M |

HTTP Status Code:

| Code | Description |
|---------------------------|---|
| 200 OK | กรณีที่ใส่ค่ามาครบถูกต้อง |
| 400 Bad Request | กรณีที่ใส่ค่า Parameter ผิด หรือไม่ครบ หรือกรณีที่ใส่ Request Body มาไม่ตรง Format ที่กำหนด |
| 401 Unauthorized | กรณีที่ไม่ได้ลงทะเบียนการใช้งานระบบ API หรือระบุค่า credential มาไม่ถูกต้อง |
| 404 Not Found | กรณีที่ใส่ URL ผิด |
| 405 Method Not Allowed | กรณีที่ใส่ HTTP Method ผิด |
| 500 Internal Server Error | กรณีระบบเกิดการผิดพลาดอื่นๆ |

Result code and Result message

| Result code และ Result message ของ Response Verify API | | |
|--|--------------------------|----------------|
| Result Code* | Description | Result Message |
| P1000 | Success | null |
| P1001 | Invalid File Type | null |
| P1002 | Invalid Digest Value | null |
| P1003 | File Size Limit Exceeded | null |
| P1004 | No Input File | null |
| P1005 | No Digest Value | null |
| P1999 | Internal Error | null |

หมายเหตุ: *Result Code – การกำหนดค่า Result Code กรณีที่เป็นค่า Error ประกอบไปด้วย

- P – Popup Message
- 1 – Response ของ Request ของ Verify API
- XXX – Running

Example Response:

| Response Body (กรณีส่งค่าต่างๆ ถูกต้องตามที่ระบบกำหนด) |
|---|
| <pre>{ "InputName": "DBN_CN2017110001_signed.xml", "ResultCode": "P1000", "ResultMessage": null, "TransactionID": "1525757328HH2YonJT",</pre> |

```
"TransactionDate": "2018-05-08 12:28:48.850"  
}
```

Response Body (กรณีส่งค่า SHA256 ไม่ตรงกับไฟล์ที่ต้องการตรวจสอบ)

```
{  
  "InputName": "TIV_signed.xml",  
  "ResultCode": "P1002",  
  "ResultMessage": null,  
  "TransactionID": "1525757328HH2YonJT",  
  "TransactionDate": "2018-05-08 12:30:48.125"  
}
```

Response Body (กรณีส่งค่า apikey ไม่ถูกต้อง)

```
{  
  "message": "Invalid authentication credentials"  
}
```

Response Body (กรณีไม่ได้ใส่ค่า apikey)

```
{  
  "message": "No API key found in request"  
}
```

2.1.2 ลำดับการทำงานและรายละเอียด API ย่อยภายใน

14. API Authenticator ส่งผ่าน transaction จาก client ให้กับ Extractor เพื่อตรวจสอบไฟล์และเขียนข้อมูลและไฟล์ภายในระบบ

| | |
|---|----------|
| รูปแบบ | HTTP API |
| Method | POST |
| URL Endpoint | |
| https://{{URL}}/WVP/v2/verification/verify-extract | |
| ตัวอย่าง | |
| https://api-uat.teda.th/WVP/v2/verification/verify-extract | |

Request

| HEADER | | |
|-----------------|---------------------|--|
| ชื่อพารามิเตอร์ | ค่า Value | |
| Content-Type | multipart/form-data | |
| BODY | | |
| ชื่อพารามิเตอร์ | ชนิดข้อมูล | คำอธิบาย |
| file | File | อัปโหลดไฟล์มาใน Body ในรูปแบบ Form-Data |
| digest | Text | ค่า Parameter Digest ของ SHA-256 Algorithm ของไฟล์ที่ส่งเข้ามาในระบบ ในรูปแบบค่าฐานสิบหก |

Example Request:

| BODY |
|---|
| <pre>POST /WVP/v2/verification/verify-extract HTTP/1.1 Host: api-uat.teda.th Cache-Control: no-cache Postman-Token: 9aa55a4d-163d-41ec-8d1b-7ffb18772952 Content-Type: multipart/form-data; boundary=----WebKitFormBoundary7MA4YwxkTrZu0gW -----WebKitFormBoundary7MA4YwxkTrZu0gW Content-Disposition: form-data; name="file"; filename="TIV.xml" Content-Type: text/xml -----WebKitFormBoundary7MA4YwxkTrZu0gW Content-Disposition: form-data; name="digest"</pre> |

```
a94eee837e5a6a1100a4fcf233ef9899ecfb5f38f27db22f6996f97663c4292f
-----WebKitFormBoundary7MA4YwxkTrZu0gW--
```

Response

| BODY | | | | | | |
|------|-----------------|--|---|---------|---------|-----|
| Seq | Field Name | Field Description | Validation Format | Min Len | Max Len | M/O |
| 1 | InputName | ชื่อของไฟล์ที่ส่งเข้า มาตรวจสอบในระบบ | {null, ชื่อของไฟล์} *null ในที่นี้หมายถึง Transaction ทำงาน ไม่สำเร็จ จึงไม่เกิดผล การตรวจสอบ | 5 | 255 | O |
| 2 | ResultCode | เลขบอสถานะของ ไฟล์ที่ส่งเข้าระบบ | อธิบายเพิ่มเติมใน ตาราง Result code and Result message | - | - | M |
| 3 | ResultMessage | ข้อความที่บอก สถานะของไฟล์ที่ส่ง เข้าระบบ | อธิบายเพิ่มเติมใน ตาราง Result code and Result message | - | - | O |
| 4 | TransactionID | เลข Transaction ที่ ได้ของการตรวจสอบ ครั้งนี้ เป็น Unix Time + ค่า random 8 ตัวอักษร | {null, [0-9]{10},[a-z A-Z 0-9]{8}} *null ในที่นี้หมายถึง Transaction ทำงาน ไม่สำเร็จ จึงไม่เกิดผล การตรวจสอบ | 18 | 18 | M |
| 5 | TransactionDate | เวลาปัจจุบันที่ระบบ ได้รับไฟล์เพื่อ ตรวจสอบ | yyyy-MM-dd hh:mm:ss.S | - | - | M |

HTTP Status Code:

| Code | Description |
|---------------------------|---|
| 200 OK | กรณีที่ใส่ค่ามาครบถูกต้อง |
| 400 Bad Request | กรณีที่ใส่ค่า Parameter ผิด หรือไม่ครบ หรือกรณีที่ใส่ Request Body มาไม่ตรง Format ที่กำหนด |
| 404 Not Found | กรณีที่ใส่ URL ผิด |
| 405 Method Not Allowed | กรณีที่ใส่ HTTP Method ผิด |
| 500 Internal Server Error | กรณีระบบเกิดการผิดพลาดอื่นๆ |

Result code and Result message

| Result code และ Result message ของ Response Verify API | | |
|--|--------------------------|----------------|
| Result Code* | Description | Result Message |
| P1000 | Success | null |
| P1001 | Invalid File Type | null |
| P1002 | Invalid Digest Value | null |
| P1003 | File Size Limit Exceeded | null |
| P1004 | No Input File | null |
| P1005 | No Digest Value | null |
| P1999 | Internal Error | null |

หมายเหตุ: *Result Code – การกำหนดค่า Result Code กรณีที่เป็นค่า Error ประกอบไปด้วย

- P – Popup Message
- 1 – Response ของ Request ของ Verify Extractor API
- XXX – Running

Example Response:

| Response Body (กรณีส่งค่าต่างๆ ถูกต้องตามที่ระบบกำหนด) |
|--|
| <pre>{ "InputName": "DBN_CN2017110001_signed.xml", "ResultCode": "P1000", "ResultMessage": null, "TransactionID": "1525757328HH2YonJT", "TransactionDate": "2018-05-08 12:28:48.850" }</pre> |

| Response Body (กรณีส่งค่า SHA256 ไม่ตรงกับไฟล์ที่ต้องการตรวจสอบ) |
|---|
| <pre>{ "InputName": "TIV_signed.xml", "ResultCode": "P1002", "ResultMessage": null, "TransactionID": null, "TransactionDate": "2018-05-08 12:30:48.125" }</pre> |

2. Extractor ส่งค่า transaction ID, file ID และ file type ให้กับ Controller เพื่อกระจายงานให้กับ validation module ต่างๆ

| | |
|--------------|---|
| รูปแบบ | HTTP API |
| Method | POST |
| URL Endpoint | https://{{URL}}/WVP/v2/verification/verify-control |
| ตัวอย่าง | https://api-uat.teda.th/WVP/v2/verification/verify-control |

Request

| HEADER | | |
|-----------------|------------------|---------------------------------------|
| ชื่อพารามิเตอร์ | ค่า Value | |
| Content-Type | application/json | |
| BODY | | |
| ชื่อพารามิเตอร์ | ชนิดข้อมูล | คำอธิบาย |
| transid | Text | ID ของ transaction |
| transSubid | Integer | Sub ID ของ transaction |
| fileid | Text | ID บน Repository ของ file ที่ตรวจสอบ |
| fileType | Text | ประเภทของไฟล์ที่ตรวจสอบ เช่น xml, pdf |

Example Request:

| BODY |
|--|
| <pre>POST /WVP/v2/verification/verify-control HTTP/1.1 Host: api-uat.teda.th Content-Type: application/json { "transid": "15949530698THK6VJC", "transSubid": 0, "fileid": "3,01637037d6", "filetype": "xml" }</pre> |

Response

| BODY | | | | | | |
|------|---------------|--|---|---------|---------|-----|
| Seq | Field Name | Field Description | Validation Format | Min Len | Max Len | M/O |
| 1 | ResultCode | เลขบอกสถานะของการรับ transaction มาประมวลผล | อธิบายเพิ่มเติมในตาราง Result code and Result message | - | - | M |
| 2 | ResultMessage | ข้อความที่บอกสถานะของการรับ transaction มาประมวลผล | อธิบายเพิ่มเติมในตาราง Result code and Result message | - | - | O |

HTTP Status Code:

| Code | Description |
|-----------------|---|
| 200 OK | กรณีที่ใส่ค่ามาครบถูกต้อง |
| 400 Bad Request | กรณีที่ใส่ค่า Parameter ผิด หรือไม่ครบ หรือกรณีที่ใส่ Request Body มาไม่ตรง Format ที่กำหนด |
| 404 Not Found | กรณีที่ใส่ URL ผิด |

| Code | Description |
|---------------------------|-----------------------------|
| 405 Method Not Allowed | กรณีที่ใช้ HTTP Method ผิด |
| 500 Internal Server Error | กรณีระบบเกิดการผิดพลาดอื่นๆ |

Result code and Result message

| Result code และ Result message ของ Response upload file to verify API | | |
|---|----------------|----------------|
| Result Code* | Description | Result Message |
| P101000 | Success | null |
| P101999 | Internal Error | null |

หมายเหตุ: *Result Code – การกำหนดค่า Result Code กรณีที่เป็นค่า Error ประกอบไปด้วย

- P – Popup Message
- 101 – Response ของ Request ของ Verify Controller API
- XXX – Running

Example Response:

| Response Body (กรณีส่งค่าต่างๆ ถูกต้องตามที่ระบบกำหนด) |
|---|
| <pre>{ "resultCode": "P101000", "resultMessage": null }</pre> |

3. Controller ส่งค่า transaction ID, file ID และ file type ต่อให้กับ module PDF signature เพื่อตรวจสอบ

| | |
|---|----------|
| รูปแบบ | HTTP API |
| Method | POST |
| URL Endpoint | |
| https://{{URL}}/WVP/v2/verification/verify-pdfsig | |
| ตัวอย่าง | |
| https://api-uat.teda.th/WVP/v2/verification/verify-pdfsig | |

Request

| HEADER | | |
|-----------------|------------------|---------------------------------------|
| ชื่อพารามิเตอร์ | ค่า Value | |
| Content-Type | application/json | |
| BODY | | |
| ชื่อพารามิเตอร์ | ชนิดข้อมูล | คำอธิบาย |
| transid | Text | ID ของ transaction |
| transSubid | Integer | Sub ID ของ transacttion |
| fileid | Text | ID บน Repository ของ file ที่ตรวจสอบ |
| fileType | Text | ประเภทของไฟล์ที่ตรวจสอบ เช่น xml, pdf |

Example Request:

| BODY |
|---|
| <pre>POST /WVP/v2/verification/verify-pdfsig HTTP/1.1 Host: api-uat.teda.th Content-Type: application/json { "transid": "15949530698THK6VJC", "transSubid": 0, "fileid": "3,01637037d6", "filetype": "xml" }</pre> |

Response

| BODY | | | | | | |
|------|---------------|---|---|---------|---------|-----|
| Seq | Field Name | Field Description | Validation Format | Min Len | Max Len | M/O |
| 1 | ResultCode | เลขบอกสถานะของการรับ transaction มาประมวลผล | อธิบายเพิ่มเติมในตาราง Result code and Result message | - | - | M |
| 2 | ResultMessage | ข้อความที่บอกสถานะของการรับ | อธิบายเพิ่มเติมในตาราง Result code | - | - | O |

| BODY | | | | | | |
|------|------------|----------------------------|-----------------------|---------|---------|-----|
| Seq | Field Name | Field Description | Validation Format | Min Len | Max Len | M/O |
| | | transaction มา ประมวลผล | and Result message | | | |

HTTP Status Code:

| Code | Description |
|---------------------------|---|
| 200 OK | กรณีที่ใส่ค่ามาครบถูกต้อง |
| 400 Bad Request | กรณีที่ใส่ค่า Parameter ผิด หรือไม่ครบ หรือกรณีที่ใส่ Request Body มาไม่ตรง Format ที่กำหนด |
| 404 Not Found | กรณีที่ใส่ URL ผิด |
| 405 Method Not Allowed | กรณีที่ใส่ HTTP Method ผิด |
| 500 Internal Server Error | กรณีระบบเกิดการผิดพลาดอื่นๆ |

Result code and Result message

| Result code และ Result message ของ Response upload file to verify API | | |
|---|----------------|----------------|
| Result Code* | Description | Result Message |
| P102000 | Success | null |
| P102999 | Internal Error | null |

หมายเหตุ: *Result Code – การกำหนดค่า Result Code กรณีที่เป็นค่า Error ประกอบไปด้วย

- P – Popup Message
- 102 – Response ของ Request ของ Verify PDF signature API
- XXX – Running

Example Response:

| Response Body (กรณีส่งค่าต่างๆ ถูกต้องตามที่ระบบกำหนด) |
|---|
| <pre>{ "resultCode": "P102000", "resultMessage": null }</pre> |

4. Controller ส่งค่า transaction ID, file ID และ file type ต่อให้กับ module PDF timestamp เพื่อตรวจสอบไฟล์

| | |
|---|----------|
| รูปแบบ | HTTP API |
| Method | POST |
| URL Endpoint | |
| https://{{URL}}/WVP/v2/verification/verify-pdfts | |
| ตัวอย่าง | |
| https://api-uat.teda.th/WVP/v2/verification/verify-pdfts | |

Request

| HEADER | | |
|-----------------|------------------|---------------------------------------|
| ชื่อพารามิเตอร์ | ค่า Value | |
| Content-Type | application/json | |
| BODY | | |
| ชื่อพารามิเตอร์ | ชนิดข้อมูล | คำอธิบาย |
| transid | Text | ID ของ transaction |
| transSubid | Integer | Sub ID ของ transaction |
| fileid | Text | ID บน Repository ของ file ที่ตรวจสอบ |
| fileType | Text | ประเภทของไฟล์ที่ตรวจสอบ เช่น xml, pdf |

Example Request:

| BODY |
|--|
| <pre>POST /WVP/v2/verification/verify-pdfts HTTP/1.1 Host: api-uat.teda.th Content-Type: application/json { "transid": "15949530698THK6VJC", "transSubid": 0, "fileid": "3,01637037d6", "filetype": "xml" }</pre> |

Response

| BODY | | | | | | |
|------|---------------|--|---|---------|---------|-----|
| Seq | Field Name | Field Description | Validation Format | Min Len | Max Len | M/O |
| 1 | ResultCode | เลขบอกสถานะของการรับ transaction มาประมวลผล | อธิบายเพิ่มเติมในตาราง Result code and Result message | - | - | M |
| 2 | ResultMessage | ข้อความที่บอกสถานะของการรับ transaction มาประมวลผล | อธิบายเพิ่มเติมในตาราง Result code and Result message | - | - | O |

HTTP Status Code:

| Code | Description |
|---------------------------|---|
| 200 OK | กรณีที่ใส่ค่ามาครบถูกต้อง |
| 400 Bad Request | กรณีที่ใส่ค่า Parameter ผิด หรือไม่ครบ หรือกรณีที่ใส่ Request Body มาไม่ตรง Format ที่กำหนด |
| 404 Not Found | กรณีที่ใส่ URL ผิด |
| 405 Method Not Allowed | กรณีที่ใส่ HTTP Method ผิด |
| 500 Internal Server Error | กรณีระบบเกิดการผิดพลาดอื่นๆ |

Result code and Result message

| Result code และ Result message ของ Response upload file to verify API | | |
|---|----------------|----------------|
| Result Code* | Description | Result Message |
| P103000 | Success | null |
| P103999 | Internal Error | null |

หมายเหตุ: *Result Code – การกำหนดค่า Result Code กรณีที่เป็นค่า Error ประกอบไปด้วย

- P – Popup Message
- 103 – Response ของ Request ของ Verify PDF Timestamp API
- XXX – Running

Example Response:

| Response Body (กรณีส่งค่าต่างๆ ถูกต้องตามที่ระบบกำหนด) |
|---|
| <pre>{ "resultCode": "P103000", "resultMessage": null }</pre> |

5. Controller ส่งค่า transaction ID, file ID และ file type ต่อให้กับ module PDF A3 เพื่อตรวจสอบ

| | |
|---|----------|
| รูปแบบ | HTTP API |
| Method | POST |
| URL Endpoint | |
| https://{{URL}}/WVP/v2/verification/verify-pdf3 | |
| ตัวอย่าง | |
| https://api-uat.teda.th/WVP/v2/verification/verify-pdf3 | |

Request

| HEADER | | |
|-----------------|------------------|---------------------------------------|
| ชื่อพารามิเตอร์ | ค่า Value | |
| Content-Type | application/json | |
| BODY | | |
| ชื่อพารามิเตอร์ | ชนิดข้อมูล | คำอธิบาย |
| transid | Text | ID ของ transaction |
| transSubid | Integer | Sub ID ของ transacttion |
| fileid | Text | ID บน Repository ของ file ที่ตรวจสอบ |
| fileType | Text | ประเภทของไฟล์ที่ตรวจสอบ เช่น xml, pdf |

Example Request:

| BODY |
|---|
| <pre>POST /WVP/v2/verification/verify-pdfsig HTTP/1.1 Host: api-uat.teda.th Content-Type: application/json {</pre> |

```

“transid”: “15949530698THK6VJC”,
“transSubid”: 0,
“fileid”: “3,01637037d6”,
“filetype”: “xml”
}
    
```

Response

| BODY | | | | | | |
|------|---------------|---|---|---------|---------|-----|
| Seq | Field Name | Field Description | Validation Format | Min Len | Max Len | M/O |
| 1 | ResultCode | เลขบอสถานะของการรับ transaction มาประมวลผล | อธิบายเพิ่มเติมในตาราง Result code and Result message | - | - | M |
| 2 | ResultMessage | ข้อความที่บอสถานะของการรับ transaction มาประมวลผล | อธิบายเพิ่มเติมในตาราง Result code and Result message | - | - | O |

HTTP Status Code:

| Code | Description |
|---------------------------|---|
| 200 OK | กรณีที่ใส่ค่ามาครบถูกต้อง |
| 400 Bad Request | กรณีที่ใส่ค่า Parameter ผิด หรือไม่ครบ หรือกรณีที่ใส่ Request Body มาไม่ตรง Format ที่กำหนด |
| 404 Not Found | กรณีที่ใส่ URL ผิด |
| 405 Method Not Allowed | กรณีที่ใส่ HTTP Method ผิด |
| 500 Internal Server Error | กรณีระบบเกิดการผิดพลาดอื่นๆ |

Result code and Result message

| Result code และ Result message ของ Response upload file to verify API | | |
|---|----------------|----------------|
| Result Code* | Result Message | Result Message |
| P104000 | Success | null |
| P104999 | Internal Error | null |

หมายเหตุ: *Result Code – การกำหนดค่า Result Code กรณีที่เป็นค่า Error ประกอบไปด้วย

- P – Popup Message
- 104 – Response ของ Request ของ PDF A3 API
- XXX – Running

Example Response:

| Response Body (กรณีส่งค่าต่างๆ ถูกต้องตามที่ระบบกำหนด) |
|---|
| <pre>{ "resultCode": "P104000", "resultMessage": null }</pre> |

6. Controller ส่งค่า transaction ID, file ID และ file type ต่อให้กับ module XML signature เพื่อตรวจสอบ

| | |
|--------------|---|
| รูปแบบ | HTTP API |
| Method | POST |
| URL Endpoint | https://{{URL}}/WVP/v2/verification/verify-xmlsig |
| ตัวอย่าง | https://api-uat.teda.th/WVP/v2/verification/verify-xmlsig |

Request

| HEADER | | |
|-----------------|------------------|---------------------------------------|
| ชื่อพารามิเตอร์ | ค่า Value | |
| Content-Type | application/json | |
| BODY | | |
| ชื่อพารามิเตอร์ | ชนิดข้อมูล | คำอธิบาย |
| transid | Text | ID ของ transaction |
| transSubid | Integer | Sub ID ของ transacttion |
| fileid | Text | ID บน Repository ของ file ที่ตรวจสอบ |
| fileType | Text | ประเภทของไฟล์ที่ตรวจสอบ เช่น xml, pdf |

Example Request:

| BODY |
|---|
| <pre>POST /WVP/v2/verification/verify-xmlsig HTTP/1.1 Host: api-uat.teda.th Content-Type: application/json { "transid": "15949530698THK6VJC", "transSubid": 0, "fileid": "3,01637037d6", "filetype": "xml" }</pre> |

Response

| BODY | | | | | | |
|------|---------------|--|---|---------|---------|-----|
| Seq | Field Name | Field Description | Validation Format | Min Len | Max Len | M/O |
| 1 | ResultCode | เลขบอกสถานะของการรับ transaction มาประมวลผล | อธิบายเพิ่มเติมในตาราง Result code and Result message | - | - | M |
| 2 | ResultMessage | ข้อความที่บอกสถานะของการรับ transaction มาประมวลผล | อธิบายเพิ่มเติมในตาราง Result code and Result message | - | - | O |

HTTP Status Code:

| Code | Description |
|-----------------|---|
| 200 OK | กรณีที่ใส่ค่ามาครบถูกต้อง |
| 400 Bad Request | กรณีที่ใส่ค่า Parameter ผิด หรือไม่ครบ หรือกรณีที่ใส่ Request Body มาไม่ตรง Format ที่กำหนด |
| 404 Not Found | กรณีที่ใส่ URL ผิด |

| Code | Description |
|---------------------------|-------------------------------|
| 405 Method Not Allowed | กรณีที่ไม่ได้ HTTP Method ผิด |
| 500 Internal Server Error | กรณีระบบเกิดการผิดพลาดอื่นๆ |

Result code and Result message

| Result code และ Result message ของ Response upload file to verify API | | |
|---|----------------|----------------|
| Result Code* | Description | Result Message |
| P105000 | Success | null |
| P105999 | Internal Error | null |

หมายเหตุ: *Result Code – การกำหนดค่า Result Code กรณีที่เป็นค่า Error ประกอบไปด้วย

- P – Popup Message
- 105 – Response ของ Request ของ Verify XML signature API
- XXX – Running

Example Response:

| Response Body (กรณีส่งค่าต่างๆ ถูกต้องตามที่ระบบกำหนด) |
|---|
| <pre>{ "resultCode": "P105000", "resultMessage": null }</pre> |

7. Controller ส่งค่า transaction ID, file ID และ file type ต่อให้กับ module XML Schema เพื่อตรวจสอบไฟล์

| | |
|---|----------|
| รูปแบบ | HTTP API |
| Method | POST |
| URL Endpoint | |
| https://{{URL}}/WVP/v2/verification/verify-xmlschema | |
| ตัวอย่าง | |
| https://api-uat.teda.th/WVP/v2/verification/verify-xmlschema | |

Request

| HEADER | | |
|-----------------|------------------|---------------------------------------|
| ชื่อพารามิเตอร์ | ค่า Value | |
| Content-Type | application/json | |
| BODY | | |
| ชื่อพารามิเตอร์ | ชนิดข้อมูล | คำอธิบาย |
| transid | Text | ID ของ transaction |
| transSubid | Integer | Sub ID ของ transacttion |
| fileid | Text | ID บน Repository ของ file ที่ตรวจสอบ |
| fileType | Text | ประเภทของไฟล์ที่ตรวจสอบ เช่น xml, pdf |

Example Request:

| BODY |
|--|
| <pre>POST /WVP/v2/verification/verify-xmlschema HTTP/1.1 Host: api-uat.teda.th Content-Type: application/json { "transid": "15949530698THK6VJC", "transSubid": 0, "fileid": "3,01637037d6", "filetype": "xml" }</pre> |

Response

| BODY | | | | | | |
|------|---------------|---|---|---------|---------|-----|
| Seq | Field Name | Field Description | Validation Format | Min Len | Max Len | M/O |
| 1 | ResultCode | เลขบอกสถานะของการรับ transaction มาประมวลผล | อธิบายเพิ่มเติมในตาราง Result code and Result message | - | - | M |
| 2 | ResultMessage | ข้อความที่บอกสถานะของการรับ | อธิบายเพิ่มเติมในตาราง Result code | - | - | O |

| BODY | | | | | | |
|------|------------|----------------------------|-----------------------|---------|---------|-----|
| Seq | Field Name | Field Description | Validation Format | Min Len | Max Len | M/O |
| | | transaction มา ประมวลผล | and Result message | | | |

HTTP Status Code:

| Code | Description |
|---------------------------|---|
| 200 OK | กรณีที่ใส่ค่ามาครบถูกต้อง |
| 400 Bad Request | กรณีที่ใส่ค่า Parameter ผิด หรือไม่ครบ หรือกรณีที่ใส่ Request Body มาไม่ตรง Format ที่กำหนด |
| 404 Not Found | กรณีที่ใส่ URL ผิด |
| 405 Method Not Allowed | กรณีที่ใส่ HTTP Method ผิด |
| 500 Internal Server Error | กรณีระบบเกิดการผิดพลาดอื่นๆ |

Result code and Result message

| Result code และ Result message ของ Response upload file to verify API | | |
|---|----------------|----------------|
| Result Code* | Description | Result Message |
| P106000 | Success | Null |
| P106999 | Internal Error | Null |

หมายเหตุ: *Result Code – การกำหนดค่า Result Code กรณีที่เป็นค่า Error ประกอบไปด้วย

- P – Popup Message
- 106 – Response ของ Request ของ Verify XML schema API
- XXX – Running

Example Response:

| Response Body (กรณีส่งค่าต่างๆ ถูกต้องตามที่ระบบกำหนด) |
|---|
| <pre>{ "resultCode": "P106000", "resultMessage": null }</pre> |

8. Controller ส่งค่า transaction ID, file ID และ file type ต่อให้กับ module XML FHIR เพื่อตรวจสอบ

| | |
|---|----------|
| รูปแบบ | HTTP API |
| Method | POST |
| URL Endpoint | |
| https://{{URL}}/WVP/v2/verification/ | |
| ตัวอย่าง | |
| https://api-uat.teda.th/WVP/v2/verification/verify-xmlfhir | |

Request

| HEADER | | |
|-----------------|------------------|---------------------------------------|
| ชื่อพารามิเตอร์ | ค่า Value | |
| Content-Type | application/json | |
| BODY | | |
| ชื่อพารามิเตอร์ | ชนิดข้อมูล | คำอธิบาย |
| transid | Text | ID ของ transaction |
| transSubid | Integer | Sub ID ของ transacttion |
| fileid | Text | ID บน Repository ของ file ที่ตรวจสอบ |
| fileType | Text | ประเภทของไฟล์ที่ตรวจสอบ เช่น xml, pdf |

Example Request:

| BODY |
|--|
| <pre>POST /WVP/v2/verification/verify-xmlfhir HTTP/1.1 Host: api-uat.teda.th Content-Type: application/json { "transid": "15949530698THK6VJC", "transSubid": 0, "fileid": "3,01637037d6", "filetype": "xml" }</pre> |

Response

| BODY | | | | | | |
|------|---------------|--|---|---------|---------|-----|
| Seq | Field Name | Field Description | Validation Format | Min Len | Max Len | M/O |
| 1 | ResultCode | เลขบอกสถานะของการรับ transaction มาประมวลผล | อธิบายเพิ่มเติมในตาราง Result code and Result message | - | - | M |
| 2 | ResultMessage | ข้อความที่บอกสถานะของการรับ transaction มาประมวลผล | อธิบายเพิ่มเติมในตาราง Result code and Result message | - | - | O |

HTTP Status Code:

| Code | Description |
|---------------------------|---|
| 200 OK | กรณีที่ใส่ค่ามาครบถูกต้อง |
| 400 Bad Request | กรณีที่ใส่ค่า Parameter ผิด หรือไม่ครบ หรือกรณีที่ใส่ Request Body มาไม่ตรง Format ที่กำหนด |
| 404 Not Found | กรณีที่ใส่ URL ผิด |
| 405 Method Not Allowed | กรณีที่ใส่ HTTP Method ผิด |
| 500 Internal Server Error | กรณีระบบเกิดการผิดพลาดอื่นๆ |

Result code and Result message

| Result code และ Result message ของ Response upload file to verify API | | |
|---|----------------|----------------|
| Result Code* | Description | Result Message |
| P107000 | Success | null |
| P107999 | Internal Error | null |

หมายเหตุ: *Result Code – การกำหนดค่า Result Code กรณีที่เป็นค่า Error ประกอบไปด้วย

- P – Popup Message
- 107 – Response ของ Request ของ XML FHIR API
- XXX – Running

Example Response:

Response Body (กรณีส่งค่าต่างๆ ถูกต้องตามที่ระบบกำหนด)

```
{
  "resultCode": "P107000",
  "resultMessage": null
}
```

2.2 กระบวนการทำงานของ API ขอผลการตรวจสอบ (Result API)

เป็นการส่งค่า Transaction ID เพื่อค้นหาผลตรวจสอบความถูกต้องของเอกสารอิเล็กทรอนิกส์

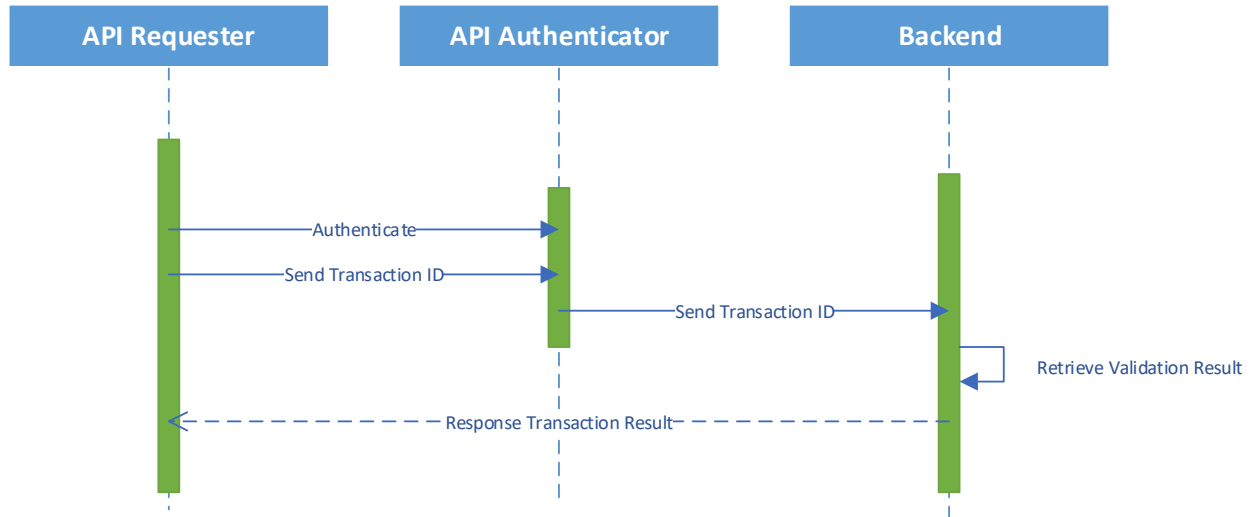


Figure 4 ขั้นตอนการส่ง Transaction ID มาหาผลตรวจสอบ

2.2.1 รายละเอียด API สำหรับผู้ใช้งาน

| | |
|---|----------|
| รูปแบบ | HTTP API |
| Method | POST |
| URL Endpoint | |
| https://{{URL}}/WVP/v2/verification/result | |
| ตัวอย่าง | |
| https://api-uat.teda.th/WVP/v2/verification/result | |

Request

| HEADER | | |
|--|--|---|
| ชื่อพารามิเตอร์ | ค่า Value | |
| Content-Type | application/json | |
| ใส่ค่า apikey ที่ได้จากการ request ขอใช้บริการ | ใส่ค่า apikey ที่ได้จากการ request ขอใช้บริการ | |
| BODY | | |
| ชื่อพารามิเตอร์ | ชนิดข้อมูล | คำอธิบาย |
| transid | Text | ค่า Parameter Transaction ID ที่จะนำมา Query หาข้อมูล |

Example Request:

| BODY |
|---|
| <pre>POST /WVP/v2/verification/result HTTP/1.1 Host: api-uat.teda.th apikey: b24759a9-3355-4a78-b767-65a1b17f4833 Content-Type: application/json { "transid": "15949530698THK6VJC" }</pre> |

Response

| BODY | | | | | | |
|------|------------------------|---|------------------------------------|-----|-----|-----|
| Seq | Field Name | Description | Validation Format | Min | Max | M/O |
| 1 | TransactionID | เลข Transaction ที่ส่งเข้ามาตรวจสอบในระบบเป็น Unix Time + ค่า random 8 ตัวอักษร | {null, [0-9]{10} [a-z A-Z 0-9]{8}} | 18 | 18 | O |
| 2 | FileType | ประเภทของเอกสาร | {null, "pdf", "xml"} | - | - | O |
| 3 | FileName | ชื่อของไฟล์ที่นำมาตรวจสอบในระบบ | | 5 | 255 | O |
| 4 | FileSize | ขนาดของไฟล์ที่นำมาตรวจสอบ ในหน่วย KB | {null, ####.## } | - | - | O |
| 5 | TransactionStart Time | เวลาที่เริ่มทำการตรวจสอบ | {null, yyyy-MM-dd hh:mm:ss.S} | - | - | O |
| 6 | TransactionFinish Time | เวลาที่ทำการตรวจสอบเสร็จสิ้น | {null, yyyy-MM-dd hh:mm:ss.S} | - | - | O |
| 7 | TransactionProcessTime | ระยะเวลาที่ใช้ในการตรวจสอบ ในหน่วยวินาที | {null,## ### } | - | - | O |

| BODY | | | | | | |
|------|----------------------|--|---|-----|-----|-----|
| Seq | Field Name | Description | Validation Format | Min | Max | M/O |
| 8 | ResultCode | เลขแสดงสถานะของการตรวจสอบ | อธิบายเพิ่มเติมใน ตาราง Result code and Result message | - | - | M |
| 9 | ResultMessage | ข้อความแสดงสถานะของการตรวจสอบ | อธิบายเพิ่มเติมใน ตาราง Result code and Result message | - | - | O |
| 10 | XmlSignatureResult | ข้อมูลการตรวจสอบ XML signature | | 0 | 2 | O |
| 10.1 | signingTime | เวลาที่ลงลายมือชื่อ XML | {null, "yyyy-MM-dd hh:mm:ss.S"} | 18 | 18 | O |
| 10.2 | signatureCode | รหัสสถานะของ Signature | อธิบายเพิ่มเติมใน ตาราง Signature Status, Signature Code and Signature message | - | - | O |
| 10.3 | certBeginDate | วันที่ Certificate ที่ใช้ Sign XML นี้เริ่มใช้ | {null, "yyyy-MM-dd hh:mm:ss.S"} | - | - | O |
| 10.4 | certExpireDate | วันที่ Certificate ที่ใช้ Sign XML นี้หมดอายุ | {null, "yyyy-MM-dd hh:mm:ss.S"} | - | - | O |
| 10.5 | certIssuerCN | ชื่อของหน่วยงานที่ออก Certificate นี้ | | 1 | 255 | O |
| 10.6 | certSubjectCN | ชื่อ Common Name ของ Certificate | | 1 | 255 | O |
| 10.7 | certSubjectO | ชื่อ Organize ของ Certificate | | 1 | 255 | O |
| 10.8 | certSubject | ชื่อข้อมูลเจ้าของ Certificate | | 1 | 255 | O |
| 10.9 | embedTimestampResult | ข้อมูลการตรวจสอบ Embedded Timestamp | | 0 | 1 | O |

| BODY | | | | | | |
|--------|--------------------|--|--|-----|-----|-----|
| Seq | Field Name | Description | Validation Format | Min | Max | M/O |
| 10.9.1 | signingTime | เวลาที่ timestamp | {null, "yyyy-MM-dd hh:mm:ss.S"} | 18 | 18 | O |
| 10.9.2 | signatureCode | รหัสสถานะของ timestamp Signature | อธิบายเพิ่มเติมใน ตาราง Signature Status, Signature Code and Signature message | - | - | O |
| 10.9.3 | certBeginDate | วันที่ Certificate ที่ใช้ timestamp นี้เริ่มใช้ | {null, "yyyy-MM-dd hh:mm:ss.S"} | - | - | O |
| 10.9.4 | certExpireDate | วันที่ Certificate ที่ใช้ timestamp นี้หมดอายุ | {null, "yyyy-MM-dd hh:mm:ss.S"} | - | - | O |
| 10.9.5 | certIssuerCN | ชื่อของหน่วยงานที่ออก timestamp Certificate นี้ | | 1 | 255 | O |
| 10.9.6 | certSubjectCN | ชื่อ Common Name ของ timestamp Certificate | | 1 | 255 | O |
| 10.9.7 | certSubjectO | ชื่อ Organize ของ timestamp Certificate | | 1 | 255 | O |
| 10.10 | fileName | ชื่อของไฟล์ที่นำมา ตรวจสอบในระบบหรือชื่อของไฟล์แนบ | | 5 | 255 | O |
| 11 | XmlStructureResult | ข้อมูลการตรวจสอบ XML structure | | 0 | 2 | O |
| 11.1 | schemaCode | รหัสสถานะของการ ตรวจสอบ XML Schema | อธิบายเพิ่มเติมใน ตาราง Schema and Schematron Code and message | - | - | O |

| BODY | | | | | | |
|------|-----------------------|---|--|-----|-----|-----|
| Seq | Field Name | Description | Validation Format | Min | Max | M/O |
| 11.2 | schemaMessage | ข้อความที่ได้มาจากการตรวจสอบ XML Schema | อธิบายเพิ่มเติมใน ตาราง Schema and Schematron Code and message | - | - | 0 |
| 11.3 | schematronCode | รหัสสถานะของการตรวจสอบ XML Schematron | อธิบายเพิ่มเติมใน ตาราง Schema and Schematron Code and message | - | - | 0 |
| 11.4 | SchematronMessage | ข้อความที่ได้มาจากการตรวจสอบ XML Schematron | อธิบายเพิ่มเติมใน ตาราง Schema and Schematron Code and message | - | - | 0 |
| 11.5 | structureActiveStatus | สถานะของ Schema, Schematron Version ที่ทำการตรวจสอบ | {null, "Active", "Obsolete"} | - | - | 0 |
| 11.6 | fileName | ชื่อของไฟล์ที่นำมาตรวจสอบในระบบหรือชื่อของไฟล์แนบ | | 5 | 255 | 0 |
| 12 | XMLfhirResult | ข้อมูลการตรวจสอบ XML FHIR profile, extension | | 0 | 2 | 0 |
| 12.1 | fhirCode | รหัสสถานะของการตรวจสอบ XML FHIR profile, extension | อธิบายเพิ่มเติมใน ตาราง FHIR Code and message | - | - | 0 |
| 12.2 | fhirMessage | ข้อความที่ได้มาจากการตรวจสอบ FHIR | อธิบายเพิ่มเติมใน ตาราง FHIR Code and message | - | - | 0 |
| 12.3 | fileName | ชื่อของไฟล์ที่นำมาตรวจสอบในระบบหรือชื่อของไฟล์แนบ | | 5 | 255 | 0 |

| BODY | | | | | | |
|-------|---------------------------|--|--|-----|-----|-----|
| Seq | Field Name | Description | Validation Format | Min | Max | M/O |
| 13 | pdfDigitalSignatureResult | ผลการตรวจสอบข้อมูลเอกสารที่ถูก Sign มาด้วยรูปแบบ Digital Signature ใน 1 เอกสารสามารถตรวจสอบ Signature ได้ 5 รายการล่าสุด | | 0 | 5 | 0 |
| 13.1 | signingTime | เวลาที่ลงลายมือชื่อ PDF | {null, "yyyy-MM-dd hh:mm:ss.S"} | - | - | 0 |
| 13.2 | signatureCode | รหัส สถานะของ Signature | อธิบายเพิ่มเติมใน ตาราง Signature Status, Signature Code and Signature message | - | - | 0 |
| 13.3 | certBeginDate | วันที่ Certificate ที่ใช้ Sign PDF นี้เริ่มใช้ | {null, "yyyy-MM-dd hh:mm:ss.S"} | - | - | 0 |
| 13.4 | certExpireDate | วันที่ Certificate ที่ใช้ Sign PDF นี้หมดอายุ | {null, "yyyy-MM-dd hh:mm:ss.S"} | - | - | 0 |
| 13.5 | certIssuerCN | ชื่อของหน่วยงานที่ออก Certificate นี้ | | - | - | 0 |
| 13.6 | certSubjectCN | ชื่อ Common Name ของ Certificate | | - | - | 0 |
| 13.7 | certSubjectO | ชื่อ Organize ของ Certificate | | - | - | 0 |
| 13.8 | certSubject | ชื่อข้อมูลเจ้าของ Certificate | | 1 | 255 | 0 |
| 13.9 | reason | เหตุผลในการลงนาม | | - | - | 0 |
| 13.10 | embedTimestampResult | ข้อมูลการตรวจสอบ Embedded Timestamp | | 0 | 1 | 0 |

| BODY | | | | | | |
|---------|-------------------|---|--|-----|-----|-----|
| Seq | Field Name | Description | Validation Format | Min | Max | M/O |
| 13.10.1 | signingTime | เวลาที่ timestamp | {null, "yyyy-MM-dd hh:mm:ss.S"} | 18 | 18 | 0 |
| 13.10.2 | signatureCode | รหัสสถานะของ timestamp Signature | อธิบายเพิ่มเติมใน ตาราง Signature Status, Signature Code and Signature message | - | - | 0 |
| 13.10.3 | certBeginDate | วันที่ Certificate ที่ใช้ timestamp นี้เริ่มใช้ | {null, "yyyy-MM-dd hh:mm:ss.S"} | - | - | 0 |
| 13.10.4 | certExpireDate | วันที่ Certificate ที่ใช้ timestamp นี้หมดอายุ | {null, "yyyy-MM-dd hh:mm:ss.S"} | - | - | 0 |
| 13.10.5 | certIssuerCN | ชื่อของหน่วยงานที่ออก timestamp Certificate นี้ | | 1 | 255 | 0 |
| 13.10.6 | certSubjectCN | ชื่อ Common Name ของ timestamp Certificate | | 1 | 255 | 0 |
| 13.10.7 | certSubjectO | ชื่อ Organize ของ timestamp Certificate | | 1 | 255 | 0 |
| 13.10.8 | certSubject | ชื่อข้อมูลเจ้าของ timestamp Certificate | | 1 | 255 | 0 |
| 13.11 | ltvCode | รหัสสถานะของ LTV signature | อธิบายเพิ่มเติมใน ตาราง LTV Code | - | - | 0 |
| 13.12 | ltaCode | รหัสสถานะของ LTA signature | อธิบายเพิ่มเติมใน ตาราง LTA Code | - | - | 0 |
| 13.13 | signatureType | ประเภทของ signature | อธิบายเพิ่มเติมใน ตาราง SignatureType code | - | - | 0 |
| 13.14 | signatureTypeCode | สถานะ ประเภทของ signature | อธิบายเพิ่มเติมใน ตาราง SignatureType code | - | - | 0 |

| BODY | | | | | | |
|-------|-----------------------|--|--|-----|-----|-----|
| Seq | Field Name | Description | Validation Format | Min | Max | M/O |
| 13.15 | signatureSeqNo | ลำดับของ signature ในไฟล์ โดยเริ่มต้นจาก 1 เรียงตามลำดับการ sign และนับแยกตาม ประเภท (Sig หรือ TS) | 1 | - | - | 0 |
| 14 | pdfTimeStampingResult | ผลการตรวจสอบข้อมูล เอกสารที่ถูก Sign มา ด้วยรูปแบบ Time Stamping ใน 1 เอกสารสามารถ ตรวจสอบ Time Stamp Token ได้ 5 รายการล่าสุด | | 0 | 5 | 0 |
| 14.1 | signingTime | เวลาที่ timestamp PDF | {null, "yyyy-MM-dd hh:mm:ss.S"} | - | - | 0 |
| 14.2 | signatureCode | รหัส สถานะของ timestamp Signature | อธิบายเพิ่มเติมใน ตาราง Signature Status, Signature Code and Signature message | - | - | 0 |
| 14.3 | certBeginDate | วันที่ Certificate ที่ใช้ timestamp PDF นี้ เริ่มใช้ | {null, "yyyy-MM-dd hh:mm:ss.S"} | - | - | 0 |
| 14.4 | certExpireDate | วันที่ Certificate ที่ใช้ timestamp PDF นี้ หมดอายุ | {null, "yyyy-MM-dd hh:mm:ss.S"} | - | - | 0 |
| 14.5 | certIssuerCN | ชื่อของหน่วยงานที่ออก timestamp Certificate นี้ | | - | - | 0 |

| BODY | | | | | | |
|-------|----------------|--|--|-----|-----|-----|
| Seq | Field Name | Description | Validation Format | Min | Max | M/O |
| 14.6 | certSubjectCN | ชื่อ Common Name ของ timestamp Certificate | | - | - | O |
| 14.7 | certSubjectO | ชื่อ Organize ของ timestamp Certificate | | - | - | O |
| 14.8 | certSubject | ชื่อข้อมูลเจ้าของ Certificate | | 1 | 255 | O |
| 14.9 | reason | เหตุผลในการลงนาม | | - | - | O |
| 14.10 | ltvCode | รหัสสถานะของ LTV signature | อธิบายเพิ่มเติมใน ตาราง LTV Code | - | - | O |
| 14.11 | ltaCode | รหัสสถานะของ LTA signature | อธิบายเพิ่มเติมใน ตาราง LTA Code | - | - | O |
| 14.12 | signatureSeqNo | ลำดับของ signature ในไฟล์ โดยเริ่มต้นจาก 1 เรียงตามลำดับการ sign และนับแยกตาม ประเภท (Sig หรือ TS) | 1 | - | - | O |
| 15 | pdfaResult | ผลการตรวจสอบ PDF/A-3 | | 0 | 1 | O |
| 15.1 | pdfaCode | รหัสสถานะของ PDF/A | อธิบายเพิ่มเติมใน ตาราง PDF/A Code and message | - | - | O |
| 15.2 | pdfaMessage | ข้อความที่ได้มาจากการ ตรวจสอบ PDF/A | อธิบายเพิ่มเติมใน ตาราง PDF/A Code and message | - | - | O |
| 15.3 | pdfaCompliance | PDF/A compliance ที่ระบุในไฟล์เอกสาร | {"a1b", "a1a", "a2b", "a2u", "a2a", "a3b", "a3u", "a3a", null} | - | - | O |

HTTP Status Code:

| Code | Description |
|---------------------------|---|
| 200 OK | กรณีที่ใส่ค่ามาครบถูกต้อง |
| 400 Bad Request | กรณีที่ใส่ค่า Parameter ผิด หรือไม่ครบ หรือกรณีที่ใส่ Request Body มาไม่ตรง Format ที่กำหนด |
| 401 Unauthorized | กรณีที่ไม่ได้ลงทะเบียนการใช้งานระบบ API หรือระบุค่า credential มาไม่ถูกต้อง |
| 404 Not Found | กรณีที่ใส่ URL ผิด |
| 405 Method Not Allowed | กรณีที่ใส่ HTTP Method ผิด |
| 500 Internal Server Error | กรณีระบบเกิดการผิดพลาดอื่นๆ |

Result code and Result message

| Result code และ Result message ของ Response Result API | | |
|--|----------------------------|----------------|
| Result Code* | Description | Result Message |
| P2000 | Success | null |
| P2001 | Transaction ID Not Found | null |
| P2002 | Transaction in progress | null |
| P2003 | Unable to Process the File | null |
| P2004 | Verification timed out | null |
| P2999 | Internal Error | null |
| P1001 | Invalid File Type | null |
| P1002 | Invalid Digest Value | null |
| P1003 | File Size Limit Exceeded | null |
| P1004 | No Input File | null |
| P1005 | No Digest Value | null |
| P1999 | Internal Error | null |

หมายเหตุ: *Result Code – การกำหนดค่า Result Code กรณีที่เป็นค่า Error ประกอบไปด้วย

- P – Popup Message

- 2 – Response ของ Request ของ result API แต่ จะได้ response code ของ verify API แทน
ในกรณีที่เรียก result API ด้วย transaction ID ที่ verify API ตอบ error response
- XXX – Running

Signature Status, Signature Code and Signature message

| Signature Code | Signature Status | Description | Corresponding Seq no. |
|----------------|------------------|---|---|
| S0001 | Trusted | การลงลายมือชื่อดิจิทัลมีความน่าเชื่อถือ | XmlResult / pdfDigitalSignatureResult |
| S0002 | Trusted | การประทับรับรองเวลามีความน่าเชื่อถือ | pdfTimeStampingResult / embedTimestampResult |
| E0001 | Warning | ไม่สามารถพิสูจน์สถานะใบรับรองได้ในขณะนี้ | XmlResult / PdfDigitalSignatureResult / pdfTimeStampingResult / embedTimestampResult |
| E0002 | Untrusted | ตรวจพบว่าเอกสารมีการแก้ไขหลังลงลายมือชื่อดิจิทัลหรือหลังการประทับรับรองเวลา | XmlSignatureResult / pdfDigitalSignatureResult / pdfTimeStampingResult / embedTimestampResult |
| E0003 | Untrusted | ใบรับรองถูกใช้หลังจากหมดอายุ | XmlSignatureResult / PdfDigitalSignatureResult / pdfTimeStampingResult / embedTimestampResult |
| E0009 | Untrusted | ใบรับรองถูกใช้หลังจากถูกเพิกถอน | XmlSignatureResult / PdfDigitalSignatureResult / pdfTimeStampingResult / embedTimestampResult |
| S0003 | Trusted | ใบรับรองหมดอายุ | XmlSignatureResult / PdfDigitalSignatureResult / pdfTimeStampingResult / embedTimestampResult |

| Signature Code | Signature Status | Description | Corresponding Seq no. |
|----------------|------------------|--|---|
| S0004 | Trusted | ใบรับรองถูกเพิกถอนการใช้งานแล้ว | XmlSignatureResult / PdfDigitalSignatureResult / pdfTimeStampingResult / embedTimestampResult |
| E0004 | Warning | เอกสารถูกลงลายมือชื่อดิจิทัล หรือถูกประทับรับรองเวลา ด้วยใบรับรองที่ไม่สอดคล้องกับประเภทของเอกสาร | XmlSignatureResult / PdfDigitalSignatureResult / pdfTimeStampingResult / embedTimestampResult |
| N0001 | null | เอกสารไม่มีลายมือชื่อดิจิทัล/การประทับรับรองเวลา หรือถูกลงลายมือชื่อดิจิทัล/ประทับรับรองเวลา ด้วยรูปแบบที่ระบบยังไม่รองรับ | XmlSignatureResult / XmlSignatureResult .embedTimestampResult |
| N0002 | null | เอกสารไม่มีลายมือชื่อดิจิทัล/การประทับรับรองเวลา หรือถูกลงลายมือชื่อดิจิทัล/ประทับรับรองเวลา ด้วยรูปแบบที่ระบบยังไม่รองรับ | PdfDigitalSignatureResult / pdfTimeStampingResult / PdfDigitalSignatureResult .embedTimestampResult |
| E0005 | Warning | มีบางส่วนของเอกสารไม่ถูกลงลายมือชื่อดิจิทัล/ประทับรับรองเวลา | PdfDigitalSignatureResult / pdfTimeStampingResult |
| E0006 | Untrusted | ไม่สามารถพิสูจน์ตัวตนเจ้าของใบรับรองได้ | XmlSignatureResult / PdfDigitalSignatureResult / pdfTimeStampingResult / embedTimestampResult |

| Signature Code | Signature Status | Description | Corresponding Seq no. |
|----------------|------------------|---|---|
| N9999 | null | ระบบเกิดข้อผิดพลาดไม่สามารถตรวจสอบเอกสารได้ | XmlSignatureResult / PdfDigitalSignatureResult / pdfTimeStampingResult / embedTimestampResult |

Schema and Schematron Code and message

| Code | Status | Description | Message |
|-------|---------|--|------------------------------|
| S0001 | Valid | Validate Successfully | null |
| E0001 | Invalid | Invalid Version | null |
| E0002 | Invalid | Invalid structure | [ลิสต์ข้อมูลโครงสร้างที่ผิด] |
| N0001 | null | เอกสารไม่ได้ตรวจสอบโครงสร้างหรือไม่สามารถตรวจสอบโครงสร้างได้ | null |
| N0002 | null | Not Implemented | |
| N9999 | null | Internal Error | null |

FHIR Code and message

| Code | Status | Description | Message |
|-------|---------|--|------------------------------|
| S0001 | Valid | Validate Successfully | null |
| E0001 | Invalid | Invalid Version | null |
| E0002 | Invalid | Invalid structure | [ลิสต์ข้อมูลโครงสร้างที่ผิด] |
| N0001 | null | เอกสารไม่ได้ตรวจสอบโครงสร้างหรือไม่สามารถตรวจสอบโครงสร้างได้ | null |
| N0002 | null | Not Implemented | |
| N9999 | null | Internal Error | null |

LTA and LTV Code

| Code | Description |
|-------|-----------------------|
| S0001 | Validate Successfully |

| Code | Description |
|-------|---------------------------|
| E0001 | Not LTV |
| E0002 | Not LTA |
| N0001 | เอกสารไม่สามารถตรวจสอบได้ |
| N0002 | Not Implemented |
| N9999 | Internal Error |

PDF/A Code and message

| Code | Description | Message |
|-------|----------------------------|--|
| S0001 | Complied according to file | null |
| E0001 | Not complied | [ลิสต์ข้อมูลที่ไม่ตรงตาม PDF compliance] |
| N0001 | เอกสารไม่สามารถตรวจสอบได้ | null |
| N0002 | Not Implemented | null |
| N0003 | No specified compliance | null |
| N9999 | Internal Error | null |

SignatureType Code and description

| Code | Description |
|-------|---|
| S0001 | Approval signature |
| S0002 | Certification signature |
| N0001 | ไม่สามารถตรวจสอบ Signature ได้ |
| N0002 | Not Implemented |
| E0007 | มีบางส่วนของเอกสารอยู่นอก Certification signature |
| E0008 | เอกสารมีการลงนามแบบ Certification signature มากกว่า 1 ครั้ง |
| N9999 | Internal Error |

Example Response:

Response Body (Transaction ID Not Found)

```
{
  "resultCode": "P2001",
  "resultMessage": null,
}
```

Response Body (Transaction in progress)

```
{
  "resultCode": "P2002",
  "resultMessage": null,
}
```

Response Body (กรณีส่งค่า apikey ไม่ถูกต้อง)

```
{
  "message": "Invalid authentication credentials"
}
```

Response Body (กรณีไม่ได้ใส่ค่า apikey)

```
{
  "message": "No API key found in request"
}
```

2.2.2 ลำดับการทำงานและรายละเอียด API ย่อยภายใน

1. API Authenticator ส่งผ่าน transaction ให้กับ result Query API เพื่อขอข้อมูลการตรวจสอบไฟล์จาก transaction ID

| | |
|--------------|---|
| รูปแบบ | HTTP API |
| Method | POST |
| URL Endpoint | https://{{URL}}/WVP/v1/verification/result-query |
| ตัวอย่าง | https://api-uat.teda.th/WVP/v1/verification/result-query |

Request

| HEADER | | |
|---------------------|------------------|---|
| ชื่อพารามิเตอร์ | ค่า Value | |
| multipart/form-data | application/json | |
| BODY | | |
| ชื่อพารามิเตอร์ | ชนิดข้อมูล | คำอธิบาย |
| transid | Text | ค่า Parameter Transaction ID ที่จะนำมา Query หาข้อมูล |

Example Request:

| BODY |
|--|
| <pre>POST /WVP/v1/verification/result-query HTTP/1.1 Host: api-uat.teda.th Content-Type: application/json { "transid": "15949530698THK6VJC" }</pre> |

Response

| BODY | | | | | | |
|------|-----------------------|---|------------------------------------|-----|-----|-----|
| Seq | Field Name | Description | Validation Format | Min | Max | M/O |
| 1 | TransactionID | เลข Transaction ที่ส่งเข้ามาตรวจสอบในระบบเป็น Unix Time + ค่า random 8 ตัวอักษร | {null, [0-9]{10} [a-z A-Z 0-9]{8}} | 18 | 18 | O |
| 2 | FileType | ประเภทของเอกสาร | {null, "pdf", "xml"} | - | - | O |
| 3 | FileName | ชื่อของไฟล์ที่นำมาตรวจสอบในระบบ | | 5 | 255 | O |
| 4 | FileSize | ขนาดของไฟล์ที่นำมาตรวจสอบ ในหน่วย KB | {null, ####.## } | - | - | O |
| 5 | TransactionStart Time | เวลาที่เริ่มทำการตรวจสอบ | {null, yyyy-MM-dd hh:mm:ss.S} | - | - | O |

| BODY | | | | | | |
|------|----------------------------|---|---|-----|-----|-----|
| Seq | Field Name | Description | Validation Format | Min | Max | M/O |
| 6 | TransactionFinish Time | เวลาที่ทำการตรวจสอบ เสร็จสิ้น | {null, yyyy-MM-dd hh:mm:ss.S} | - | - | O |
| 7 | TransactionProce ssTime | ระยะเวลาที่ใช้ในการ ตรวจสอบ ในหน่วย วินาที | {null,##.###} | - | - | O |
| 8 | ResultCode | เลขแสดงสถานะของ การตรวจสอบ | อธิบายเพิ่มเติมใน ตาราง Result code and Result message | - | - | M |
| 9 | ResultMessage | ข้อความแสดงสถานะ ของการตรวจสอบ | อธิบายเพิ่มเติมใน ตาราง Result code and Result message | - | - | O |
| 10 | XmlSignatureRes ult | ข้อมูลการตรวจสอบ XML signature | | 0 | 2 | O |
| 10.1 | signingTime | เวลาที่ลงลายมือชื่อ XML | {null, “yyyy-MM-dd hh:mm:ss.S”} | 18 | 18 | O |
| 10.2 | signatureCode | รหัสสถานะของ Signature | อธิบายเพิ่มเติมใน ตาราง Signature Status, Signature Code and Signature message | - | - | O |
| 10.3 | certBeginDate | วันที่ Certificate ที่ใช้ Sign XML นี้เริ่มใช้ | {null, “yyyy-MM-dd hh:mm:ss.S”} | - | - | O |
| 10.4 | certExpireDate | วันที่ Certificate ที่ใช้ Sign XML นี้หมดอายุ | {null, “yyyy-MM-dd hh:mm:ss.S”} | - | - | O |
| 10.5 | certIssuerCN | ชื่อของหน่วยงานที่ออก Certificate นี้ | | 1 | 255 | O |
| 10.6 | certSubjectCN | ชื่อ Common Name ของ Certificate | | 1 | 255 | O |
| 10.7 | certSubjectO | ชื่อ Organize ของ Certificate | | 1 | 255 | O |

| BODY | | | | | | |
|--------|----------------------|--|--|-----|-----|-----|
| Seq | Field Name | Description | Validation Format | Min | Max | M/O |
| 10.8 | certSubject | ชื่อข้อมูลเจ้าของ Certificate | | 1 | 255 | O |
| 10.9 | embedTimestampResult | ข้อมูลการตรวจสอบ Embedded Timestamp | | 0 | 1 | O |
| 10.9.1 | signingTime | เวลาที่ timestamp | {null, "yyyy-MM-dd hh:mm:ss.S"} | 18 | 18 | O |
| 10.9.2 | signatureCode | รหัสสถานะของ timestamp Signature | อธิบายเพิ่มเติมใน ตาราง Signature Status, Signature Code and Signature message | - | - | O |
| 10.9.3 | certBeginDate | วันที่ Certificate ที่ใช้ timestamp นี้เริ่มใช้ | {null, "yyyy-MM-dd hh:mm:ss.S"} | - | - | O |
| 10.9.4 | certExpireDate | วันที่ Certificate ที่ใช้ timestamp นี้หมดอายุ | {null, "yyyy-MM-dd hh:mm:ss.S"} | - | - | O |
| 10.9.5 | certIssuerCN | ชื่อของหน่วยงานที่ออก timestamp Certificate นี้ | | 1 | 255 | O |
| 10.9.6 | certSubjectCN | ชื่อ Common Name ของ timestamp Certificate | | 1 | 255 | O |
| 10.9.7 | certSubjectO | ชื่อ Organize ของ timestamp Certificate | | 1 | 255 | O |
| 10.10 | fileName | ชื่อของไฟล์ที่นำมา ตรวจสอบในระบบหรือชื่อของไฟล์แนบ | | 5 | 255 | O |
| 11 | XmlStructureResult | ข้อมูลการตรวจสอบ XML structure | | 0 | 2 | O |

| BODY | | | | | | |
|------|-----------------------|---|---|-----|-----|-----|
| Seq | Field Name | Description | Validation Format | Min | Max | M/O |
| 11.1 | schemaCode | รหัสสถานะของการ ตรวจสอบ XML Schema | อธิบายเพิ่มเติมใน ตาราง Schema and Schematron Code and message | - | - | O |
| 11.2 | schemaMessage | ข้อความที่ได้มาจากการ ตรวจสอบ XML Schema | อธิบายเพิ่มเติมใน ตาราง Schema and Schematron Code and message | - | - | O |
| 11.3 | schematronCode | รหัสสถานะของการ ตรวจสอบ XML Schematron | อธิบายเพิ่มเติมใน ตาราง Schema and Schematron Code and message | - | - | O |
| 11.4 | SchematronMessage | ข้อความที่ได้มาจากการ ตรวจสอบ XML Schematron | อธิบายเพิ่มเติมใน ตาราง Schema and Schematron Code and message | - | - | O |
| 11.5 | structureActiveStatus | สถานะของ Schema, Schematron Version ที่ทำการตรวจสอบ | {null, "Active", "Obsolete"} | - | - | O |
| 11.6 | fileName | ชื่อของไฟล์ที่นำมา ตรวจสอบในระบบหรือ ชื่อของไฟล์แนบ | | 5 | 255 | O |
| 12 | XMLfhirResult | ข้อมูลการตรวจสอบ XML FHIR profile, extension | | 0 | 2 | O |
| 12.1 | fhirCode | รหัสสถานะของการ ตรวจสอบ XML FHIR profile, extension | อธิบายเพิ่มเติมใน ตาราง FHIR Code and message | - | - | O |

| BODY | | | | | | |
|------|---------------------------|--|--|-----|-----|-----|
| Seq | Field Name | Description | Validation Format | Min | Max | M/O |
| 12.2 | fhirMessage | ข้อความที่ได้มาจากการตรวจสอบ FHIR | อธิบายเพิ่มเติมใน ตาราง FHIR Code and message | - | - | 0 |
| 12.3 | fileName | ชื่อของไฟล์ที่นำมาตรวจสอบในระบบหรือชื่อของไฟล์แนบ | | 5 | 255 | 0 |
| 13 | pdfDigitalSignatureResult | ผลการตรวจสอบข้อมูลเอกสารที่ถูก Sign มาด้วยรูปแบบ Digital Signature ใน 1 เอกสารสามารถตรวจสอบ Signature ได้ 5 รายการล่าสุด | | 0 | 5 | 0 |
| 13.1 | signingTime | เวลาที่ลงลายมือชื่อ PDF | {null, "yyyy-MM-dd hh:mm:ss.S"} | - | - | 0 |
| 13.2 | signatureCode | รหัส สถานะของ Signature | อธิบายเพิ่มเติมใน ตาราง Signature Status, Signature Code and Signature message | - | - | 0 |
| 13.3 | certBeginDate | วันที่ Certificate ที่ใช้ Sign PDF นี้เริ่มใช้ | {null, "yyyy-MM-dd hh:mm:ss.S"} | - | - | 0 |
| 13.4 | certExpireDate | วันที่ Certificate ที่ใช้ Sign PDF นี้หมดอายุ | {null, "yyyy-MM-dd hh:mm:ss.S"} | - | - | 0 |
| 13.5 | certIssuerCN | ชื่อของหน่วยงานที่ออก Certificate นี้ | | - | - | 0 |
| 13.6 | certSubjectCN | ชื่อ Common Name ของ Certificate | | - | - | 0 |
| 13.7 | certSubjectO | ชื่อ Organize ของ Certificate | | - | - | 0 |

| BODY | | | | | | |
|---------|----------------------|---|--|-----|-----|-----|
| Seq | Field Name | Description | Validation Format | Min | Max | M/O |
| 13.8 | certSubject | ชื่อข้อมูลเจ้าของ Certificate | | 1 | 255 | O |
| 13.9 | reason | เหตุผลในการลงนาม | | - | - | O |
| 13.10 | embedTimestampResult | ข้อมูลการตรวจสอบ Embedded Timestamp | | 0 | 1 | O |
| 13.10.1 | signingTime | เวลาที่ timestamp | {null, "yyyy-MM-dd hh:mm:ss.S"} | 18 | 18 | O |
| 13.10.2 | signatureCode | รหัสสถานะของ timestamp Signature | อธิบายเพิ่มเติมใน ตาราง Signature Status, Signature Code and Signature message | - | - | O |
| 13.10.3 | certBeginDate | วันที่ Certificate ที่ใช้ timestamp นี้เริ่มใช้ | {null, "yyyy-MM-dd hh:mm:ss.S"} | - | - | O |
| 13.10.4 | certExpireDate | วันที่ Certificate ที่ใช้ timestamp นี้หมดอายุ | {null, "yyyy-MM-dd hh:mm:ss.S"} | - | - | O |
| 13.10.5 | certIssuerCN | ชื่อของหน่วยงานที่ออก timestamp Certificate นี้ | | 1 | 255 | O |
| 13.10.6 | certSubjectCN | ชื่อ Common Name ของ timestamp Certificate | | 1 | 255 | O |
| 13.10.7 | certSubjectO | ชื่อ Organize ของ timestamp Certificate | | 1 | 255 | O |
| 13.10.8 | certSubject | ชื่อข้อมูลเจ้าของ Certificate | | 1 | 255 | O |
| 13.11 | ltvCode | รหัสสถานะของ LTV signature | อธิบายเพิ่มเติมใน ตาราง LTV Code | - | - | O |

| BODY | | | | | | |
|-------|-----------------------|--|--|-----|-----|-----|
| Seq | Field Name | Description | Validation Format | Min | Max | M/O |
| 13.12 | ltaCode | รหัสสถานะของ LTA signature | อธิบายเพิ่มเติมใน ตาราง LTA Code | - | - | 0 |
| 13.13 | signatureType | ประเภทของ signature | | - | - | 0 |
| 13.14 | signatureTypeCode | สถานะ ประเภทของ signature | อธิบายเพิ่มเติมใน ตาราง SignatureType code | - | - | 0 |
| 13.15 | signatureSeqNo | ลำดับของ signature ในไฟล์ โดยเริ่มต้นจาก 1 เรียงตามลำดับการ sign และนับแยกตาม ประเภท (Sig หรือ TS) | 1 | - | - | 0 |
| 14 | pdfTimeStampingResult | ผลการตรวจสอบข้อมูล เอกสารที่ถูก Sign มา ด้วยรูปแบบ Time Stamping ใน 1 เอกสารสามารถ ตรวจสอบ Time Stamp Token ได้ 5 รายการล่าสุด | | 0 | 5 | 0 |
| 14.1 | signingTime | เวลาที่ timestamp PDF | {null, "yyyy-MM-dd hh:mm:ss.S"} | - | - | 0 |
| 14.2 | signatureCode | รหัส สถานะของ timestamp Signature | อธิบายเพิ่มเติมใน ตาราง Signature Status, Signature Code and Signature message | - | - | 0 |
| 14.3 | certBeginDate | วันที่ Certificate ที่ใช้ timestamp PDF นี้เริ่มใช้ | {null, "yyyy-MM-dd hh:mm:ss.S"} | - | - | 0 |

| BODY | | | | | | |
|-------|----------------|--|--|-----|-----|-----|
| Seq | Field Name | Description | Validation Format | Min | Max | M/O |
| 14.4 | certExpireDate | วันที่ Certificate ที่ใช้ timestamp PDF นี้ หมดอายุ | {null, "yyyy-MM-dd hh:mm:ss.S"} | - | - | O |
| 14.5 | certIssuerCN | ชื่อของหน่วยงานที่ออก timestamp Certificate นี้ | | - | - | O |
| 14.6 | certSubjectCN | ชื่อ Common Name ของ timestamp Certificate | | - | - | O |
| 14.7 | certSubjectO | ชื่อ Organize ของ timestamp Certificate | | - | - | O |
| 14.8 | certSubject | ชื่อข้อมูลเจ้าของ Certificate | | 1 | 255 | O |
| 14.9 | reason | เหตุผลในการลงนาม | | - | - | O |
| 14.10 | ltvCode | รหัสสถานะของ LTV signature | อธิบายเพิ่มเติมใน ตาราง LTV Code | - | - | O |
| 14.11 | ltaCode | รหัสสถานะของ LTA signature | อธิบายเพิ่มเติมใน ตาราง LTA Code | - | - | O |
| 14.12 | signatureSeqNo | ลำดับของ signature ในไฟล์ โดยเริ่มต้นจาก 1 เรียงตามลำดับการ sign และนับแยกตาม ประเภท (Sig หรือ TS) | 1 | - | - | O |
| 15 | pdfaResult | ผลการตรวจสอบ PDF/A-3 | | 0 | 1 | O |
| 15.1 | pdfaCode | รหัสสถานะของ PDF/A | อธิบายเพิ่มเติมใน ตาราง PDF/A Code and message | - | - | O |

| BODY | | | | | | |
|------|----------------|---|--|-----|-----|-----|
| Seq | Field Name | Description | Validation Format | Min | Max | M/O |
| 15.2 | pdfaMessage | ข้อความที่ได้มาจากการตรวจสอบ PDF/A | อธิบายเพิ่มเติมใน ตาราง PDF/A Code and message | - | - | O |
| 15.3 | pdfaCompliance | รหัส PDF/A compliance ที่ระบุในไฟล์เอกสาร | {"a1b", "a1a", "a2b", "a2u", "a2a", "a3b", "a3u", "a3a", null} | - | - | O |

HTTP Status Code:

| Code | Description |
|---------------------------|---|
| 200 OK | กรณีที่ใส่ค่ามาครบถูกต้อง |
| 400 Bad Request | กรณีที่ใส่ค่า Parameter ผิด หรือไม่ครบ หรือกรณีที่ใส่ Request Body มาไม่ตรง Format ที่กำหนด |
| 404 Not Found | กรณีที่ใส่ URL ผิด |
| 405 Method Not Allowed | กรณีที่ใส่ HTTP Method ผิด |
| 500 Internal Server Error | กรณีระบบเกิดการผิดพลาดอื่นๆ |

Result code and Result message

| Result code และ Result message ของ Response result query API | | |
|--|----------------------------|----------------|
| Result Code* | Description | Result Message |
| P2000 | Success | null |
| P2001 | Transaction ID Not Found | null |
| P2002 | Transaction in progress | null |
| P2003 | Unable to Process the File | null |
| P2004 | Verification timed out | null |
| P2999 | Internal Error | null |
| P1001 | Invalid File Type | null |
| P1002 | Invalid Digest Value | null |
| P1003 | File Size Limit Exceeded | null |
| P1004 | No Input File | null |

| | | |
|-------|-----------------|------|
| P1005 | No Digest Value | null |
| P1999 | Internal Error | null |

หมายเหตุ: *Result Code – การกำหนดค่า Result Code กรณีที่เป็นค่า Error ประกอบไปด้วย

- P – Popup Message
- 2 – Response ของ Request ของ result query API แต่ จะได้ response code ของ verify API แทน ในกรณีที่เรียก result query API ด้วย transaction ID ที่ verify API ตอบ error response
- XXX - Running

Signature Status, Signature Code and Signature message

| Signature Code | Signature Status | Description | Corresponding Seq no. |
|----------------|------------------|---|---|
| S0001 | Trusted | การลงลายมือชื่อดิจิทัลมีความน่าเชื่อถือ | XmlSignatureResult / pdfDigitalSignatureResult |
| S0002 | Trusted | การประทับรับรองเวลามีความน่าเชื่อถือ | pdfTimeStampingResult / embedTimestampResult |
| E0001 | Warning | ไม่สามารถพิสูจน์สถานะใบรับรองได้ในขณะนี้ | XmlSignatureResult / PdfDigitalSignatureResult / pdfTimeStampingResult / embedTimestampResult |
| E0002 | Untrusted | ตรวจพบว่าเอกสารมีการแก้ไขหลังลงลายมือชื่อดิจิทัลหรือหลังการประทับรับรองเวลา | XmlSignatureResult / pdfDigitalSignatureResult / pdfTimeStampingResult / embedTimestampResult |
| E0003 | Untrusted | ใบรับรองถูกใช้หลังจากหมดอายุ | XmlSignatureResult / PdfDigitalSignatureResult / pdfTimeStampingResult / embedTimestampResult |
| E0009 | Untrusted | ใบรับรองถูกใช้หลังจากถูกเพิกถอน | XmlSignatureResult / PdfDigitalSignatureResult / |

| Signature Code | Signature Status | Description | Corresponding Seq no. |
|----------------|------------------|--|--|
| | | | pdfTimeStampingResult / embedTimestampResult |
| S0003 | Trusted | ใบรับรองหมดอายุ | XmlSignatureResult / PdfDigitalSignatureResult / pdfTimeStampingResult / embedTimestampResult |
| S0004 | Trusted | ใบรับรองถูกเพิกถอนการใช้งานแล้ว | XmlSignatureResult / PdfDigitalSignatureResult / pdfTimeStampingResult / embedTimestampResult |
| E0004 | Warning | เอกสารถูกลงลายมือชื่อดิจิทัลหรือถูกประทับรับรองเวลา ด้วยใบรับรองที่ไม่สอดคล้องกับประเภทของเอกสาร | XmlSignatureResult / PdfDigitalSignatureResult / pdfTimeStampingResult / embedTimestampResult |
| N0001 | null | เอกสารไม่มีลายมือชื่อดิจิทัล/การประทับรับรองเวลาหรือถูกลงลายมือชื่อดิจิทัล/ประทับรับรองเวลาด้วยรูปแบบที่ระบบยังไม่รองรับ | XmlSignatureResult / XmlSignatureResult.embedTimestampResult |
| N0002 | null | เอกสารไม่มีลายมือชื่อดิจิทัล/การประทับรับรองเวลาหรือถูกลงลายมือ | PdfDigitalSignatureResult / pdfTimeStampingResult / PdfDigitalSignatureResult .embedTimestampResult |

| Signature Code | Signature Status | Description | Corresponding Seq no. |
|----------------|------------------|---|---|
| | | ชื่อดิจิทัล/ประทับ รับรองเวลาด้วย รูปแบบที่ระบบยังไม่รองรับ | |
| E0005 | Warning | มีบางส่วนของเอกสารไม่ถูกลงลายมือชื่อดิจิทัล/ประทับรับรองเวลา | PdfDigitalSignatureResult / pdfTimeStampingResult |
| E0006 | Untrusted | ไม่สามารถพิสูจน์ตัวตนเจ้าของใบรับรองได้ | XmlSignatureResult / PdfDigitalSignatureResult / pdfTimeStampingResult / embedTimestampResult |
| N9999 | null | ระบบเกิดข้อผิดพลาดไม่สามารถตรวจสอบเอกสารได้ | XmlSignatureResult / PdfDigitalSignatureResult / pdfTimeStampingResult / embedTimestampResult |

Schema and Schematron Code and message

| Code | Status | Description | Message | Remark |
|-------|---------|--|------------------------------|----------------|
| S0001 | Valid | Validate Successfully | null | |
| E0001 | Invalid | Invalid Version | null | |
| E0002 | Invalid | Invalid structure | [ลิสต์ข้อมูลโครงสร้างที่ผิด] | |
| N0001 | null | เอกสารไม่ได้ตรวจสอบโครงสร้างหรือไม่สามารถตรวจสอบโครงสร้างได้ | null | SchemaCode |
| N0001 | null | เอกสารไม่ได้ตรวจสอบเงื่อนไขข้อมูลหรือไม่สามารถตรวจสอบเงื่อนไขข้อมูลได้ | null | SchematronCode |

| Code | Status | Description | Message | Remark |
|-------|--------|-----------------|---------|--------|
| N0002 | null | Not Implemented | null | |
| N9999 | null | Internal Error | null | |

FHIR Code and message

| Code | Status | Description | Message |
|-------|---------|--|------------------------------|
| S0001 | Valid | Validate Successfully | null |
| E0001 | Invalid | Invalid Version | null |
| E0002 | Invalid | Invalid structure | [ลิสต์ข้อมูลโครงสร้างที่ผิด] |
| N0001 | null | เอกสารไม่ได้ตรวจสอบ โครงสร้างหรือไม่สามารถ ตรวจสอบโครงสร้างได้ | null |
| N0002 | null | Not Implemented | null |
| N9999 | null | Internal Error | null |

LTA and LTV Code

| Code | Description |
|-------|---------------------------|
| S0001 | Validate Successfully |
| E0001 | Not LTV |
| E0002 | Not LTA |
| N0001 | เอกสารไม่สามารถตรวจสอบได้ |
| N0002 | Not Implemented |
| N9999 | Internal Error |

PDF/A Code and message

| Code | Description | Message |
|-------|----------------------------|--|
| S0001 | Complied according to file | null |
| E0001 | Not complied | [ลิสต์ข้อมูลที่ไม่ตรงตาม PDF compliance] |
| N0001 | เอกสารไม่สามารถตรวจสอบได้ | null |
| N0002 | Not Implemented | null |

| Code | Description | Message |
|-------|-------------------------|---------|
| N0003 | No specified compliance | null |
| N9999 | Internal Error | null |

SignatureType Code and description

| Code | Description |
|-------|---|
| S0001 | Approval signature |
| S0002 | Certification signature |
| N0001 | ไม่สามารถตรวจสอบ Signature ได้ |
| N0002 | Not Implemented |
| E0007 | มีบางส่วนของเอกสารอยู่นอก Certification signature |
| E0008 | เอกสารมีการลงนามแบบ Certification signature มากกว่า 1 ครั้ง |
| N9999 | Internal Error |

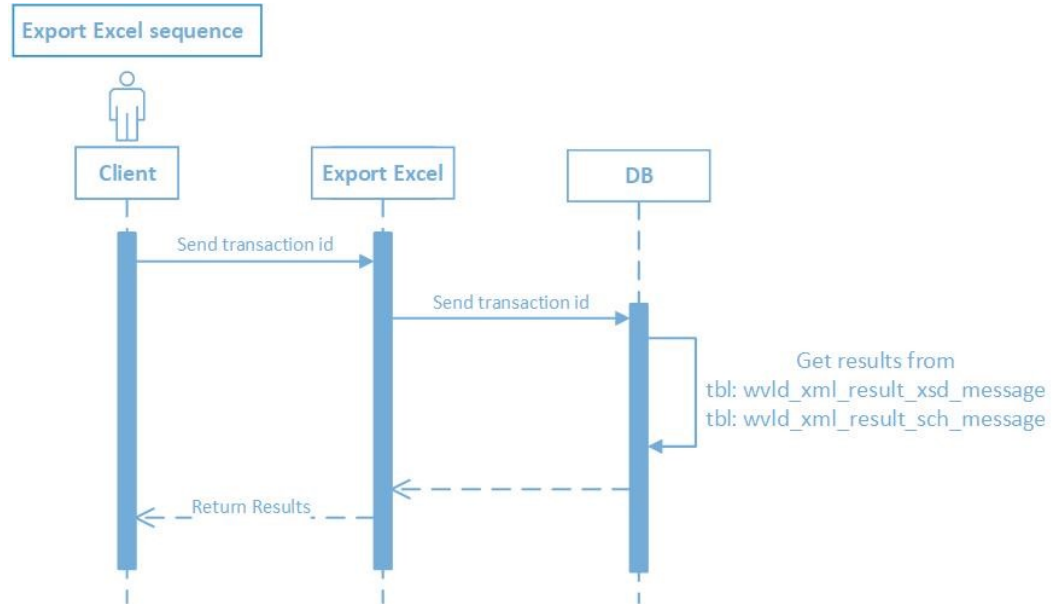
Example Response:

| Response Body (Transaction ID Not Found) |
|---|
| <pre>{ "resultCode": "P2001", "resultMessage": null }</pre> |

| Response Body (Transaction in progress) |
|--|
| <pre>{ "resultCode": "P2002", "resultMessage": null, }</pre> |

2.3 กระบวนการทำงานของ API การดาวน์โหลดผลการตรวจโครงสร้าง (Export Excel API)

เป็นการส่งค่า Transaction ID เพื่อดาวน์โหลดผลการตรวจโครงสร้างของ XML ออกมาในรูปแบบของไฟล์ Excel



2.3.1 รายละเอียด API สำหรับผู้ใช้งาน

| | |
|---|----------|
| รูปแบบ | HTTP API |
| Method | POST |
| URL Endpoint | |
| https://{{URL}}/WVP/v2/verification/export-xls | |
| ตัวอย่าง | |
| https://api-uat.teda.th/WVP/v2/verification/export-xls | |

Request

| HEADER | | |
|--|--|---|
| ชื่อพารามิเตอร์ | ค่า Value | |
| Content-Type | application/json | |
| ใส่ค่า apikey ที่ได้จากการ request ขอใช้บริการ | ใส่ค่า apikey ที่ได้จากการ request ขอใช้บริการ | |
| BODY | | |
| ชื่อพารามิเตอร์ | ชนิดข้อมูล | คำอธิบาย |
| transid | Text | ค่า Parameter Transaction ID ที่จะนำมา Query หาข้อมูล |

Example Request:

| BODY |
|--|
| <pre>POST /WVP/v2/verification/export-xls HTTP/1.1 Host: api-uat.teda.th apikey: b24759a9-3355-4a78-b767-65a1b17f4833 Content-Type: application/json { "transid": "15949530698THK6VJC" }</pre> |

Response Message

| BODY | | | | | | |
|------|--------------------|---|---|-----|-----|-----|
| Seq | Field Name | Description | Validation Format | Min | Max | M/O |
| 1 | transid | เลข Transaction ที่ส่งเข้ามาตรวจสอบในระบบเป็น Unix Time + ค่า random 8 ตัวอักษร | {null, [0-9]{10} [a-z A-Z 0-9]{8}} | 18 | 18 | M |
| 2 | result | สถานะการร้องขอผลการตรวจ | {"success", "error"} | - | - | M |
| 3 | desc | รายละเอียด | | - | - | O |
| 4 | schema_message | ผลการตรวจสอบโครงสร้างข้อมูล | {"Validate Successfully", "N/A", <Error Message>} | - | - | M |
| 5 | Schematron_message | ผลการตรวจสอบเงื่อนไขที่กำหนด | {"Validate Successfully", "N/A", <Error Message>} | - | - | M |

End of Document